

Lappajärvi 2018

Iso Saapasnevan tuulivoimapuiston  
arkeologinen inventointi



*Iso Saapasnevaa.*

Jaana Itäpalo 15.12.2018



**KESKI-POHJANMAAN ARKEOLOGIAPALVELU**



## Tiivistelmä

Keski-Pohjanmaan Arkeologiapalvelu suoritti arkeologisen inventoinnin Lappajärvellä Iso Saapasnevan tuulivoimapuiston suunnittelualueella ja siihen liittyvällä sähkömaakaapelilinjauksella. Maastotyön suoritti FM Jaana Itäpalo 11.11. ja 15.11-16.11 2018 3 kenttätyöpäivän aikana. Työn tilaajat ovat ABO Wind Oy ja Ramboll Finland Oy.

Tuulipuiston suunnittelualue sijaitsee Lappajärven kunnan koillisosassa Itäkylässä Övermarkin kyläkeskustan pohjoispuolella. Johtolinjaus kulkee tuulipuiston eteläosasta n. 4,5 km Övermarkin kyläkeskustaan ja sieltä Övermarkintien vieressä Lappajärven pohjoispuolelle. Suunniteltu kaapeli tulisi kulkemaan tien reunassa. Ennen inventointia suunnittelualueilta ei ollut tiedossa arkeologisia kohteita.

Inventoinnissa löytyi 10 uutta muinaisjäännöstä, joista 9 ovat tervanvalmistuspaikkoja ja joista kahdessa tervahaudat ovat suureksi osaksi tuhoutuneet, samasta kohteesta kaksi puista raja- tai nautinta-alueen merkkiä sekä 1 kulttuuriperintökohde, joka on asuinpaikka ja jossa on mm. useita romahtaneita hirsirakennuksia. Muut havainnot ovat nykyisen pellon reunalla sijaitseva peltoaita ja moderni kivilatomo Övermarkintien varrella.

Lähin suunniteltu tuulivoimala sijaitsee n. 150-250 metrin etäisyydellä Nykäsenkankaan tervahaudoista. Puiston ulkopuolelle johtava kaapelilinjaus kulkee Myllypuron peltoaidan vieritse ja voimaloiden välinen kaapelilinjaus n. 100 metrin etäisyydellä Kultalahden Hautakankaan tervahaudasta. Muualla suunnitellut rakentamisalueet sijaitsevat kauempana arkeologisista kohteista.

Selvityksen pohjana on aluerajaus, joka on suppeampi kuin suunnittelualue. Mahdolliset täydennyselvitykset varaudutaan jatkossa tekemään, jos rakentamistoimia suunnitellaan tarkastamattomille alueille.

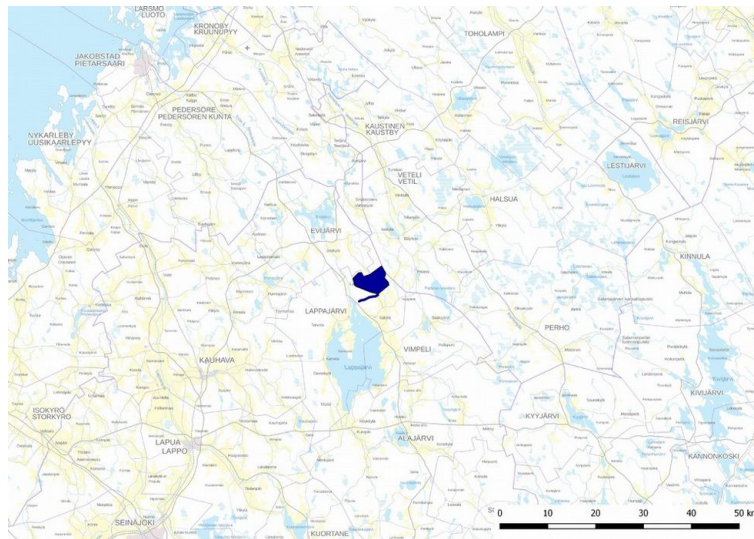
## Sisällysluettelo

	S.
1. Perustiedot.....	3
2. Lähtökohdat ja menetelmät.....	4
2.1. Tutkimushistoria.....	4
2.2. Menetelmä.....	4
3. Maisema, topografia ja geologia.....	5
4. Alueen maankäytön historiaa .....	10
5. Tulokset.....	13
6. Yleiskartta.....	14
7. Kohdehakemisto.....	15
8. Kohdetiedot.....	16
9. Aineistoluettelo.....	39



## 1. Perustiedot

- Selvitysalue:** Iso Saapasnevan tuulivoimapuiston suunnittelualue ja n. 4,5 km sähkömaakaapelilinjausta puiston ulkopuolella
- Tilaaaja:** ABO Wind Oy ja Ramboll Finland Oy
- Laji:** osainventointi
- Kenttätyöaika:** 11.11. ja 15.11-16.11.2018, yhteensä 3 kenttätyöpäivää
- Karttanumerot:** TM35-lehtijako MML P4214L, P4212R (mk 1:20 000)  
vanha yleislehtijako MML 231407, 231408 (mk 1:20000)
- Korkeus:** n. 77,50-117,50 m mpy
- Koordinaattijärjestelmä:** ETRS-TM35 FIN -tasokoordinaatisto
- Aiemmat löydöt:** -
- Inventointilöydöt:** -
- Aiemmat tutkimukset:** 1977 Markku Torvinen, yleisinventointi, koko Lappajärven kunta  
2006 Satu Koivisto, yleisinventointi, koko Lappajärven kunta



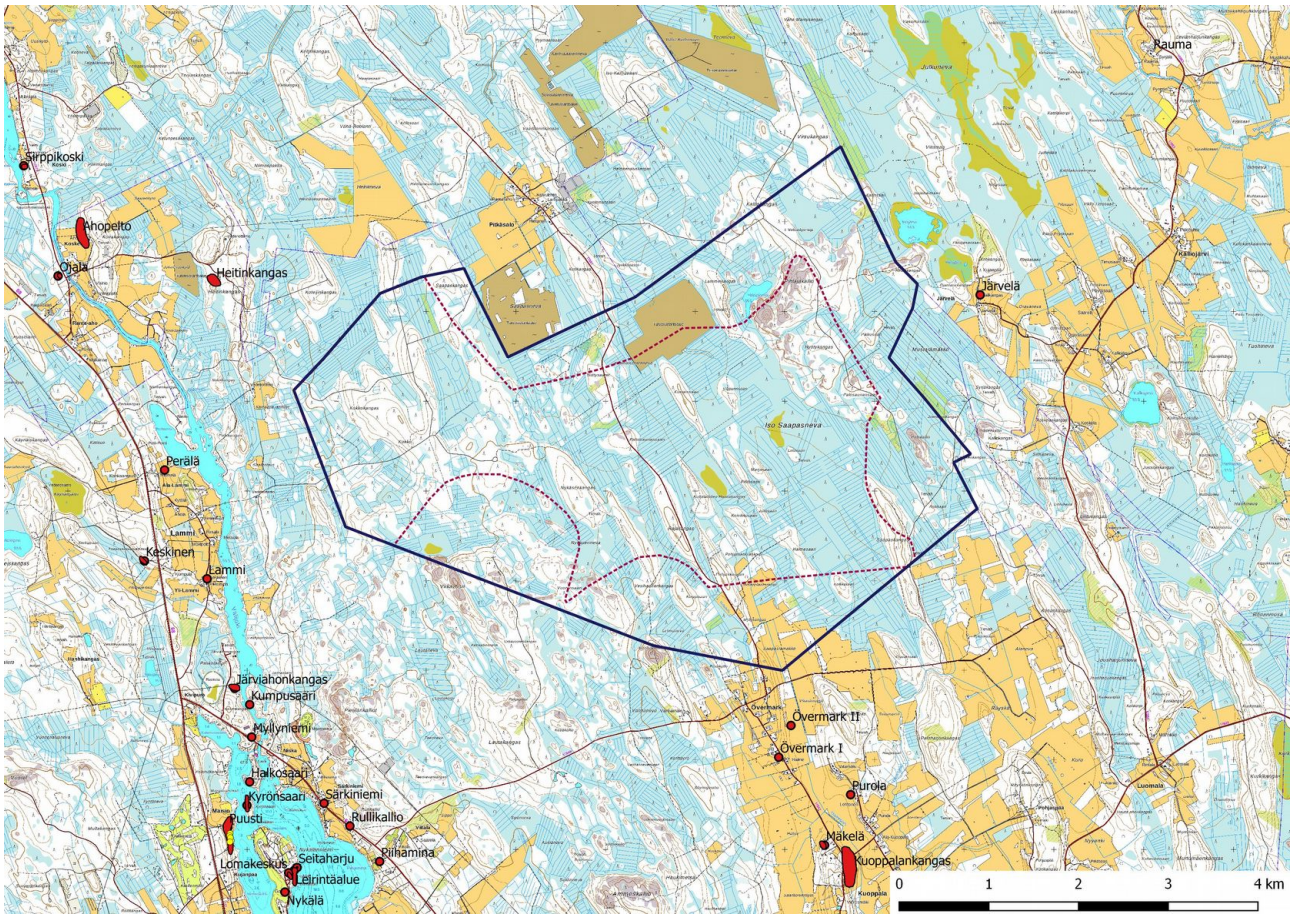
Taustakartta Mml/2018

Tuulivoimapuiston suunnittelualueen ja ulkopuolisen sähkömaakaapelilinjauksen sijainti.

## 2. Lähtökohdat ja menetelmät

Lappajärvellä tehtiin marraskuussa 2018 arkeologinen inventointi suunnitellulla tuulivoimapuiston alueella ja siihen liittyvällä puiston ulkopuolisella n. 4,5, km pitkällä sähkömaakaapelilinjauksella. Alueelle suunnitellaan 10 voimalan rakentamista. Tuulivoimapuiston suunnittelualue sijaitsee Lappajärven keskustasta n. 8 km koilliseen Lappajärven pohjoispuolella. Kaapelilinjaus kulkee puiston eteläpuolelta Lappajärven pohjoispuolelle. Ennen inventointia suunnittelualueilta ei ollut tiedossa arkeologisia kohteita. Lähimmät tiedossa olevat arkeologiset kohteet sijaitsevat etupäässä suunnittelualueesta etelään Övermarkin kylän peltoalueilla. Ne ovat noin 1,7-1,9 km:n etäisyydellä sijaitsevat Kuoppakankaan sekä Mäkelän kivistä asuinpaikat. Niiden pohjoispuolelta on lisäksi kolme kivistä irtolöytöpaikkaa. Noin 1,4 km luoteeseen sijaitsee hiekkakuoppien reunalla laaja Heitinkankaan kivistä asuinpaikka. Vetelin puolelta n. 1,6 km itään on kivistä taltalöytö Järvelän kohteesta.

Tämän selvityksen tavoite on kartoittaa muuttuvan maankäytön vaikutusalueilta arkeologiset kohteet, jotta ne voidaan huomioida suunnittelutyössä. Lisäksi on kartoitettu muualta hankealueelta löytyneitä muinaisjäännöksiä ja muita kulttuuriperintökohteita. Työn pohjana on aluerajaus, joka on hieman suppeampi kuin suunnittelualue.



Arkeologiset kohteet; lähtötilanne ennen inventointia. Tunnetut arkeologiset kohteet punaisina ympyröinä ja alueina, kohdetiedot Museoviraston rekisteriportaalin mukaan.

Suunnittelualueen rajaus sinisenä viivana, inventoinnin pohjana käytetty rajaus katkoviivana. Suunnittelualueen ulkopuolinen sähkömaakaapelin linjaus kulkee Pitkänsalontien ja Övermarkintien reunassa Viitalaan asti. Taustakartta 10/2018 Mml.

## 2.1. Tutkimushistoria

Lappajärvellä on tehty koko kuntaa koskevat arkeologiset inventoinnit vuosina 1977 (Markku Torvinen, Museovirasto) ja 2006 (Satu Koivisto, Museovirasto). Inventoinneissa paikannettiin paikallisten ilmoittamia esihistoriallisten esineiden löytöpaikkoja ja muita kohteita sekä etsittiin uusia muinaisjäänneksiä. Molemmissa inventoinneissa on liikuttu ainakin Övermarkin kyläasutuksen alueella, joka sijaitsee suunnittelualueen eteläpuolella. Muista aluetta koskevista selvityksistä ei ole mainintoja arkistotiedoissa.

## 2.2. Menetelmä

Maastoinventointi perustui esiselvitykseen, alueella ja lähistöllä tehtyjen aiempien vuosien 1977 ja 2006 arkeologisten selvitysten tuloksiin, Museoviraston arkeologisista kohteista ylläpitämään digitaaliseen tietokantaan, maaperäkarttoihin, ortokuvaan, korkeusmalliin, korkeusprofiiliin ja laserkeilausaineistoon.

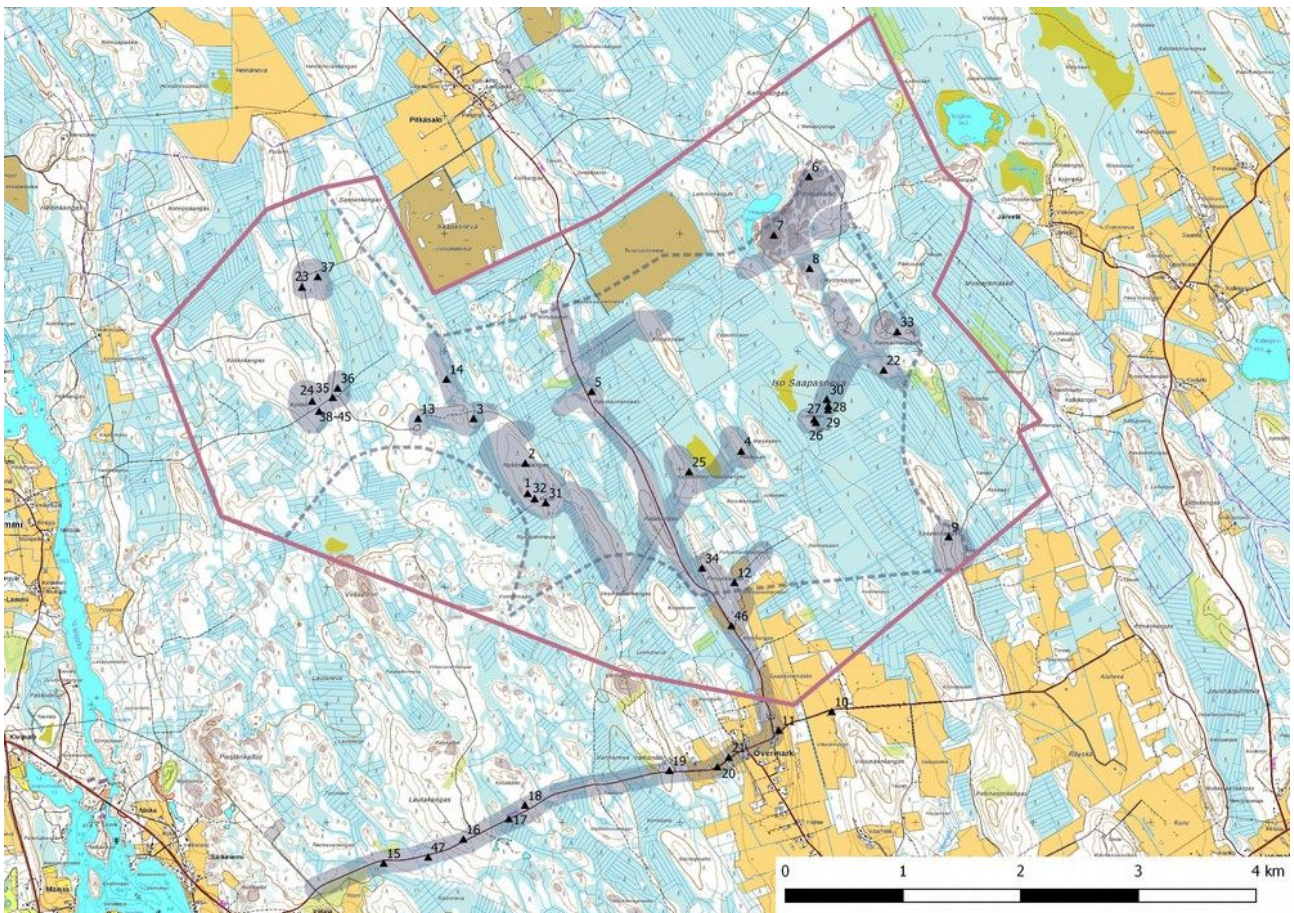
Aluetta koskeva historiallinen karttamateriaali käytiin läpi. Vanhimmat tarkemmat aluetta kuvaavat kartat ovat 1800-luvun puolivälissä laadittuja pitäjänkarttoja. Isonjaon toimitus suoritettiin Lappajärvellä loppuun vuoteen 1853 mennessä (Järviseudun historia 1, s. 802), ja vanhempaa isojaon karttamateriaalia ei ole kohdealueelta. Alueesta on kuitenkin olemassa pitäjänkartta vuodelta 1709, johon on merkitty mm. talot ja tärkeimmät maaliikenteen väylät. Kirjallisuuden avulla selvitettiin asutuksen kehitys ja historialliset elinkeinot. Lähihistorian maankäytön vaikutuksia maisemaan ja arkeologisiin kohteisiin arvioitiin maastohavainnoinnin lisäksi



mm. vanhimpien vuosina 1953, 1954, 1956 ja 1961 laadittujen peruskarttojen avulla. Muutamat maastossa tavatut paikalliset kertoivat tietoja alueen kylähistoriasta.

Kenttätyömenetelmät olivat tavanomaisia: pintahavainnointi, pienin koekuoppien kaivaminen ja kairaus käsi-kairalla. Puiston ulkopuolisella kaapelilinjauksella Övermarkin pellot ovat potentiaalisia löytää merkkejä esihistoriasta, mutta niiltä ei kuitenkaan ole tiedossa tähän viittaavia löytöjä tai havaintoja. Pellot olivat inventoinnin aikana hyvin märkiä ja upottavia, joten pintahavainnointi oli aika lailla tehotonta, ja siksi vain peltojen reunamat kaapelilinjauksen vaikutusalueella katsottiin.

Maastossa tarkastettiin voimalapaikat, tie- ja kaapelilinjaukset ja niiden lähiympäristöä sekä suunniteltu uusi sähköaseman paikka. Puiston ulkopuolinen kaapelilinjaukset tarkastettiin maastosta riippuen n. 20-100 metrin säteellä. Lisäksi tarkastettiin esiselvityksessä paikannetut mahdolliset uudet kohteet koko inventointialueella. Suunnittelualueen reunoilla sijaitsee joitakin tarkastamattomia tervahautoja, koska inventoinnin pohjana käytetty aluerajaus on hieman suppeampi kuin hankealueen rajaus.



Inventoidut alueet violettina, valokuvauspaikat numeroitu, valokuvat seuraavassa luvussa ja kohdekuvausten yhteydessä. Suunnittelualueen raja punaisena viivana, inventoinnin pohjana käytetty aluerajaus katkoviivana. Tausta-aineisto Mml 10/2018.

### 3. Maisema, topografia ja geologia

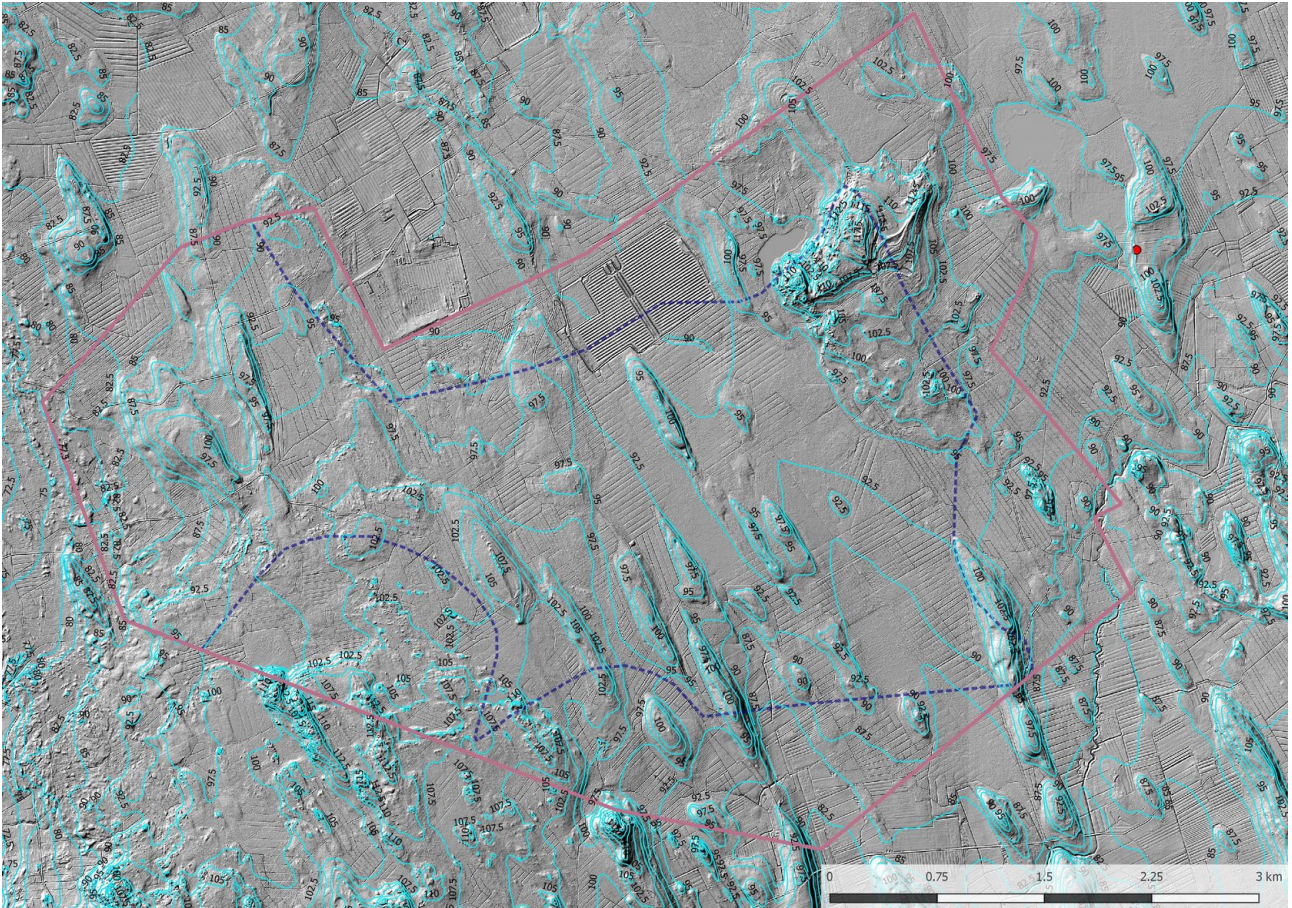
Kohdealueella on maaperältään vaihtelevaa metsämaastoa, ojitettua rämettä ja suota. Kuivilla kankailla maaperä on pääosin karkeusasteeltaan vaihtelevaa moreenia. Laajoja kallioita esiintyy koillisosassa Pihlajalammen ympäristössä. Alueella ei sijaitse laajempia maaperältään hiekkaa olevia alueita.

Maasto on loivasti kumpuilevaa mäkimäastoa, suurimmat korkeuserot esiintyvät Pihlajalammen ympäristössä, missä on paikoin lähes pystysuoria kallioita, kallioiden korkeimmalta laelta aukeaa näkymiä useiden kilometrien päähän - Pihlajalampi onkin nimetty 1800-luvun pitäjänkartalle "Vuorilammeksi". Metsät ovat pääosin talousmetsiä. Pohjoisosaan sijoittuu turvetuotantoalue. Eteläpuolella sijaitsee peltojen keskellä Övermarkin kyläkeskus, missä on useita taloryhmiä. Pohjoisosassa sijaitsee alueen ainoa suurempi vesistö Pihlajalampi,



jonka eteläkärki sijoittuu inventoidulle alueelle. Inventoidun alueen eteläreunalla on muutama pieni pelto. Alueen halki johtaa Pitkäsälontie.

Tuulivoimapuiston ulkopuolelle sijoittuva sähkömaakaapelilinjaus kulkee Pitkäsälontien ja Övermarkintien reunassa n. 4,5 km. Linjaus kulkee myös Övermarkin kyläasutuksen halki pellon reunassa. Muualla linjaus kulkee asumattomalla alueella, missä maaperä on moreenia ja turvetta, paikoin maasto on hyvin kivikkoista, muutamilla kohdilla esiintyy kallioita. Maasto on loivasti kumpuilevaa ja tasaista ojitettua rämettä.



Tuulivoimapuiston suunnittelualue ja inventointialue vasten vinovalovarjoste 2 m DEM sekä korkeusviivat. Tausta-aineistot Mml 10/2018. Punainen ympyrä on kivikautinen talitalöytö Vetelin Järvelän kohteesta. Muut tunnetut arkeologiset kohteet sijaitsevat kauempana kohdealueesta.



1. Nykäsenkangas, voimalapaikka luoteeseen.



2. Metsäkämpä Nykäsenkankaalla.



3. Voimalapaikan vaikutusalueita Nykäsenkankaan luoteispuolella.



4. Voimalapaikan vaikutusalueita pohjoiseen Pitkäsäessä.



5. Pakosaunansaarta itään.



6. Pihlajakallioita länteen.



7. Näkymä Pihlajakallioiden korkeimmalta kohdalta pohjoiseen.



8. Tie- ja kaapelilinjausta kaakkoon Hyötykankaalla.



9. Saapaskankaan lakea pohjoiseen.



10. Näkymä länteen Övermarkin kylän keskusta.



11. Övermarkintietä länteen.



12. Tie- ja kaapelilinjausta Myllypuron pohjoispuolella.



13. Metsätie koilliseen Nykäsenkankaalle.



14. Kaapelilinjausta Nykäsenkankaan pohjoispuolella.





15. Ulkopuolisen sähkökaapelin linjausta Övermarkintien varrella, kuva pohjoiseen.



16. Övermarkintietä Lautakankaan kohdalla. Kuva pohjoiseen.



17. Ojitettua suota Övermarkintien varrella. Kuva pohjoiseen.



18. Kallioista maastoa Övermarkintien varrella. Kuva koilliseen.



19. Autioitunut talo Övermarkintien varrella. Kuva pohjoiseen



20. Latoja Övermarkintien varrella, kuva länteen.



21. Övermarkin tiloja, kuva itään.



22. Kaapeli- ja tielinjausta Iso Saapasnevan koillisreunalla.



23. Metsätie Saapasnevan turvetuotantoalueen länsipuolella.

## 4. Alueen maankäytön historiaa

### *Esihistoriallinen aika*

Alueen sijaintikorkeus n. 77,50-117,50 m mpy vastaa aikaa myöhäismesoliittisen jakson loppupuolelta varhaiskampakameramiikan alkuun n. 7000-8500 vuotta sitten. Alue sijaitsee melkein kokonaan mesoliittisella korkeudella.

Lähin kiinteä muinaisjäännös sijaitsee n. 1,4 km luoteeseen, missä on pohjavesialueella hiekkakuoppien reunoilla laaja Heitinkankaan kivikautinen asuinpaikka, paikalta on löytynyt runsaasti kvartseja, havaittu kulttuurikerroksia, palanutta luuta ja palaneita kiviä. Noin 1,7-1,9 km:n etäisyydellä etelässä sijaitsee peltoalueilla Kuoppakankaan ja Mäkelän kivikautiset asuinpaikat. Lisäksi niiden pohjoispuolella on pelloilla ainakin kolme kiviesineen irtolöytöpaikkaa, jotka voivat liittyä myös asuinpaikkoihin. Vetelin puolelta n. 1,6 km itään on kivikautinen talttalöytö Järvelän kohteesta.

Övermarkin kylän peltoalueet ovat potentiaalisia esihistoriallisten toimintapaikkojen sijainnille. Mahdolliset jakson kulttuurikerrokset ja muut kiinteät rakenteet ovat voineen kuitenkin hävitä modernin viljelyn seurauksena. Esimerkiksi uusia yksittäisiä esineitä tai niiden klustereita on kuitenkin hyvin mahdollista löytää.

**Historiallinen aika**

Itäkylään Övermarkiin perustettiin useita uudistiloja 1700-luvun loppupuolella. Mm. Kuoppala perustettiin 1789 ja Purolan uudistila 1779 (Järvisseudun historia 1, s. 597-599). Övermarkin kyläkeskustan alueelle nykyisten taloryhmien alueelle on merkitty pitäjänkartalle Övermarkin talo. Talojen paikat ovat nykyäänkin asutuja ja ympärivät alueet peltoa. Suunnittelualueen länsiosassa sijainnut Kokon eli Kokkokankaan uudistalo merkittiin maakirjaan vuonna 1784 (Järvisseudun historia 1, s. 599). Paikalla on nykyään jäljellä mm. romahtaneen asuinrakennuksen lisäksi muita hirsirakennusten jäänteitä.

Tuulivoimapuiston suunnittelualueella virtaa Myllypuro, jonka uomaa on ojituksilla muutettu. Paikallinen asukas kertoi, että sen varrella on sijainnut vesimylly, mihin myös paikannimistö viittaa. Tämä myllyn paikka on hävinnyt kokonaan. Voimakkaasta tervakulttuurista kertovat useat peruskartoille merkityt tervahaudat, ja lisäksi alueella sijaitsee useita peruskartoille merkitsemättömiä tervahautoja, jotka voi havaita lidar-aineistosta. Tervanpolton, maatalouden ja metsätöiden lisäksi muista alueen erityisistä elinkeinoista ei löytynyt mainintoja.



Ote C. C. Mörtin laatimasta Lappajärven pitäjänkartasta vuodelta 1709. Sille on merkityt mm. talot, tärkeimmät maaliikenteen väylät ja vesistöt. Kohdealueella ei ole merkintöjä asutuksesta tai mm. tieväylyistä. Kartta: Vanha kartta, <https://jyx.jyu.fi/handle/123456789/23948>.



Ote Nils Röringin 1770-luvun kartasta. Kartta: Vanha kartta, <https://jyx.jyu.fi/handle/123456789/20637>.



Ote pitäjänkartasta Itäkylän alueelta. Kartan yläosassa Övermark, minne on merkitty kaksi taloa, Övermarkintien varrelle on merkitty mm. kaksi "hiekkapaikkaa". Kartta, Arkistolaitoksen digitaaliarkisto: <http://digi.narc.fi/digi/slistaus.ka?ay=32669>.

## 5. Tulokset

Inventoinnissa löytyi 10 uutta muinaisjäännettä, joista 9 on tervanvalmistuspaikkoja ja joista kahdessa tervahauta on suureksi osaksi tuhoutunut, kaksi puista raja- tai nautinta-alueen merkkiä samasta kohteesta sekä 1 kulttuuriperintökohde, joka on 1700-luvun lopulla perustettu ja lähihistoriaan asti asuttuna ollut tila. Muut havainnot ovat nykyisen pellon reunalla sijaitseva peltoaita ja moderni kivilatomus Övermarkintien varrella.

Lähin suunniteltu tuulivoimala sijaitsee n. 150-250 metrin etäisyydellä Nykäsenkankaan tervahautoista. Puiston ulkopuolelle johtava kaapelilinjaus kulkee Myllypuron peltoaidan vieritse ja puiston alueella voimaloiden välinen kaapelilinjaus n. 100 metrin etäisyydellä Kultalahden Hautakankaan tervahaudasta. Muualla suunnitellut rakentamisalueet sijaitsevat kauempana arkeologisista kohteista.

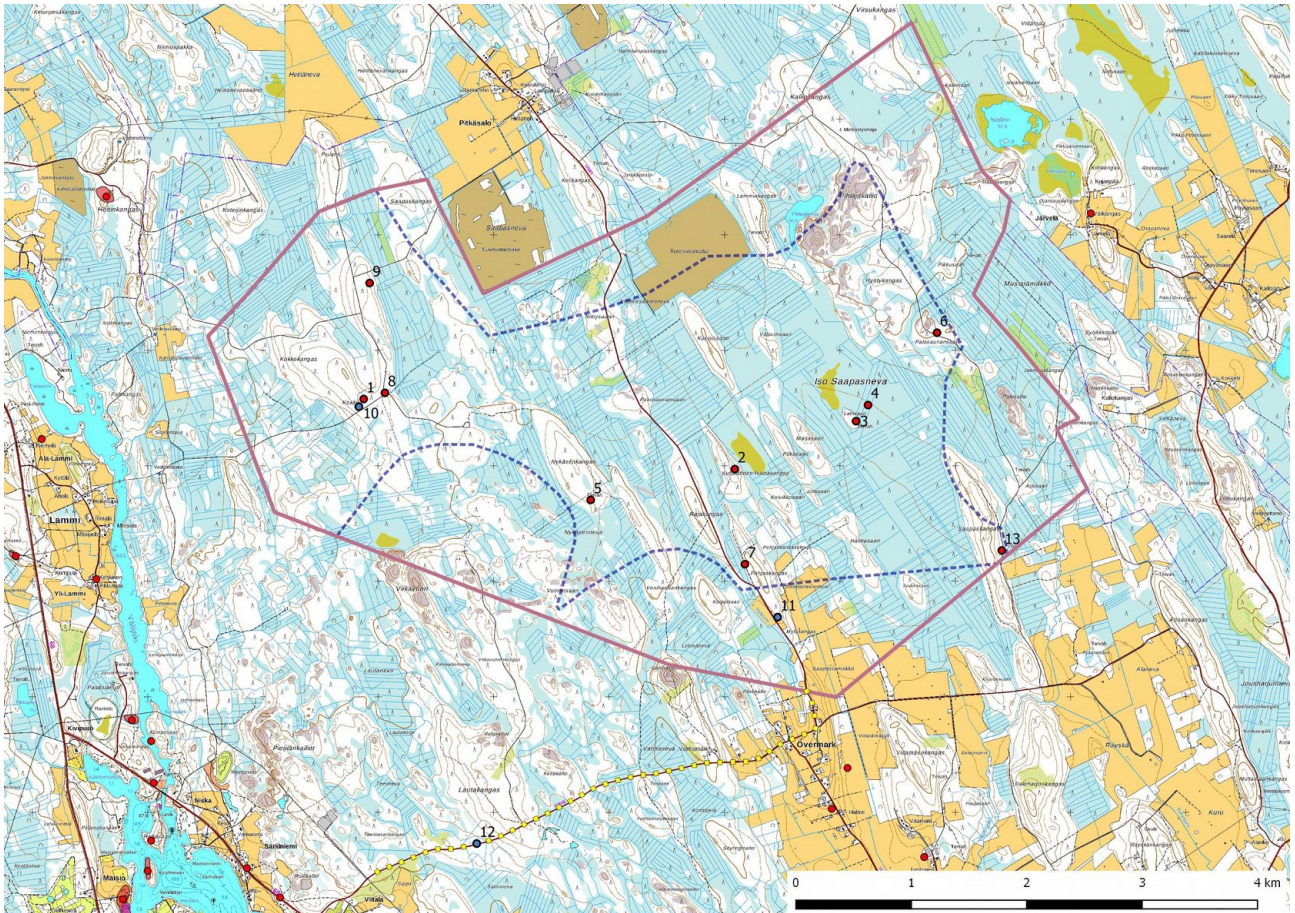
Selvityksen pohjana oli aluerajaus, joka on hieman suppeampi kuin tuulivoimapuiston suunnittelualue. Mahdolliset lisäselvitykset varaudutaan tekemään jatkossa, jos rakentamistoimia suunnitellaan tarkastamattomille alueille.

15.12.2018

Jaana Itäpalo



## 6. Yleiskartta



Kartoitetut muinaisjäännökset nro:t 1-9 ja 13 punaisena ympyränä, muu kulttuuriperintökohde nro 10 ja muut havainnot nro:t 11-12 sinisenä ympyränä.

Arkeologisen inventointialueen rajaus sinisenä katkoviivana, suunnittelualueen raja punaisena viivana ja tuulivoimapuiston ulkopuolella kulkeva sähkömaakaapelilinjaus keltaisena katkoviivana.

Suunnittelualueen ulkopuolella sijaitsevat tunnetut arkeologiset kohteet punaisina ympyröinä ja alueina Museoviraston rekisteriportaalin tietojen mukaan.



## 7. Kohdehakemisto

Kohde	sivu	tyyppi/ tyypin tarkenne	ajoitus	lkm.	status
1. Kokko 2	16	Työ- ja valmistuspaikat/tervahaudat	Uusi aika	1	U
2. Kultalahden Hautakangas	17	Työ- ja valmistuspaikat/tervahaudat	Uusi aika	1	U
3. Latosaari	19	Työ- ja valmistuspaikat/tervahaudat/asuinpaikat	Uusi aika	2	U
4. Latosaari 2	20	rajamerkit	Uusin aika	2	U
5. Nykäsenkangas	22	Työ- ja valmistuspaikat/tervahaudat	Uusi aika	2	U
6. Palosaunansaari	24	Työ- ja valmistuspaikat/tervahaudat	Uusi aika	1	U
7. Pohjaskangas	25	Työ- ja valmistuspaikat/tervahaudat	Uusi aika	1	U
8. Saapasneva etelä	27	Työ- ja valmistuspaikat/tervahaudat	Uusi aika	2	U
9. Saapasneva länsi	28	Työ- ja valmistuspaikat/tervahaudat	Uusi aika	2	U
13. Saapaskangas (suureksi osaksi tuhoutunut)	30	Työ- ja valmistuspaikat/tervahaudat	Uusi aika	1	U
10. Kokko	31	Asuinpaikat	Uusi aika	10	K
11. Myllypuro	36	Kivirakenteet/peltoaidat	Uusin aika	1	m
12. Övermarkintie	37	Kivirakenteet/latomukset	Moderni	1	m

**Taulukko.** Status: **U** uusi muinaisjäännöskohde/löytöpaikka, **MJ** tunnettu muinaisjäännöskohde, **LP** tunnettu löytöpaikka, **K** muu kulttuuriperintökohde, **m** muu inventointihavainto.



## 8. Kohdetiedot

### 1. Kokko 2

Rekisteritiedot		Paikkatiedot	
Mj-rekisteri	-	TM35-lehtijako	P4214L
Laji	Muinaisjäänös	Vanha yleislehtijako	231408
Tyyppi	Työ- ja valmistuspaikat	Koordinaatit ETRS-TM35FIN	P: 7022579.041 I: 332872.11
Tyyppin tarkenne	tervahaudat	N2000	n. 97,5 m
Lukumäärä	1	laajuus	
Ajoitus yleinen	Historiallinen	Koordinaattiselite	Gps-mittaus
Ajoitustarkenne	Uusi aika	Etäisyystieto	
Inventointilöydöt	-	Inventointimenetelmät	Pintahavainnointi
Aiemmat tutkimukset			
Aiemmat löydöt	-	Inventointilöydöt:	

**Maastotiedot:** Kokkokankaalla metsätien pohjoispuolella kivikkoisen kankaan eteläreunalla. Ympäristössä on tehty hiljattain metsänhakkuita.

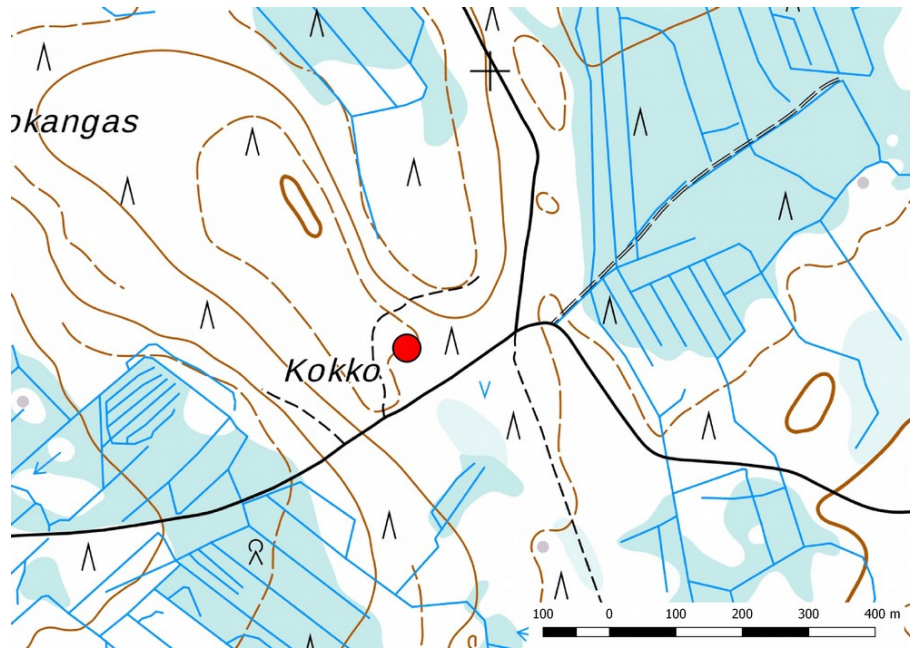
**Kuvaus:** Paikalla oleva tervahauta on n. 15 m halkaisijaltaan, halssi etelään. Päällä kasvaa nuorta puustoa. Rakenne on hieman vaurioitunut metsänaurauksessa.

**Ehdotus suojavyöhykkeeksi:** 2 m rakenteen reunoista.



Kuva 24. Tervahauta pohjoiseen.





Kokko 2.

## 2. Kultalahden Hautakangas

Rekisteritiedot		Paikkatiedot	
Mj-rekisteri	-	TM35-lehtijako	P4214L
Laji	Muinaisjäännös	Vanha yleislehtijako	231408
Tyyppi	Työ- ja valmistuspaikat	Koordinaatit ETRS-TM35FIN	P: 7021972.159 I: 336088.91
Tyyppin tarkenne	tervahaudat	N2000	n. 97,5 m
Lukumäärä	1	laajuus	
Ajoitus yleinen	Historiallinen	Koordinaattiselite	Gps-mittaus
Ajoitustarkenne	Uusi aika	Etäisyystieto	
Inventointilöydöt	-	Inventointimenetelmät	Pintahavainnointi
Aiemmat tutkimukset			
Aiemmat löydöt	-	Inventointilöydöt:	

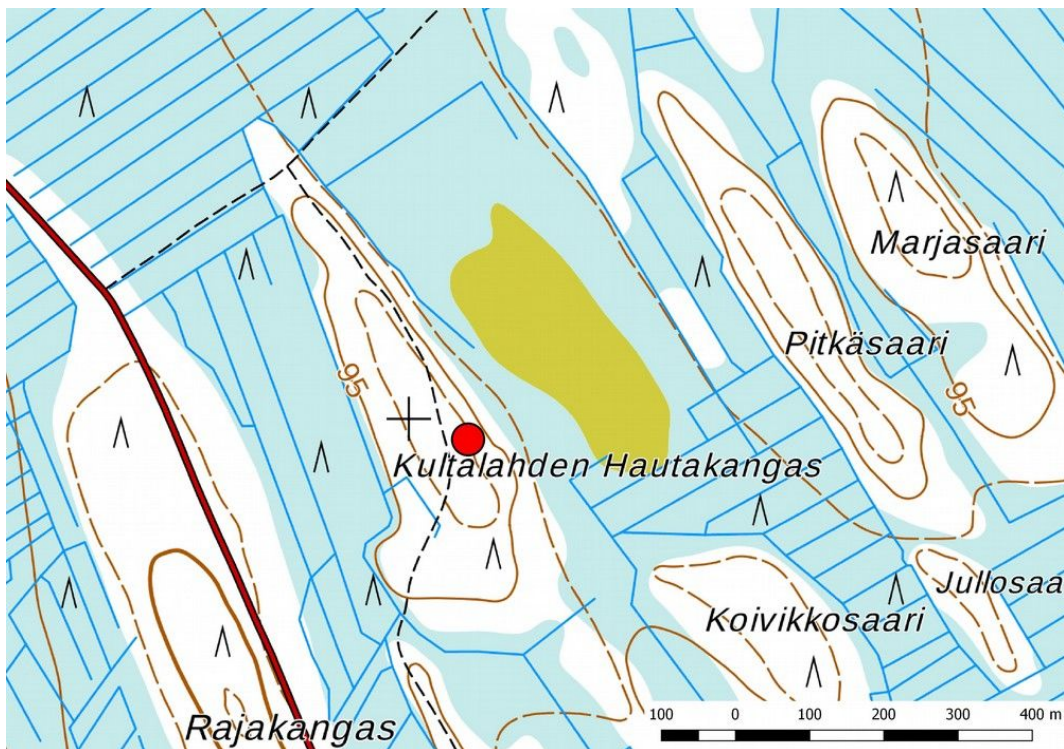
**Maastotiedot:** Rämeiden keskellä kapean kivikkoisen kankaan korkeimman kohdan itäreunalla. Ympäristön puusto on nuorta mäntykasvatusmetsää.

**Kuvaus:** Paikalla oleva tervahauta on n. 25 m halkaisijaltaan, halssi itään. Päällä kasvaa heinää ja puustona lähinnä nuorta koivua.

**Ehdotus suojavaähykkeeksi:** 2 m rakenteen reunoista.



Kuva 25. Tervahauta itään.



Kultalahden Hautakangas.



### 3. Latosaari

Rekisteritiedot		Paikkatiedot	
Mj-rekisteri	-	TM35-lehtijako	P4214L
Laji	Muinaisjäännös	Vanha yleislehtijako	231408
Tyyppi	Työ- ja valmistuspaikat	Koordinaatit ETRS-TM35FIN	<b>P: 7022408.82 I: 337118.586</b> P: 7022387.238 I: 337139.238
Tyypin tarkenne	Tervahaudat / asuinpaikat	N2000	n. 92,5 m
Lukumäärä	2	laajuus	
Ajoitus yleinen	Historiallinen	Koordinaattiselite	Gps-mittaus, tervapirtin kiuas
Ajoitustarkenne	Uusi aika	Etäisyystieto	
Inventointilöydöt	-	Inventointimenetelmät	Pintahavainnointi, kairaus
Aiemmat tutkimukset			
Aiemmat löydöt	-	Inventointilöydöt:	

**Maastotiedot:** Rämeiden ja ojitetun suon keskellä matalan ja pienen mäen korkeimmalla kohdalla. Paikka on aukiomainen, puusto on nuorta mäntyä ja koivua.

**Kuvaus:** Paikalla oleva tervahauta on n. 20 m halkaisijaltaan, halssi lounaaseen. Pinnalla kasvaa heinää, ei lainkaan puita. Noin 30 m pohjoiseen on tervapirtin kiukaan jäännös, joka on halkaisijaltaan n. 2 m ja 70 cm korkea, päällä kasvaa heinää.

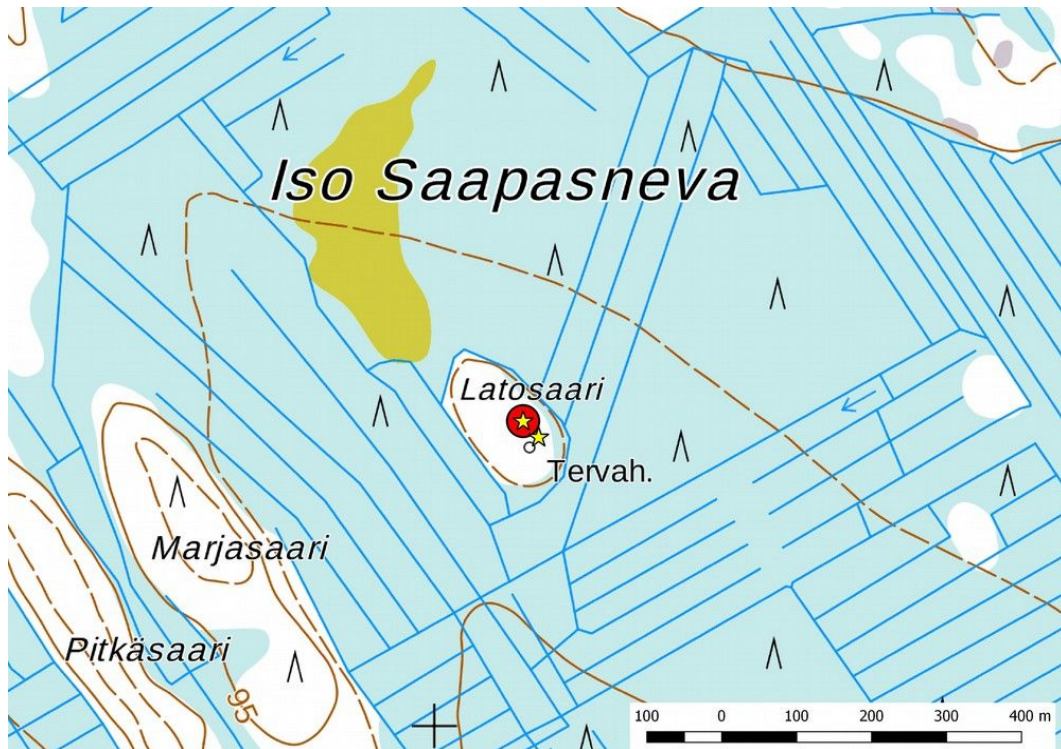
**Ehdotus suojavyöhykkeeksi:** 2 m rakenteiden reunoista.



Kuva 26. Tervahauta länteen.



Kuva 27. Tervapirtin kiukaan jäännös luoteeseen.



Latosaari, kohdekoordinaatit punaisena ympyränä, alakohteet tähtenä.

#### 4. Latosaari 2

Rekisteritiedot		Paikkatiedot	
Mj-rekisteri	-	TM35-lehtijako	P4214L
Laji	Muinaisjäännös	Vanha yleislehtijako	231408
Tyyppi	rajamerkit	Koordinaatit ETRS-TM35FIN	<b>P:7022527.059 I:337243.006</b> P: 7022558.739I: 337254.305
Tyydin tarkenne	Puiset rajamerkit	N2000	n. 92,5 m
Lukumäärä	2	laajuus	
Ajoitus yleinen	Historiallinen	Koordinaattiselite	Gps-mittaus, eteläisempi merkki
Ajoitustarkenne	Uusin aika	Etäisyystieto	
Inventointilöydöt	-	Inventointimenetelmät	Pintahavainnointi
Aiemmat tutkimukset			
Aiemmat löydöt	-	Inventointilöydöt:	

**Maastotiedot:** Iso Saapasnevalla, tasaisella ojitetulla rämeellä, entisellä suoalueella. Suo on kuivunut ja kasvaa paikoin tiheää mäntytaimikkoa. Kohteen itäpuolella on vielä avonaista suota ja rämettä.

**Kuvaus:** Kaksi n. 30 metrin etäisyydellä toisistaan sijaitsevaa raja- tai reittimerkkiä. Rakenteet muodostuvat suorakaiteen muotoon asetelluista kelopuiden rangoista, jotka ovat enimmillään n. metrin mittaisista ja n. 10 cm:n vahvuisista. Eteläisemmän merkin (nro 1) yhdessä kelossa on merkintä X ja sen alla päällekkäin kaksi poikkiviivaa. Pohjoisemmän merkin (nro 2) rangat ovat pitkälti jo lahonneet lyhyiksi tyngiksi. Kysymys on rajamerkeistä tai kohteet voivat liittyä vanhoihin kaukoniittymistuksiin ja niille kulkemiseen. Rakenteiden ikä ei



selvinnyt kartta- tai kirjallisuuslähteistä. On kuitenkin mahdollista, että ne on pystytetty jopa yli 100 vuotta sitten.

**Ehdotus suojavyöhykkeeksi:** 2 m rakenteiden reunoista. Kyseessä on itsestään tuhoutuva kohde.



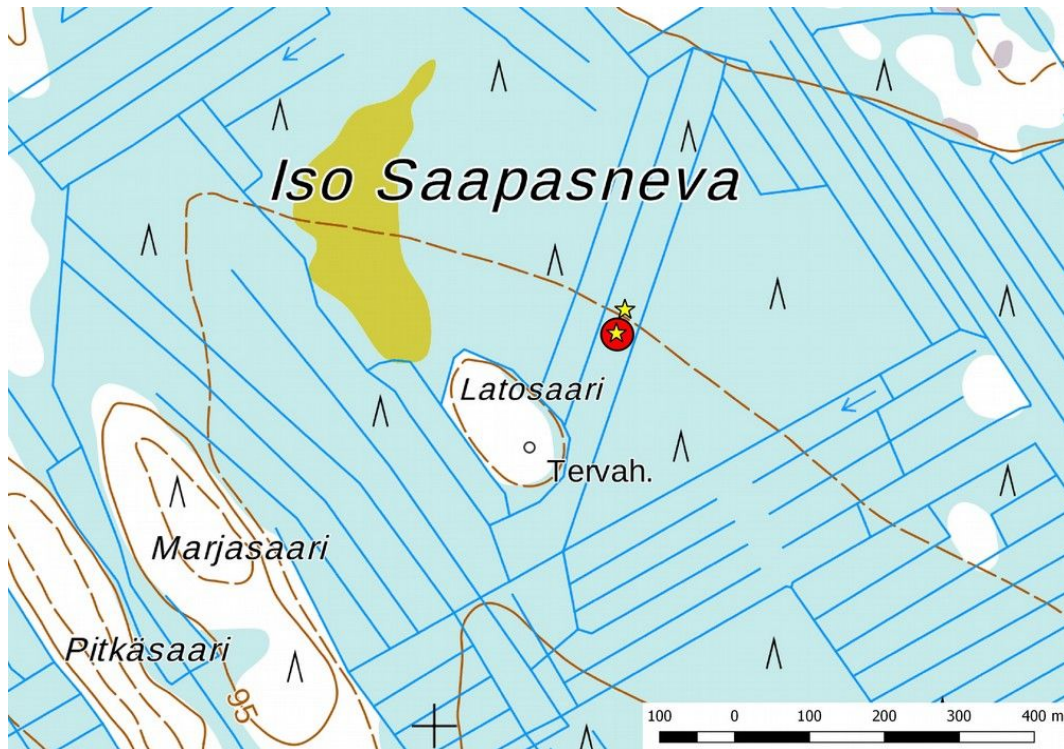
Kuva 28. Eteläisemmän merkin ranka, jossa merkintöjä.



Kuva 29. Eteläisempi merkki länteen.



Kuva 30. Pohjoisempi merkki länteen.



Latosaari 2, kohdekoordinaatit punaisena ympyränä, alakohteet tähtenä.

## 5. Nykäsenkangas

Rekisteritiedot		Paikkatiedot	
Mj-rekisteri	-	TM35-lehtijako	P4214L
Laji	Muinaisjäännös	Vanha yleislehtijako	231408
Tyyppi	Työ- ja valmistuspaikat	Koordinaatit ETRS-TM35FIN	<b>P:7021732.803 I: 334734.381</b> P:7021705.039 I: 334839.546
Tyyppin tarkenne	tervahaudat	N2000	n. 105 m
Lukumäärä	2	laajuus	
Ajoitus yleinen	Historiallinen	Koordinaattiselite	Gps-mittaus, läntisempi tervahauta
Ajoitustarkenne	Uusi aika	Etäisyystieto	
Inventointilöydöt	-	Inventointimenetelmät	Pintahavainnointi
Aiemmat tutkimukset			
Aiemmat löydöt	-	Inventointilöydöt:	

**Maastotiedot:** Laajan moreenikankaan eteläreunalla Ympäristön puusto on mänty-kuusimetsää ja mäntykasvatusemetsää.

**Kuvaus:** Paikalla n. 25 m ja 20 m halkaisijoiltaan olevat tervahaudat. Molempien ympärillä on tervanvalmistuksessa syntyneitä kuoppia. Itäisemmän ja suuremman halssi suuntautuu itään, läntisemmän lounaaseen. Itäisemmän tervahaudan päällä kasvaa nuoria kuusia, läntisemmän haudan pintaa peittää heinä, päällä kasvaa leppiä.

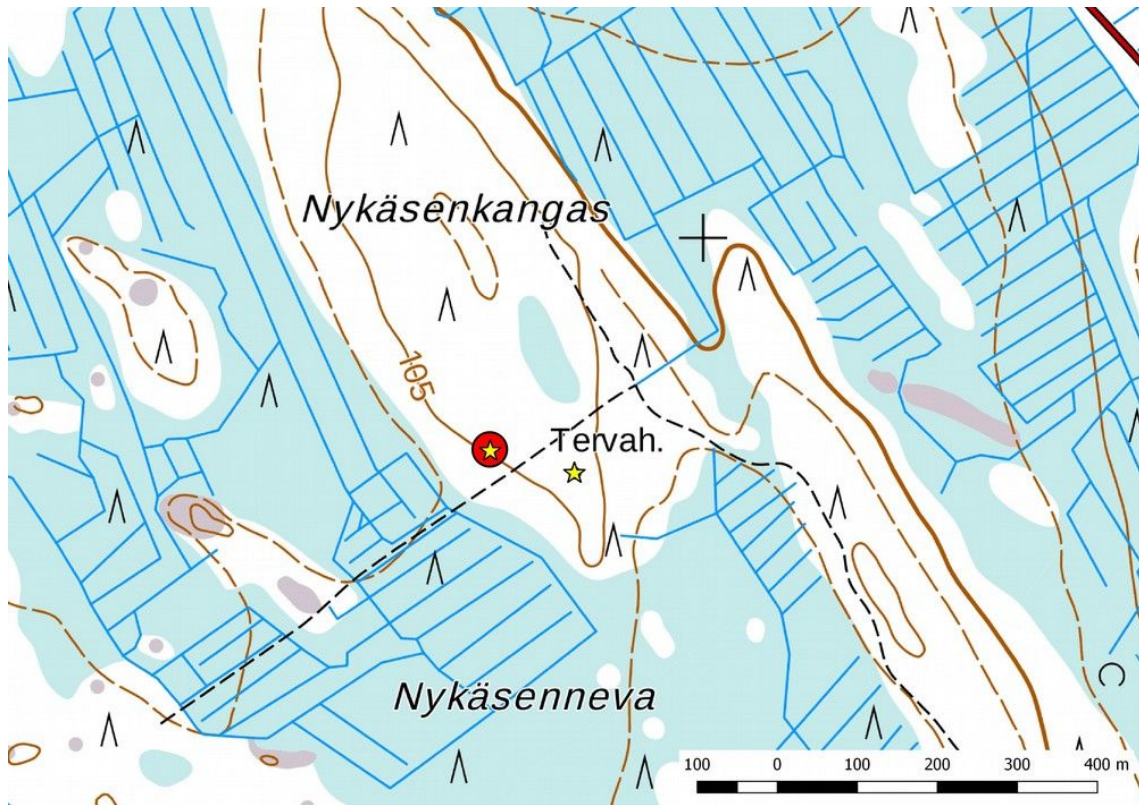
**Ehdotus suojavyöhykkeeksi:** 2 m rakenteiden reunoista.



Kuva 31. Itäisempi tervahauta länteen.



Kuva 32. Lätisempi tervahauta luoteeseen.



Nykäsenkangas, kohdekoordinaatit punaisena ympyränä, alakohteet tähtenä.



## 6. Palosaunansaari

Rekisteritiedot		Paikkatiedot	
Mj-rekisteri	-	TM35-lehtijako	P4214L
Laji	Muinaisjäännös	Vanha yleislehtijako	231408
Tyyppi	Työ- ja valmistuspaikat	Koordinaatit ETRS-TM35FIN	P:7023153.258 I:337841.306
Tyypin tarkenne	tervahaudat	N2000	n. 100 m
Lukumäärä	1	laajuus	
Ajoitus yleinen	Historiallinen	Koordinaattiselite	Gps-mittaus
Ajoitustarkenne	Uusi aika	Etäisyystieto	
Inventointilöydöt	-	Inventointimenetelmät	Pintahavainnointi
Aiemmat tutkimukset			
Aiemmat löydöt	-	Inventointilöydöt:	

**Maastotiedot:** Metsätienvarellalla kallioisen kankaan kaakkoisreunalla.

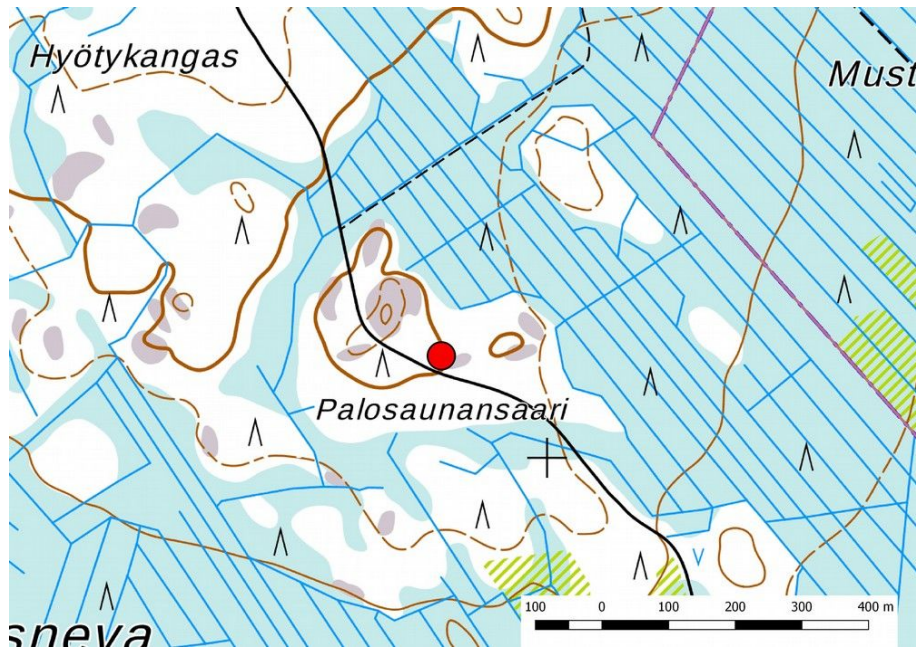
**Kuvaus:** Paikalla oleva tervahauta on n. 20 m halkaisijaltaan, halssi koilliseen. Päällä kasvaa joitakin n. 50 cm rungon läpimitaltaan olevia kuusia. Lounaisreuna on jonkin verran vaurioitunut tien tekemisen yhteydessä.

**Ehdotus suojavyöhykkeeksi:** 2 m rakenteen reunoista.



Kuva 33. Tervahauta lounaaseen halssin suuntaan.





Palosaunansaari.

## 7. Pohjaskangas

Rekisteritiedot		Paikkatiedot	
Mj-rekisteri	-	TM35-lehtijako	P4214L
Laji	Muinaisjäännös, suureksi osaksi tuhoutunut	Vanha yleislehtijako	231407
Tyyppi	Työ- ja valmistuspaikat	Koordinaatit ETRS-TM35FIN	P: 7021148.084 I: 336175.987
Tyyppin tarkenne	tervahaudat	N2000	n. 95 m
Lukumäärä	1	laajuus	
Ajoitus yleinen	Historiallinen	Koordinaattiselite	Gps-mittaus
Ajoitustarkenne	Uusi aika	Etäisyystieto	
Inventointilöydöt	-	Inventointimenetelmät	Pintahavainnointi, kairaus
Aiemmat tutkimukset			
Aiemmat löydöt	-	Inventointilöydöt:	

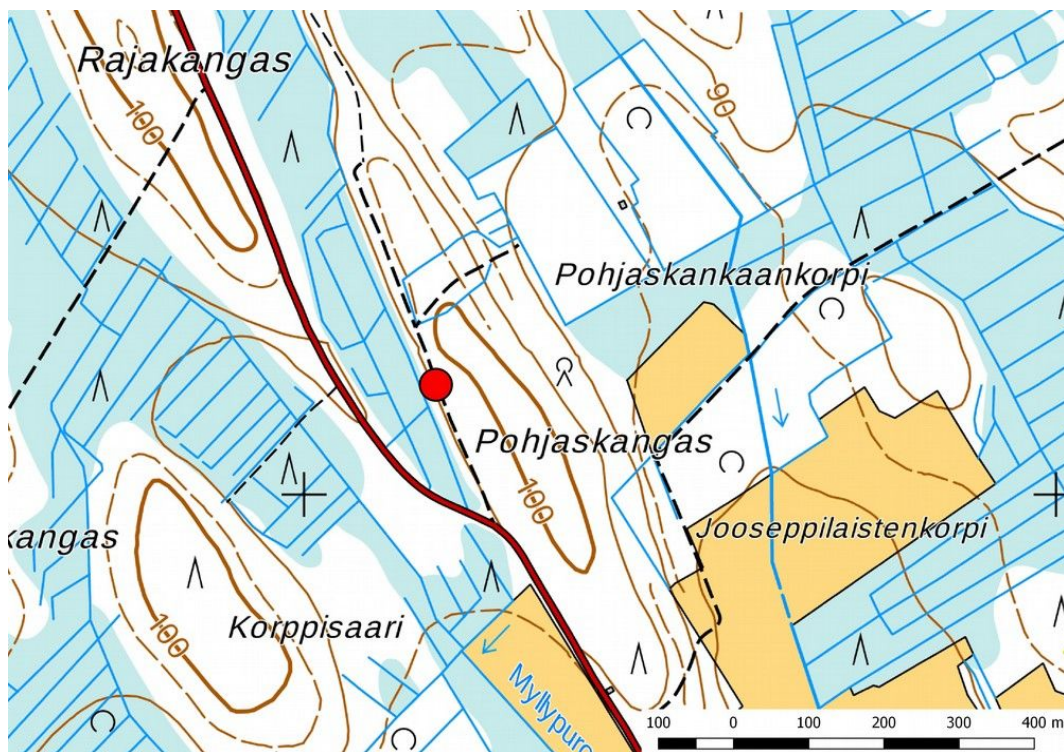
**Maastotiedot:** Pitkänsalontieltä Pohjaskankaalle kääntyvän metsätien ja rämeen reunalla. Maaperä on hiekkaa, ympäristön puusto on eri ikäistä ja rakenteista mäntymetsää

**Kuvaus:** Paikalla ollut tervahauta on suurimmaksi osaksi tuhoutunut metsätien teossa. Se on ollut arviolta n. 15 m halkaisijaltaan, jäljellä oleva osa on epämääräinen ja sen kohdalla on eri kokoisia kuoppia.

**Ehdotus suojavajöhykkeeksi:** suuren tuhoutumisasteen vuoksi suojavajöhykettä ei ehdoteta.



Kuva 34. Suureksi osaksi tuhoutunut tervahauta länteen.



Pohjaskangas.



## 8. Saapasneva etelä

Rekisteritiedot		Paikkatiedot	
Mj-rekisteri	-	TM35-lehtijako	P4214L
Laji	Muinaisjäännös	Vanha yleislehtijako	231408
Tyyppi	Työ- ja valmistuspaikat	Koordinaatit ETRS-TM35FIN	<b>P:7022632.626 I:333056.251</b> P:7022643.719 I: 333076.399
Tyyppin tarkenne	tervahaudat	N2000	n. 97,5 m
Lukumäärä	2	laajuus	
Ajoitus yleinen	Historiallinen	Koordinaattiselite	Gps-mittaus, eteläisempi tervahauta
Ajoitustarkenne	Uusi aika	Etäisyystieto	
Inventointilöydöt	-	Inventointimenetelmät	Pintahavainnointi
Aiemmat tutkimukset			
Aiemmat löydöt	-	Inventointilöydöt:	

**Maastotiedot:** Kokonkankaan kaakkoisosassa, Kokon vanhasta talon paikasta n. 250 itäkoilliseen metsäteiden risteyksessä. Alueella kasvaa kuusimetsää, maaperä on moreenia.

**Kuvaus:** Paikalla on kaksi tervahautaa, joista heti tien reunassa oleva on n. 20 m läpimitaltaan, halssi etelään, eteläreunaa on jonkin verran leikkautunut tien teossa. Koillispuolella on n. 8 m halkaisijaltaan oleva tervahauta, jonka halssi on myös tielle päin.

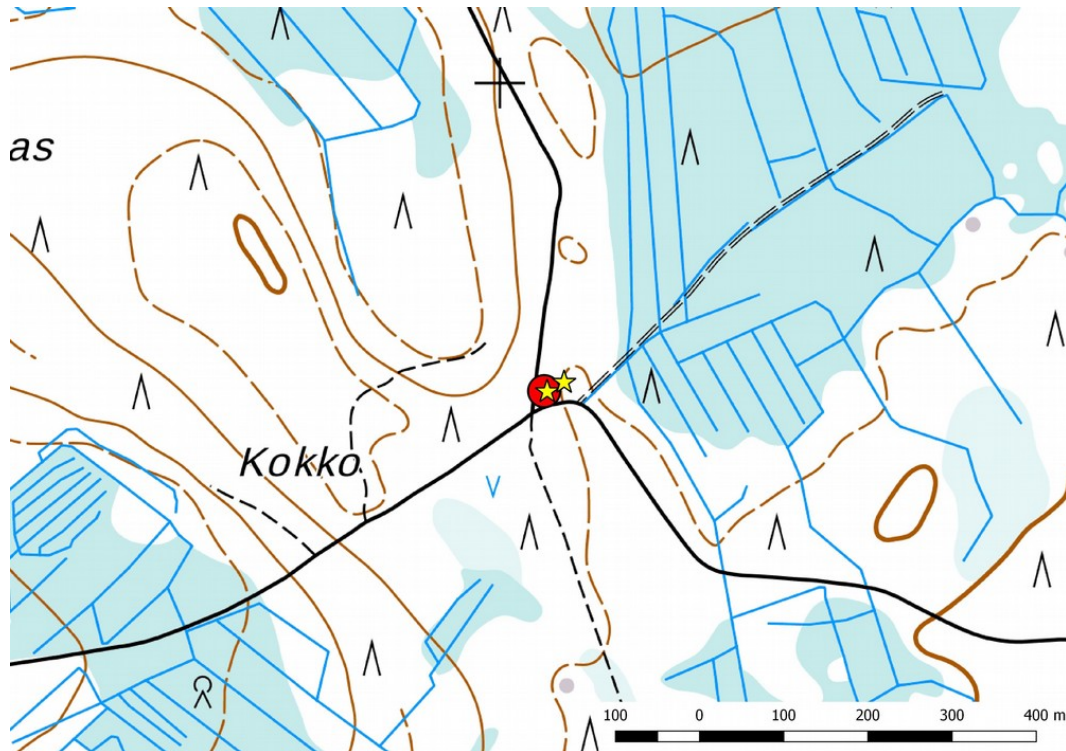
**Ehdotus suojavyöhykkeeksi:** rakenteiden reunoista 2 m.



Kuva 35. Isompi tervahauta koilliseen.



Kuva 36. Pienempi tervahauta pohjoiseen.



Saapasneva etelä, kohdekoordinaatit punaisena ympyränä, alakohteet tähtenä.

## 9. Saapasneva länsi

Rekisteritiedot		Paikkatiedot	
Mj-rekisteri	-	TM35-lehtijako	P4214L
Laji	Muinaisjäänös	Vanha yleislehtijako	231408
Tyyppi	Työ- ja valmistuspaikat	Koordinaatit ETRS-TM35FIN	<b>P: 7023583.628 I: 332923.348</b> P: 7023516.827 I: 332965.922
Tyypin tarkenne	tervahaudat	N2000	n.95- 97,5 m
Lukumäärä	2	laajuus	
Ajoitus yleinen	Historiallinen	Koordinaattiselite	Gps-mittaus pohjoisempi tervahauta
Ajoitustarkenne	Uusi aika	Etäisyystieto	
Inventointilöydöt	-	Inventointimenetelmät	Pintahavainnointi
Aiemmat tutkimukset			
Aiemmat löydöt	-	Inventointilöydöt:	

**Maastotiedot:** Saapasnevan turvetuotantoalueesta länteen itään laskevan kivikkoisen moreenikankaan reunalla. Paikalla oli tehty hiljattain hakkuita.

**Kuvaus:** Paikalla on kaksi tervahautaa, joista eteläisempi on halkaisijaltaan n. 20 m, halssi itään, pohjoisempi tervahauta on halkaisijaltaan n. 10 m. Molempien ympärillä on tervanvalmistuksessa syntyneitä kuoppia.

**Ehdotus suojavaikkeeksi:** rakenteiden reunoista 2 m.



Kuva 37. Pohjoisempi tervahauta etelään.



Saapasneva länsi, kohdekoordinaatit punaisena ympyränä, alakohteet tähtenä.



### 13. Saapaskangas

Rekisteritiedot		Paikkatiedot	
Mj-rekisteri	-	TM35-lehtijako	P4214L
Laji	Muinaisjäännös, suureksi osaksi tuhoutunut	Vanha yleislehtijako	231408
Tyyppi	Työ- ja valmistuspaikat	Koordinaatit ETRS-TM35FIN	P:7021267.073   338402.545
Tyypin tarkenne	tervahaudat	N2000	n. 90 m
Lukumäärä	1	laajuus	
Ajoitus yleinen	Historiallinen	Koordinaattiselite	Gps-mittaus
Ajoitustarkenne	Uusi aika	Etäisyystieto	
Inventointilöydöt	-	Inventointimenetelmät	Pintahavainnointi
Aiemmat tutkimukset			
Aiemmat löydöt	-	Inventointilöydöt:	

**Maastotiedot:** Heti metsätienvarrella itään laskevan kankaan reunalla. Pohjoispuolella on tiheää nuorta kasvatusmetsää.

**Kuvaus:** Paikalla on tervahaudan jäännös, joka on suureksi osaksi tuhoutunut tien teossa. Se oli arviolta n. 25 m halkaisijaltaan. Leikkautuneessa itäreunassa on jäljellä kivi- ja hiilikerroksia sekä kuonaa. Päällä kasvaa nuorta puustoa ja heinää.

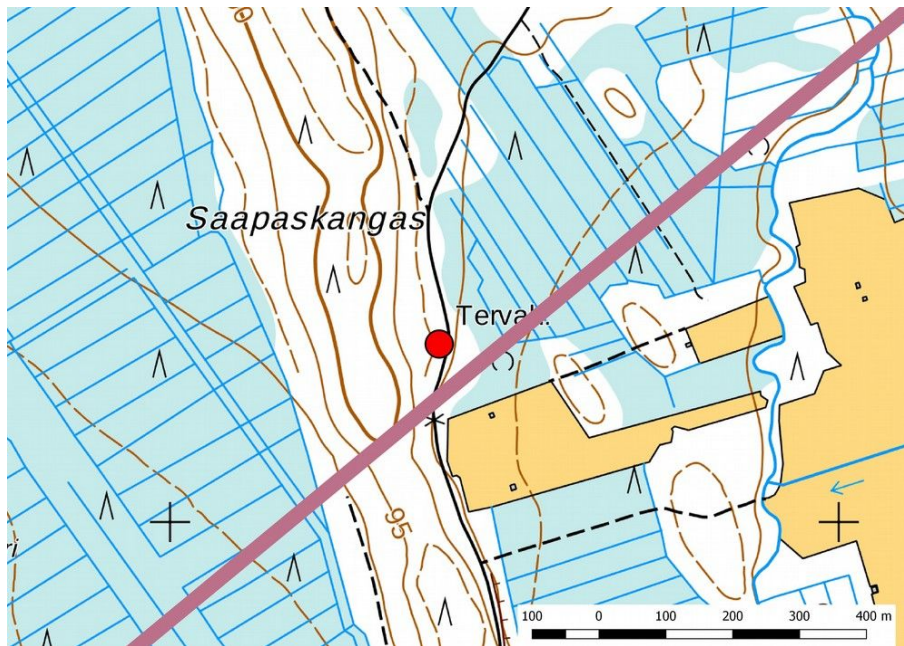
**Ehdotus suojavyöhykkeeksi:** kohteelle ei ehdoteta suojavyöhykettä suuren tuhoutumisasteen vuoksi.



Yleiskuva tervahaudasta länteen.



Kuonaa, hiilikerroksia ja kiviä tervahaudan leikkauksessa.



Saapaskangas.

## Muu kulttuuriperintökohde

### 10. Kokko

Rekisteritiedot		Paikkatiedot	
Mj-rekisteri	-	TM35-lehtijako	P4214L
Laji	Kulttuuriperintökohde	Vanha yleislehtijako	231408
Tyyppi	Asuinpaikat	Koordinaatit ETRS-TM35FIN	P:7022512.316 I: 332830.372
Tyypin tarkenne	yksinäistalot	N2000	n. 95-97,5 m
Lukumäärä	10	laajuus	
Ajoitus yleinen	Historiallinen	Koordinaattiselite	Gps-mittaus, asuinrakennus
Ajoitustarkenne	Uusi aika	Etäisyystieto	
Inventointilöydöt	-	Inventointimenetelmät	Pintahavainnointi
Aiemmat tutkimukset			
Aiemmat löydöt	-	Inventointilöydöt:	

**Maastotiedot:** Kokkokankaan eteläreunalla metsätien varrella, hieman ympäristöstään kohoavan kankaan päällä. Tien pohjoispuolella entisen tilan alueella on tehty avohakkuu.

**Kuvaus:** Kokon eli Kokkokankaan uudistalo merkittiin maakirjaan vuonna 1784 (Järviseudun historia 1, s. 599). Talo on merkitty 1800-luvun puolivälissä laaditulle pitäjänkartalle. Tilan rakennukset on merkitty myös vanhoille peruskartoille, vielä vuoden 1986 kartalle on merkitty kolme rakennusta. Alueella on säilynyt eri asusteisesti asutus- ja viljelyyn liittyviä rakenteita metsätien molemmilla puolilla. Tien pohjoispuolella on romahtaneen hirsisen asuinrakennuksen jäännökset (rakenne 1), jonka hirsikerrat ovat säilyneet pystyssä katonrajaan saakka, katto on romahtanut, sisällä on ison uunin jäännös ja runsaasti tiiltä. Lisäksi tien pohjoispuolella on mm. n. 7 x 5 metrin kokoinen tulisijallinen rakennuksen perustus (rakenne 9), kivikeskittymä (rakenne 8), jossa esiintyy palaneita kiviä, n. 50 m pitkä kiviaita (rakenne 2), nykyisellä rajalla vanha rajamerkki (rakenne 7), osa lyhyempää kiviaitaa (rakenne 10) ja sen eteläpuolella rakennuksen perustusta (rakenne 6). Pitkän ki-



viaidan päälle (rakenne 2) on lisätty koneellisesti kiviä ihan viime aikoina. Tien eteläpuolella on romahtaneet navetan ja ladon jäännökset sekä pyöreä peltoröykkiö. Tien eteläpuolella on runsaasti eri kokoisia maantotossa syntyneitä kuoppia.

**Ehdotus suojavyöhykkeeksi:** suositellaan otettavaksi huomioon kaikessa maankäytön suunnittelussa.

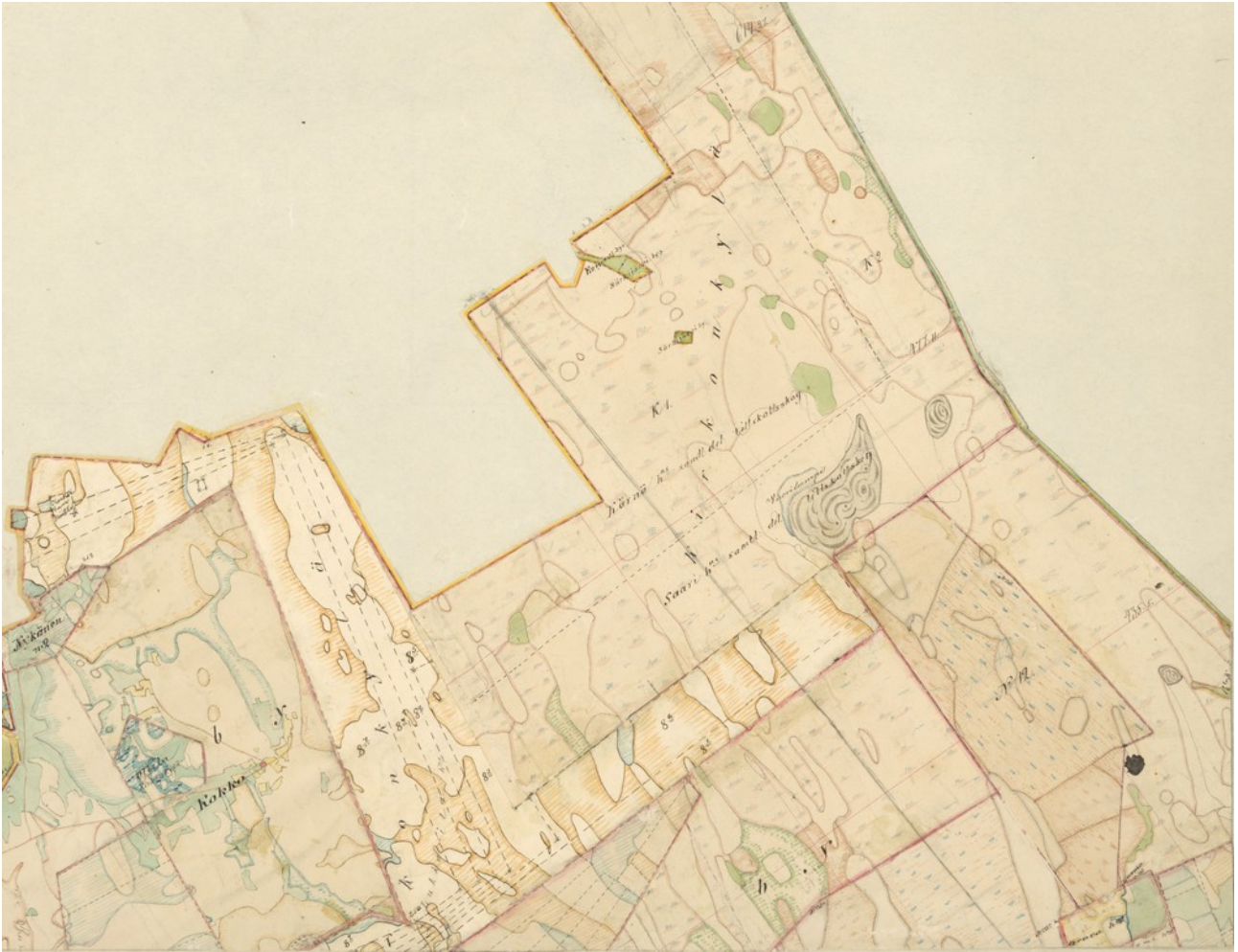
Koordinaatit, alakohteet:

Kohdeniityppi, C,50	x,N,11,3	y,N,11,3	nro,l
Kokko kiviaidat	332868,943	7022558,524	10
Kokko asuinpaikat	332830,372	7022512,316	1
Kokko kiviaidat	332815,067	7022573,383	2
Kokko rajamerkki	332829,930	7022622,499	7
Kokko kivikeskittymä	332816,219	7022546,313	8
Kokko rakennuksen perustus	332803,441	7022515,057	9
Kokko romahtanut rakennus	332848,323	7022475,162	3
Kokko romahtanut rakennus	332889,021	7022464,619	4
Kokko peltoröykkiö	332875,827	7022420,550	5
Kokko rakennuksen perustus	332872,393	7022500,307	6

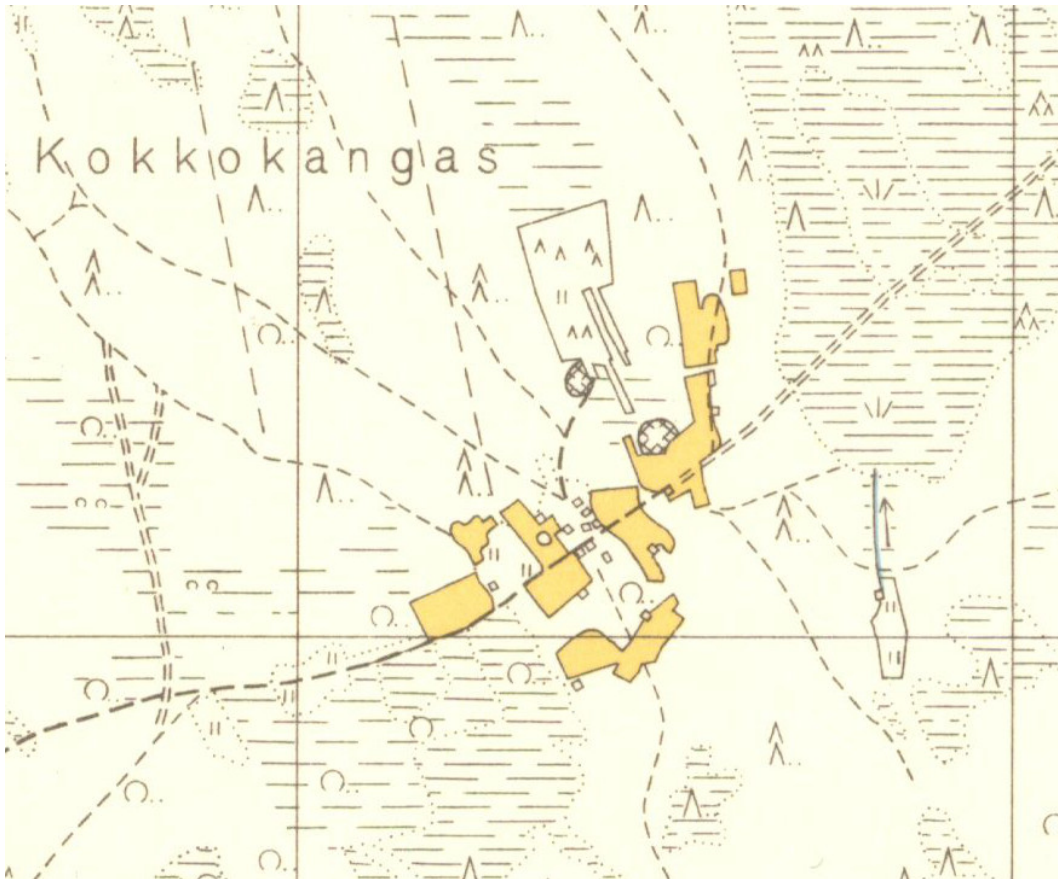


Kokko, kohdekoordinaatti punaisena ympyränä, alakohteet tähtenä. Rakenteet 2 ja 10 ovat kiviaitoja ja 6 osin aitamaisena rakenteena erottuvaa rakennuksen perustusta, jotka on merkitty vihreänä viivana.





Ote 1800-luvun puolivälissä laaditusta pitäjänkartasta, jossa Kokkonen talo ja sen lähipellot vasemmalla alhaalla. Kartta: Kansallisarkiston digitaaliarkisto, <http://digi.narc.fi/digi/view.ka?kuid=904056>



Ote vuoden 1953 peruskartasta. Kokon tilalle oli lukuisa määrä rakennuksia. Kartta: Maanmittauslaitos, <http://vanhatpainetutkartat.maanmittauslaitos.fi/>



Kuva 38. Rakenne 1, talon koillisnurkka.



Kuva 39. Rakenne 1, talo pohjoiseen.



Kuva 40. Rakenne 3, rakennuksen jäännös etelään.



Kuva 41. Rakenne 9, tulisijallisen rakennuksen perustus itään.



Kuva 42. Rakenne 2, kiviaita pohjoiseen.



Kuva 43. Rakenne 8, kivikeskittymä.



Kuva 44. Rakenne 5, peltoröykkiö pohjoiseen.



Kuva 45. Rakenne 6, rakennuksen perustusta länteen.



## Muut havainnot

### 11. Myllypuro

Rekisteritiedot		Paikkatiedot	
Mj-rekisteri		TM35-lehtijako	P4214L
Laji	Muu havainto	Vanha yleislehtijako	231408
Tyyppi	Työ- ja valmistuspaikat	Koordinaatit ETRS-TM35FIN	P: 7020689.777 I: 336459.475
Tyypin tarkenne	peltoaidat	N2000	n. 92,5 m
Lukumäärä	1	laajuus	
Ajoitus yleinen	Historiallinen	Koordinaattiselite	Gps-mittaus
Ajoitustarkenne	Uusin aika	Etäisyystieto	
Inventointilöydöt		Inventointimenetelmät	Pintahavainnointi
Aiemmat tutkimukset			
Aiemmat löydöt	-	Inventointilöydöt:	

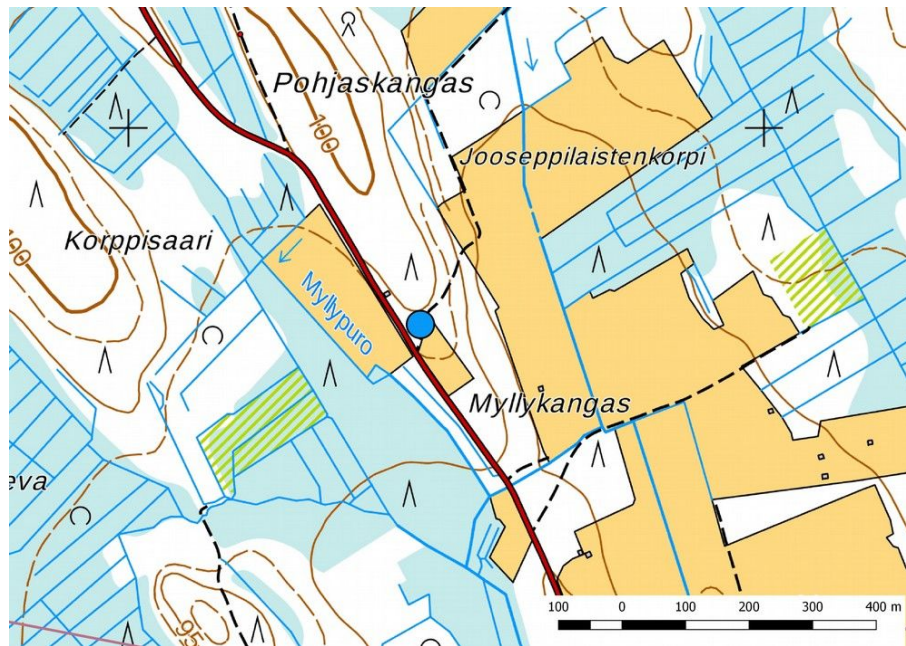
**Maastotiedot:** Pitkänsalontien varrella Myllykankaan pohjoispuolella pellolle vievän tilustien varrella.

**Kuvaus:** Nykyisen pellon reunassa on n. 25 m pitkä säännöllisesti ladottu peltoaita, jonka sivut ovat pysty-suorat. Aidan länsipää on jonkin verran hajonnut, mahdollisesti tietä parannettaessa.

**Ehdotus suojavyöhykkeeksi:** -.



Kuva 46. Peltoaita koilliseen.



Myllypuro.

## 12. Övermarkintie

Rekisteritiedot		Paikkatiedot	
Mj-rekisteri		TM35-lehtijako	P4214L
Laji	Muu havainto	Vanha yleislehtijako	231407
Tyyppi	Kivirakenteet	Koordinaatit ETRS-TM35FIN	P: 7018728.595 I: 333851.736
Tyypin tarkenne	kivilatomukset	N2000	n. 92,5 m
Lukumäärä	1	laajuus	
Ajoitus yleinen		Koordinaattiselite	Gps-mittaus
Ajoitustarkenne	moderni	Etäisyystieto	
Inventointilöydöt		Inventointimenetelmät	Pintahavainnointi
Aiemmat tutkimukset			
Aiemmat löydöt	-	Inventointilöydöt:	

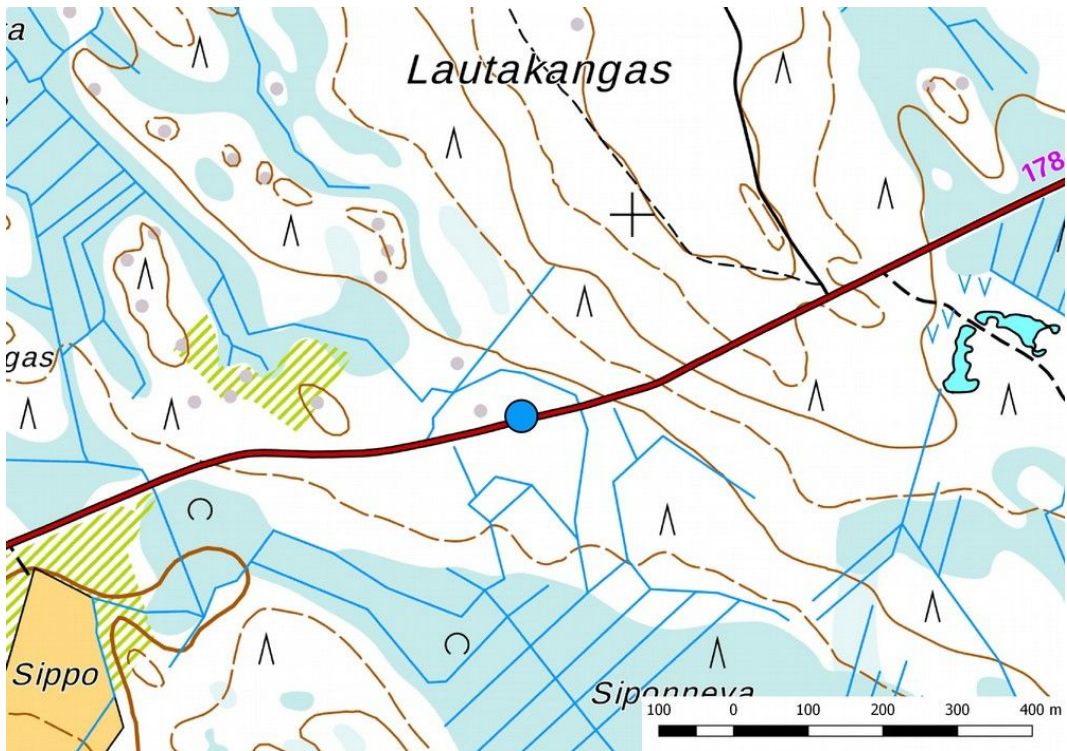
**Maastotiedot:** Övermarkintien varrella Lautakankaan ja Siponnevan välissä.

**Kuvaus:** Heti tien reunassa on n. 3 m läpimitaltaan oleva suorakaiteinen kivilatomus, jossa keskimäärin n. 30-40 cm:n kokoiset kivet ovat särmikkäitä ja ilmeisesti koneellisesti lohkottuja. Todennäköisesti latomus liittyy tienparannustöihin, ja sen säännöllisen kulmikas muoto on syntynyt sattumalta.

**Ehdotus suojavyöhykkeeksi:** -.



Kuva 47. Latomus pohjoiseen.



Övermarkintie.



## 9. Aineistoluettelo

### Digitaalinen aineisto

Arkistolaitoksen digitaaliarkisto:

Pitäjänkartat, Lappajärvi, <http://digi.narc.fi/digi/search.ka>

Uudistushakemisto, Lappajärvi, <http://digi.narc.fi/digi/dosearch.ka?sartun=173268.KA>

Geologian tutkimuskeskus,

<http://gtkdata.gtk.fi/Maankamara/index.html>

Maanmittauslaitos, avoimien aineistojen tiedostopalvelu,

<https://tiedostopalvelu.maanmittauslaitos.fi/tp/kartta>

<http://vanhatpainetutkartat.maanmittauslaitos.fi/>

Museovirasto, Kulttuuriympäristön palveluikkuna, arkeologiset kohteet ja kulttuuriympäristön tutkimusraportit arkeologia, <https://www.kyppi.fi/palveluikkuna/portti/read/asp/default.aspx>

Vanha kartta, <https://expo.oscapps.jyu.fi/s/vanhakartta/page/etusivu>

### Kirjallisuus

Järviseudun historia 1. 1983.

Järviseudun historia 2. 1983.

### Julkaisematon aineisto

Schulz Hans-Peter, Rannansiirtymistaulukko.