

**Gles Oy**

**Mäntsälä Aero**

**Ekologisten yhteyksien tarkastelu**



Luontotieto Keiron Oy

10.2.2018

Hanke: Mäntsälä Aero, ekoyhteystarkastelu 2018

Toimeksiantaja: Gles Oy, Janne Kuulasvuo

© Luontotieto Keiron Oy 2018

Tekijät: Anu Luoto ja Susanna Pimenoff

## Sisällysluettelo

1	Johdanto.....	1
2	Taustatiedot .....	1
3	Mäntsälä Hirvikorven ekologiset yhteydet .....	4
4	Johtopäätökset ja suositukset .....	6
5	Lähteet.....	7

## 1 Johdanto

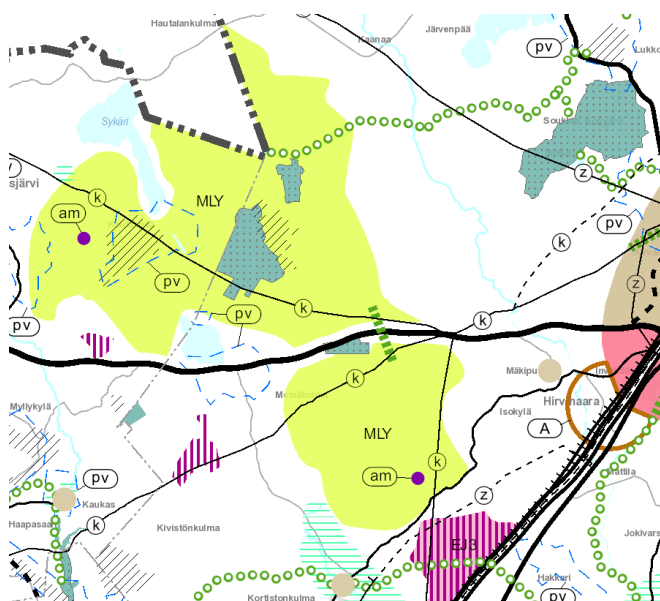
Gles Oy on suunnittelemassa omistamalleen metsäkiinteistölle lentopaikkaa Mäntsälässä. Kiinteistö sijaitsee valtatie 25:n pohjoispuolella laajalla metsäalueella Hirvhaaran ja Keravanjärven välissä. Maakuntakaavassa metsäalue on merkitty säilytettäväksi yhtenäisenä. Hankkeen ympäristöluvan liitteeksi ympäristöviranomaisen edellytti, että ekologisen yhteyden sijoittumista tarkastellaan ja arvioidaan hankkeen suhdetta ekologiseen verkostoon.

Tässä selvityksessä ekologista verkostoa ja alueen lähelle sijoittuvaa viheryhteyttä on tarkasteltu. Työ on tehty karttatarkasteluna, jossa on käytetty hyväksi maakuntakaavan tietoja, ilmakuvaa sekä kirjallisia lähteitä mm. tietoja hirvieläinonnettomuuksista. Työhön ei ole sisällynyt maastokäyntiä. Työssä lähtökohdaksi ekologisen verkoston määrittämisessä on otettu hirvieläimet, johon myös maakuntakaavan ekologinen yhteys perustuu. Tässä raportissa on huomioitu myös perhoset, jotka siirtyvät valtatie 25:n muodostamalla viheryhteydellä.

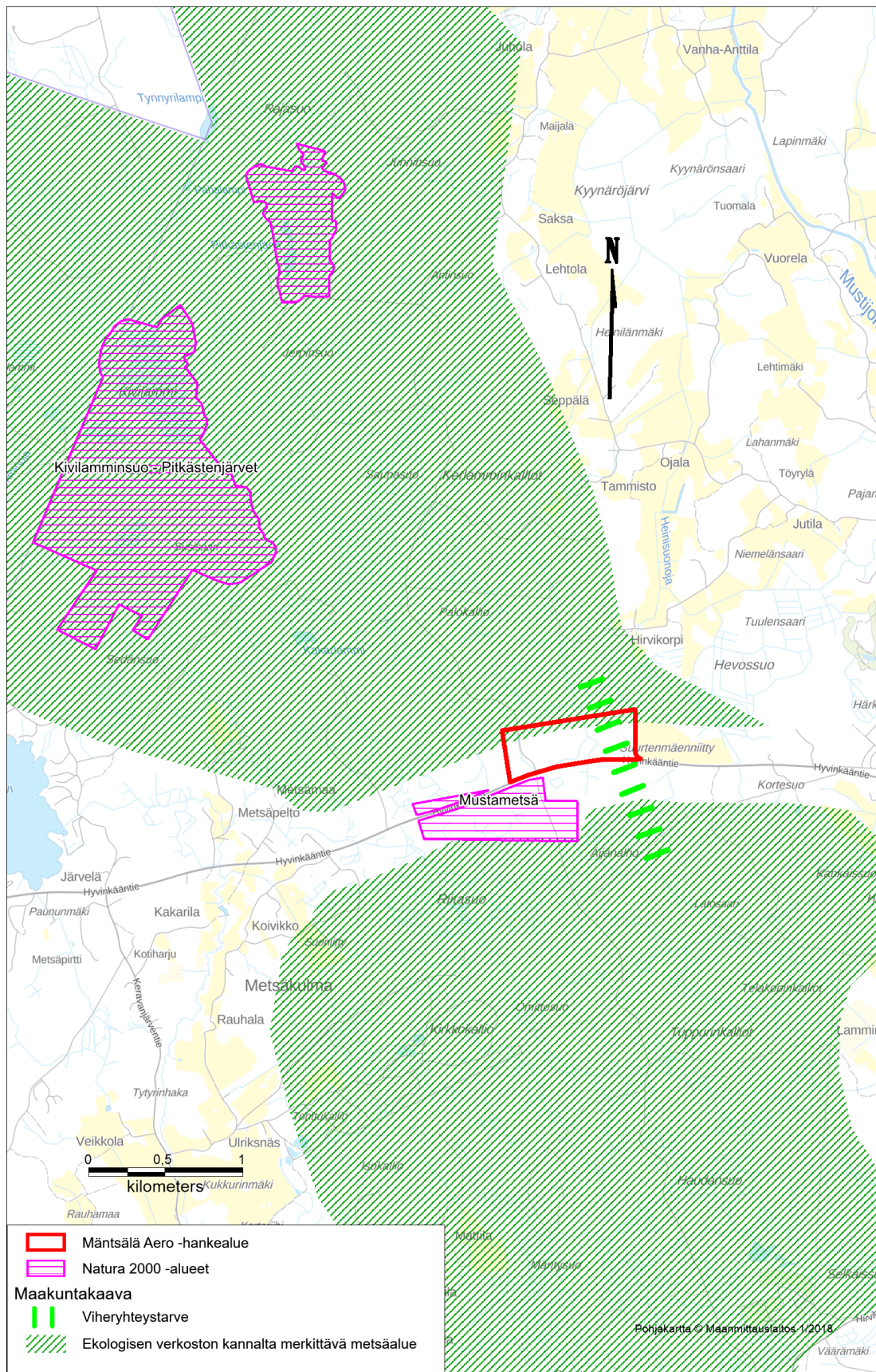
Ekologisen yhteyden tarkastelun on laatinut biologi, FM Anu Luoto ja työtä on ohjannut biologi, FM Susanna Pimenoff Luontotieto Keiron Oy:stä.

## 2 Taustatiedot

Mäntsälä Aero – lentopaikalle ollaan hakemassa ympäristölupaa, joka koskee kentän rakentamista sekä varsinaista lentokenttätoimintaa (Tapio Sandberg Oy 2018 a ja b). Hankealue sijaitsee Mäntsälän länsipuolella valtatie 25:n varteen maakuntakaavassa (kuvat 1 ja 2) osoitettujen laajojen yhtenäisten metsäalueiden väliin. Hankealueen kautta on maakuntakaavassa (Uudenmaan 1. vaihemaakuntakaava) osoitettu viheryhteystarve, joka kulkee hankealueen itäreunan ylitse (Uudenmaan liitto 2018). Alueella ei ole voimassa olevaa alempitasoista kaavaa, joten maakunnallista ekologista yhteyttä tulee tarkastella tämän hankkeen puitteissa.



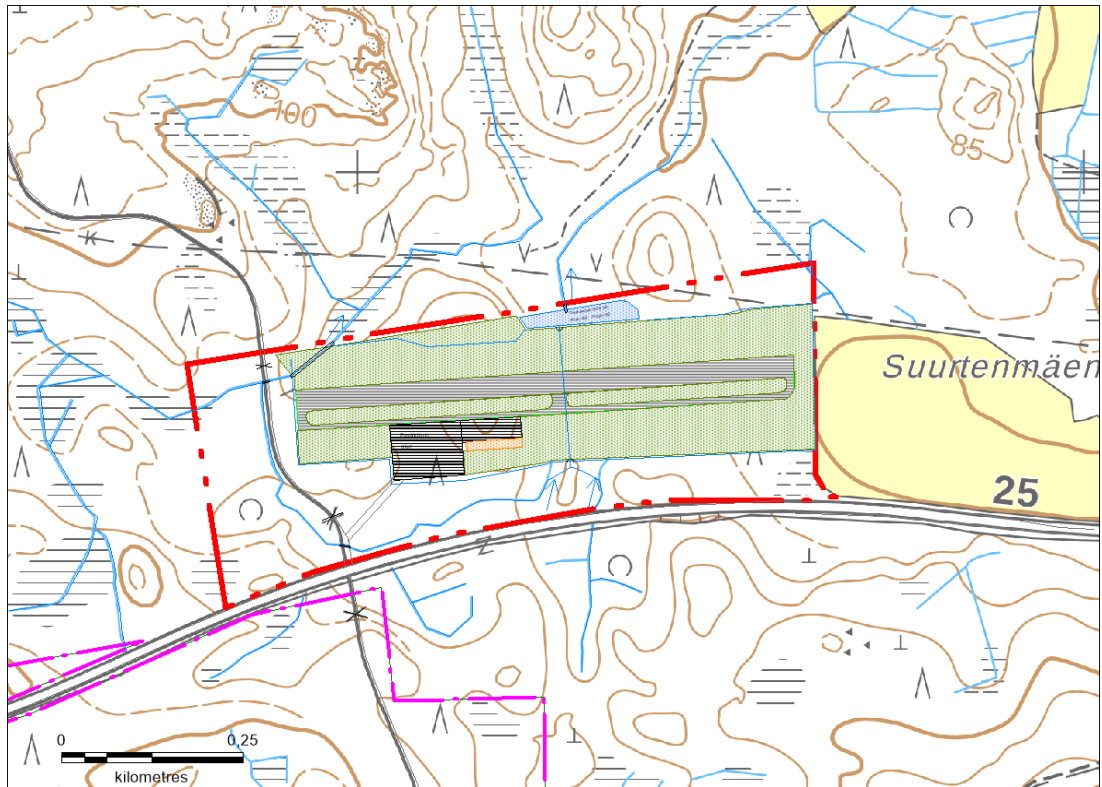
Kuva 1 Ote Uudenmaan maakuntakaavasta (4. vaihekaava). Yhtenäinen metsäalue esitetään vaaleanvihreällä ja viheryhteystarve vihreällä katkoviivalla. (Uudenmaan liitto 2018)



**Kuva 2 Mäntsälän Aero – hanke sijoittuu kahden laajan metsäalueen väliin. Metsäalueita yhdistävä viheryhteystarve on maakuntakaavassa piirretty kulkemaan hankealueen itäosan lävitse.**

Hankealueen koko on noin 25 hehtaaria. Alueen lähellä sijaitsevat Natura 2000 –alueet Mustametsä ja Kivilamminsuo-Pitkäistenjärvet. Laajat yhtenäiset metsäalueet ovat vuoden 2007 selvityksessä rajattu laajempaan aluekokonaisuuteen nimeltään Ridasjärvi-Hirvihaara (Uudenmaan liitto 2007). Maakuntakaavassa esitetyn yhtenäisen metsäalueen yhteispinta-ala on noin 5000 hehtaaria.

Tuleva kenttäalue muodostaa alle 800 metrin levyisen avoalueen. Kiitorata asfaltoidaan ja sen reunoille tulee avoaluetta, jonka niittykasvillisuus pidetään matalana. Kiitoradan eteläpuolelle tulee konehalli ja pysäköintialue.



**Kuva 3 Kenttäalue ja sen toiminnot. Vihreä alue on avointa, musta asfaltoitua kiitotietä tai pysäköintialuetta, sinisellä on hulevesien tasaussallas.**

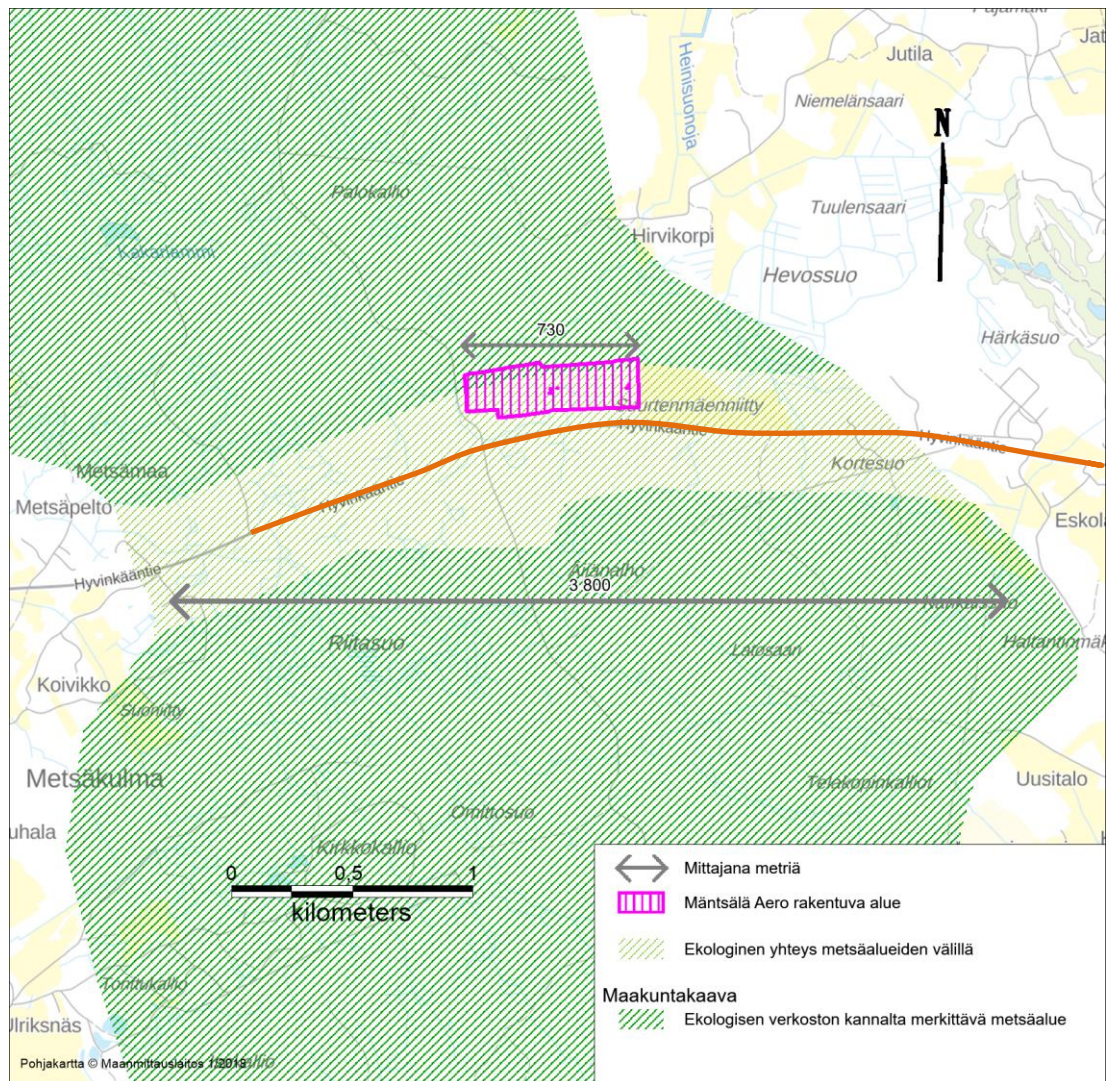
Laajat, yhtenäiset metsäalueet ovat merkittäviä maakunnan ekologisessa verkostossa. Niitä käytetään pääasiassa metsätalouteen, mutta myös muut toiminnot ovat mahdollisia. Aluetta ei kuitenkaan saa pirstoa muulla maankäytöllä niin, että syntyy pysyviä, laaja-alaisia tai pitkäkestoisia liikkumisesteitä. Kaavamerkintään ei liity maankäyttö- ja rakennuslain 33 §:n mukaista rakentamisrajoitusta.

Viheryhteystarve –merkinnällä osoitetaan maakuntakaavassa virkistysalueverkostoon ja ekologiseen verkostoon kuuluvat viheryhteydet. Yksityiskohtaisemmassa suunnittelussa tulee turvata yhteyden säilyminen ja sen toimivuus sekä ihmiselle että muulle lajistolle. Yhteyden mitoitusta tulee suhteuttaa sen merkitykseen ekologisen verkoston osana. Myöskään tähän merkintään ei liity maankäyttö- ja rakennuslain 33 §:n mukaista rakentamisrajoitusta.

Liikenneviraston karttapalevelun perustella alueella on merkitty hirvivaara-alue, joka jatkuu Mustametsän kohdalta itään päin aina Hirvihaara golf –kentän kohdalle (kuva 4). Hirvivaara-alue ilmentää sitä, että eläimet käyttävät aluetta liikkumiseen.

### 3 Mäntsälä Hirvikorven ekologiset yhteydet

Mäntsälän Aero – lentopaikkahanke sijoittuu kahden laajan yhtenäisen metsäalueen väliseen maastoon. Hankealue on pieneltä osin maakuntakaavassa MLY-merkityllä alueella, mutta suurin osa alueesta on kuitenkin valkoisella alueella. Kaavassa metsäalueiden väliin jää valkoinen alue, joka on valtatie 25:n puskurialue (kuvat 1 ja 2). Metsäalueiden välinen ekologinen yhteys on leveydeltään noin 3 800 metriä (kuva 4). Alue on tällä hetkellä rakentamaton, ja yhtä viljelykäytössä olevaa peltoa lukuun ottamatta metsäaluetta. Mustametsän Natura-alueen ulkopuolella metsät ovat normaalissa metsätalouksikäytössä olevia sekametsiä, joita ilmakuvan perusteella on harkittu viime vuosien aikana melko laajasti.

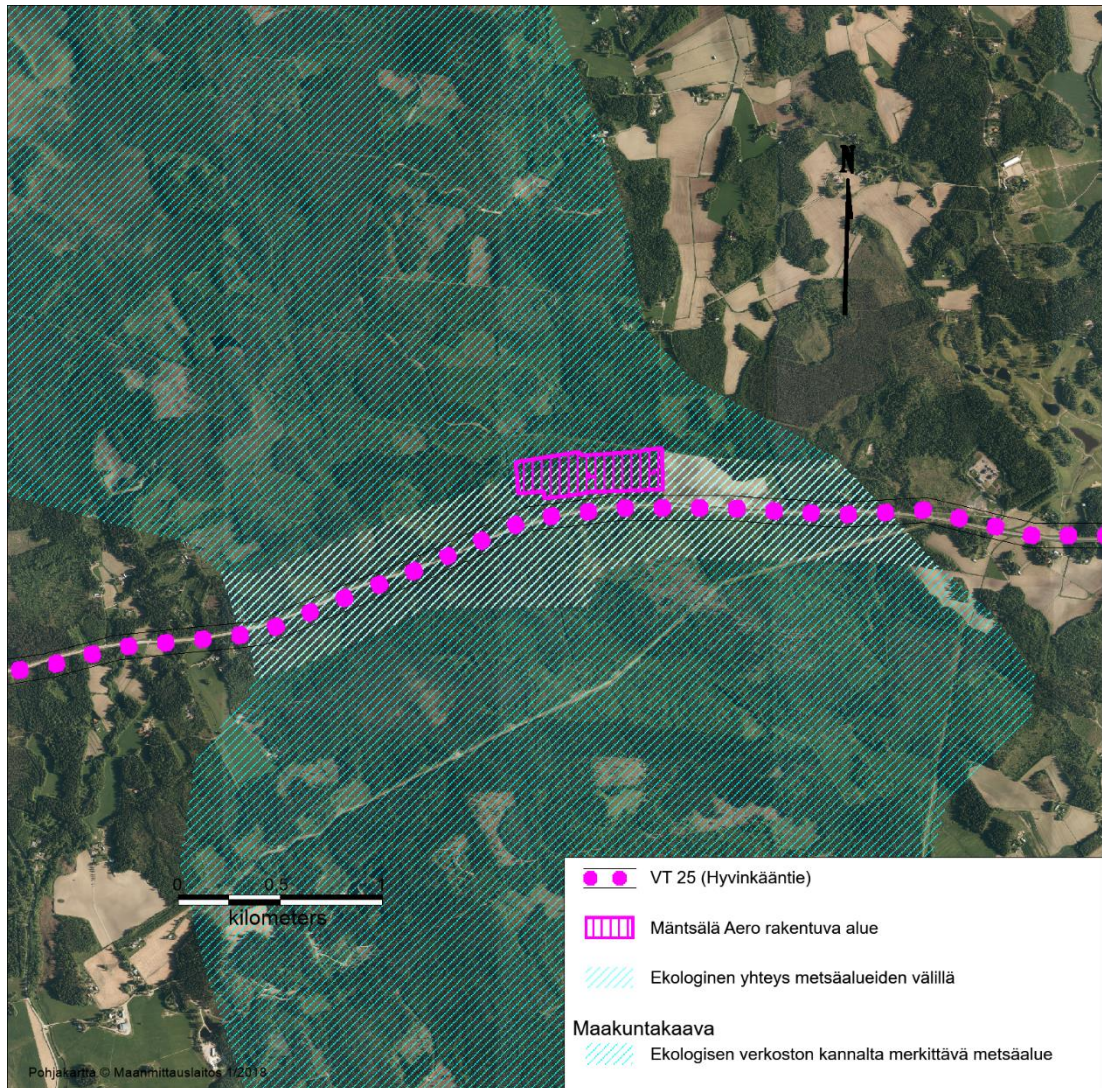


**Kuva 4 Yhtenäisen metsäalueen leveyden suhde hankealueeseen sekä vt 25 hirvivaara – alue (oranssi viiva).**

Hirvieläimet pystyvät tällä hetkellä kulkemaan helposti valtatie 25:n ylitse metsäalueelta toiselle. Todennäköisesti hirvet käyttävät enemmän laajan metsäalueen itäreunaa, jossa on niiden suosimaa avointa maastoa, mm. nuorta taimikkoa sekä peltoaluetta. Myös pienemmät hirvieläimet viihtyvät samantyyppisillä alueilla. Muut maanisäkkäät voivat kulkea metsäalueelta toiselle mistä tahansa yhteyden alueella. Liito-orava muodostaa tästä poikkeuksen, sillä se vaatii riittävän korkuista puustoa,

jotta voi liittää avoimen tiealueen ylitse. Liito onnistuu nykytilanteessa parhaiten Mustametsän Natura-alueen kohdalta, jossa kasvaa kookasta kuusikkoa.

Yhtenäisen metsäalueen halki kulkeva valtatie 25 heikentää ekoyhteyden laatua useimmille lajeille. Tien estevaikutukseen vaikuttavat liikennemäärät ja ajankohta. Useat eläimet liikkuvat hämärän aikaan. Öisin liikennettä on vähemmän, mikä josain määrin vähentää estevaikutusta. Päivisin liikkuville eläimille vilkkaasti liikennöity tie muodostaa hengenvaarallisen esteen. Eläinten liikkuminen valtatie ylitse on vaarallista sekä eläimille että ihmisille, joten liikenne muodostaa jonkinasteisen heikennyksen viheryhteydessä.



**Kuva 5 Valtatie 25:n liikenne muodostaa eläimistölle vaarallisen estevaikutuksen.**

Valtatie 25:n pohjoispuoleinen piennar muodostaa avoaluetta tarvitsevalle lajistolle tärkeän ekologisen yhteyden länsi-itäsuunnassa. Lajistoon lukeutuvat monet hyönteiset, erityisesti perhoset.

Suomessa monet lentokentät ja moottorirata-alueet ovat erittäin merkittäviä uhanalaisten lajien esiintymispaikkoja. Mikäli lentopaikan maisemointi toteutetaan niin, että niittyalueella kasvaa kukkivia kasveja pelkkien heinien sijasta, muodostaa lentopaikka tärkeän ravintokasvialueen näiden lajien ekologisessa verkostossa.



## 4 Johtopäätökset ja suositukset

Mäntsälä Aero – lentopaikkahanke sijoittuu Uudenmaan maakuntakaavassa määriteltyjen laajojen metsäalueiden sekä niiden välisen viheryhteyden keskelle. Maakuntakaavassa määriteltyjen metsäalueiden leveys on valtatie 25 kohdalla noin 3 800 metriä. Lentopaikka-alueen rakentuva osa on noin 800 metriä pitkä, joten sen molemmin puolin jää metsäistä aluetta, jossa eläimet voivat kulkea esteettä.

Kenttäaluetta ei ole suunnitelmien mukaan tarkoitettu aidata, joten siitä ei synny varsinaista estevaikutusta. Estevaikutus kenttäalueesta syntyy lajeille, jotka eivät pysty ylittämään avoimia alueita, mutta avoin alue on mahdollista kiertää metsän kautta lentopaikan länsipuolelta. Toisaalta lentopaikan synnyttämä laaja niittyalue tulee muodostamaan tärkeän alueen esimerkiksi perhosille, jotka siirtyvät valtatie 25:n aurinkoista piennarta pitkin avoalueelta toiselle.

Maakuntakaavassa osoitettu viheryhteystarve voidaan toteuttaa laajojen metsäalueiden välille useasta kohtaa. Toimiva viheryhteys tulee olla riittävän leveä. Haja-asutusalueilla yhteyden leveyden vähimmäisleveys on 1000-500 metriä (Uudenmaan liitto 2007). Tämä leveys täyttyy molemmin puolin rakentuvaa kenttä-aluetta.

Tehtyjen karttatarkasteluiden perustella Mäntsälä Aero –lentopaikan kenttäalueen ei voida katsoa muodostavan ekologista yhteyttä vaarantavaa estettä. Suuremman estevaikutuksen voi aiheuttaa alueen aitaaminen, mutta merkittävämpi vaikutus muodostuu, mikäli valtatie 25 varteen asennetaan riista-aidat.

## 5 Lähteet

Luontotieto Keiron Oy: Mäntsälä Aero lentopaikka, ympäristölupahakemus. Natura-arvio 2018. – Gles Oy. Julkaisematon selvitys. 23.1.2018.

Tapio Strandberg Oy 2018a: Ympäristölupahakemus. – Gles Oy. Päivitetty 15.1.2018.

Tapio Strandberg Oy 2018b: Mäntsälä. Hyvinkääntie 727-813 Yleiskuvaus. Ympäristölupahakemuksen liite 8A1. – Gles Oy. Päivitetty 15.1.2018.

Uudenmaan liitto 2007: Laajat yhtenäiset metsäalueet ekologisen verkoston osana Uudellamaalla. – Uudenmaan liiton julkaisuja E87. 53 s + 2 liitettä. ISBN 978-952-448-191-5 (PDF)

Uudenmaan liitto 2018: Uudenmaan liiton karttapalvelu. Voimassa olevien maakuntakaavojen yhdistelmä 2017. – Uudenmaan liitto, sähköinen karttapalvelu. URL: <http://kartta.uudenmaanliitto.fi/maakuntakaavat/?x=380783&y=6684698&zoom=0&lang=fi&layers=0-1> . Ladattu 31.1.2018.