

YIT RAKENNUS OY

# Lestijärven tuulivoimapuiston YVA ja osayleiskaava, Maisema

Maisema- ja kulttuuriympäristöselvitys



27.8.2014

## Sisällysluettelo

1	Johdanto .....	1
1.1	Selvitysalueen sijainti ja laajuus .....	1
1.2	Aineisto ja menetelmät.....	2
2	Maiseman ominaispiirteet .....	3
2.1	Maisemamaakunta.....	3
2.2	Maisemarakenne .....	3
2.2.1	Maa- ja kallioperä sekä topografia .....	3
2.2.2	Ilmasto-olot .....	4
2.2.3	Vesisuhteet .....	5
2.2.4	Maiseman perusrakenne .....	5
2.3	Maiseman historia.....	6
3	Maiseman arvot.....	8
3.1.1	Valtakunnallisesti arvokkaat maisema-alueet .....	8
3.1.2	Valtakunnallisesti merkittävät rakennetut kulttuuriympäristöt.....	8
3.1.3	Maakunnallisesti merkittävät maisema- ja kulttuurihistorialliset kohteet.....	9
3.1.4	Perinnemaisemat .....	10
3.1.5	Kiinteät muinaisjännökset.....	11
4	Maisemakuva .....	11
4.1	Maiseman nykytila .....	11
4.2	Maisemahäiriöt.....	13
5	Lähteet .....	13

## Liitteet

Liitekarta 1 Maiseman arvot  
Liitekarta 2 Maisema-analyysi

## Lestijärven tuulivoimapuiston YVA ja osayleiskaava, Maisema ja kulttuuriperintö

### 1 Johdanto

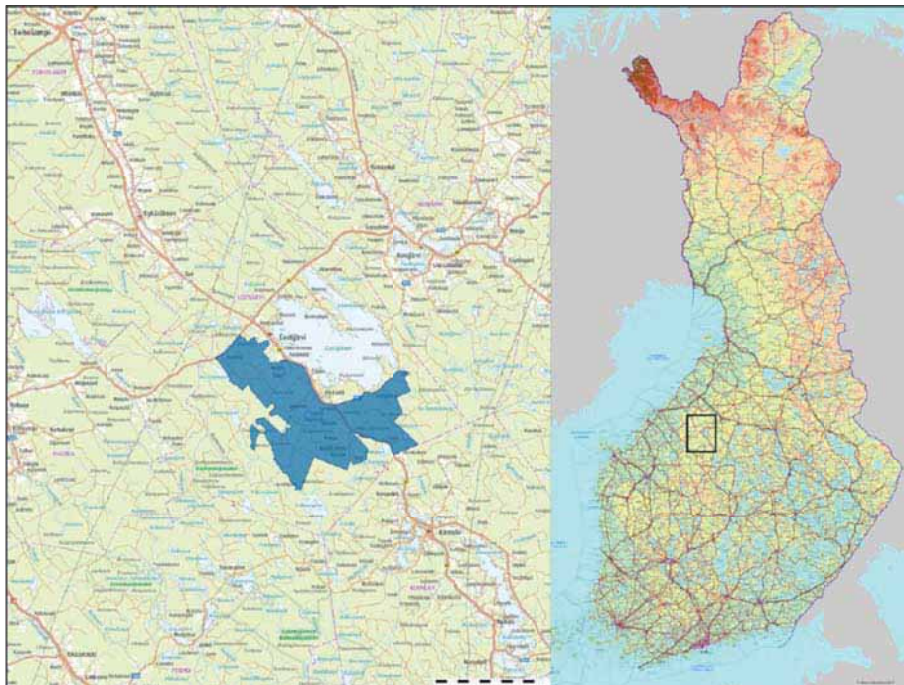
Lestijärven tuulivoimapuiston maisema- ja kulttuuriperintöselvitys on laadittu YIT Rakennus Oy:n toimeksiannosta FCG Suunnittelu- ja tekniikka Oy:ssä. Selvityksen on laatinut maisema-arkkitehti Eeva Rapola ja laatuvaastaavana on toiminut maisema-arkkitehti Riikka Ger. Maisemaselvitys on laadittu pääosin kesällä 2013 ja raportti päivitetty ja täydennetty elokuussa 2014.

Maisema- ja kulttuuriympäristöselvitys on laadittu Lestijärven tuulivoimapuiston osayleiskaavaa varten. YIT Rakennus Oy suunnittelee maksimissaan 118 tuulivoimayksión sijoittamista Lestijärven kunnan alueelle. Tuulivoimapuisto muodostuu tuulivoimaloista perustuksineen, huoltoteistä sekä 110 kV ilmajohdoista ja sähköasemista. Tuulivoimaloiden napakorkeus on noin 137-170 metriä.

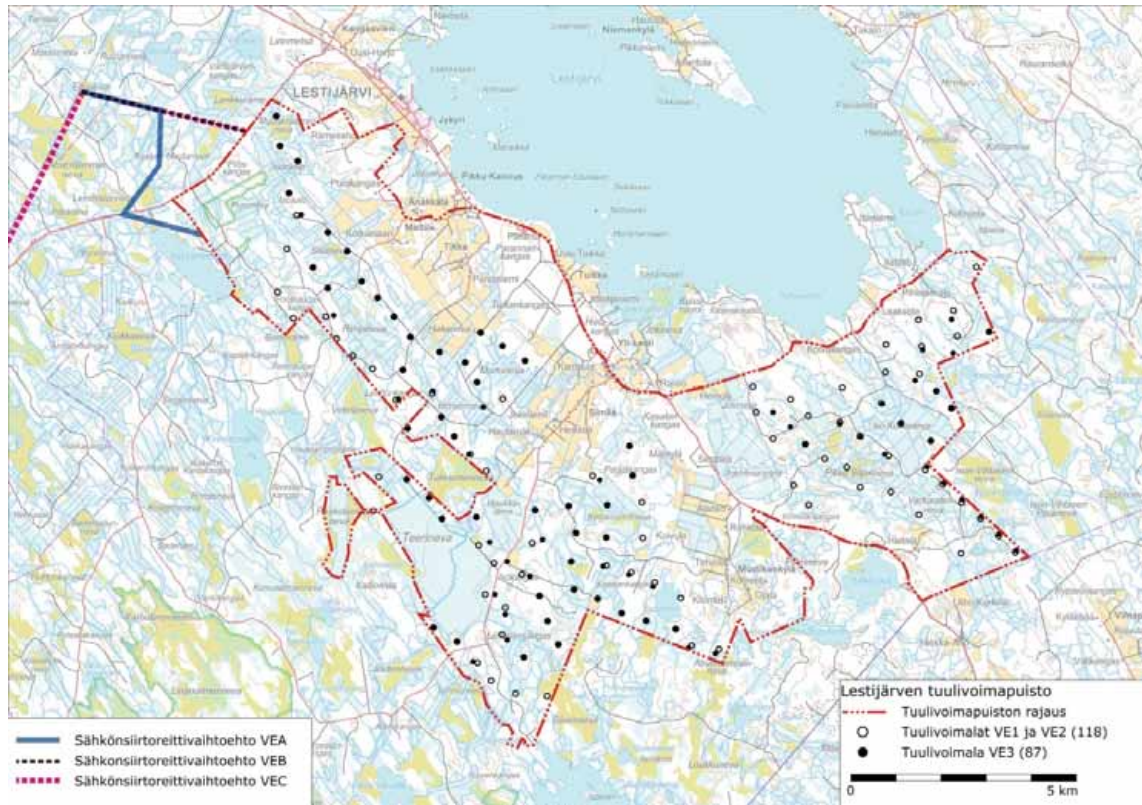
Selvityksessä esitetään pääpiirteittäin hankealueen maisemallisesti ja kulttuurihistoriallisesti arvokkaat kohteet ja alueet (mm. valtakunnallisesti ja maakunnallisesti arvokkaat maisema-alueet) ja merkittävimmät näkymäakselit ja -alueet, jotka tulee ottaa huomioon alueen suunnittelussa.

#### 1.1 Selvitysalueen sijainti ja laajuus

Lestijärven suunnitteilla oleva tuulivoimapuisto sijaitsee Lestijärven kunnassa, taajaman ja Lestijärven välittömässä läheisyydessä (0,5 -2,5 km etäisyydellä), kaakkois-, etelä- ja länsipuolella. Tuulivoimapuiston laajuus on noin 108 km<sup>2</sup>. Alue on pääosin maa- ja metsätalouskäytössä. Lestijärven kunnan asutus ja pellot ovat pääosin sijoittuneet Lestijärven sekä sen länsipuoleisen harjun ja Lestijärventien eli kantatien 58 läheisyyteen. Maisema- ja kulttuuriympäristöselvitys on tehty hankealueen lähialueelle, viiden kilometrin etäisyydelle tuulivoimaloista.



Hankealueen sijainti



*Lestijärven tuulivoimapuiston hankealueen rajaus*

## 1.2 Aineisto ja menetelmät

Maisemaselvitys perustuu karttatarkasteluihin sekä 24.6.2013 tehtyyn maastoinventointiin. Lähtöaineistona on käytetty olemassa olevia selvityksiä, karttoja, valo- ja ilmakuvia.

Suunnittelun lähtötietoina on käytetty mm. seuraavia selvityksiä ja inventointeja:

- Ympäristöministeriö (1993b). Maisemanhoito. Maisematyöryhmän mietintö I, osa 1. Ympäristönsuojeluosasto, työryhmän mietintö 66/1992.
- Arvokkaat maisema-alueet. Maisema-alue työryhmän mietintö II. Ympäristöministeriön mietintö 66/1992. 1992.
- Museovirasto (2013). Valtakunnallisesti merkittävät rakennetut kulttuuriympäristöt RKY. WWW-dokumentti: < [http://www.rky.fi/read/asp/r\\_default.aspx](http://www.rky.fi/read/asp/r_default.aspx) >
- Museovirasto, Ympäristöministeriö (1993). Rakennettu kulttuuriympäristö. Valtakunnallisesti merkittävät kulttuurihistorialliset ympäristöt. Museoviraston rakennushistorian osaston julkaisu 16.
- Keski-Pohjanmaan arvokkaat maisema- ja kulttuurialueet. Keski-Pohjanmaan liitto & Sigma Konsultit 2000.
- Keski-Suomen maakunnallisesti arvokkaiden maisema-alueiden ja perinnemaisemien päivitys- täydennysinventointi. Keski-Suomen ympäristökeskus, Keski-Suomen liitto 2004-2005.
- Luonnon- ja maisemansuojelun kannalta arvokkaat harjualueet Keski-Pohjanmaan tutkimusalueella. Pohjois-Karjalan ympäristökeskus 2008.
- Keski-Pohjanmaan perinnebiotoopit; Länsi-Suomen ympäristökeskus 1999 (alueelliset ympäristöjulkaisut 112)

## 2 Maiseman ominaispiirteet

### 2.1 Maisemamaakunta

Maisemamaakunnat ilmentävät maaseudun kulttuurimaisemien yleispiirteitä. Lestijärvi kuuluu ympäristöministeriön maisema-aluetyöryhmän mietinnön 1 (1993) mukaan maisemamaakunta- jaossa Suomenselän maisemamaakuntaan, joka on Järvi-Suomen ja Pohjanmaan välistä vaihtumisvyöhykettä ja vedenjakajaseutua. Karu ja laakea vedenjakajaseutu jakaa vedet Pohjanmaan jokiin ja Järvi-Suomen vesistöihin. Maisemamaakunnan alueosajaossa Lestijärven seutu sijoittuu Suomenselän suolakeuksiin.

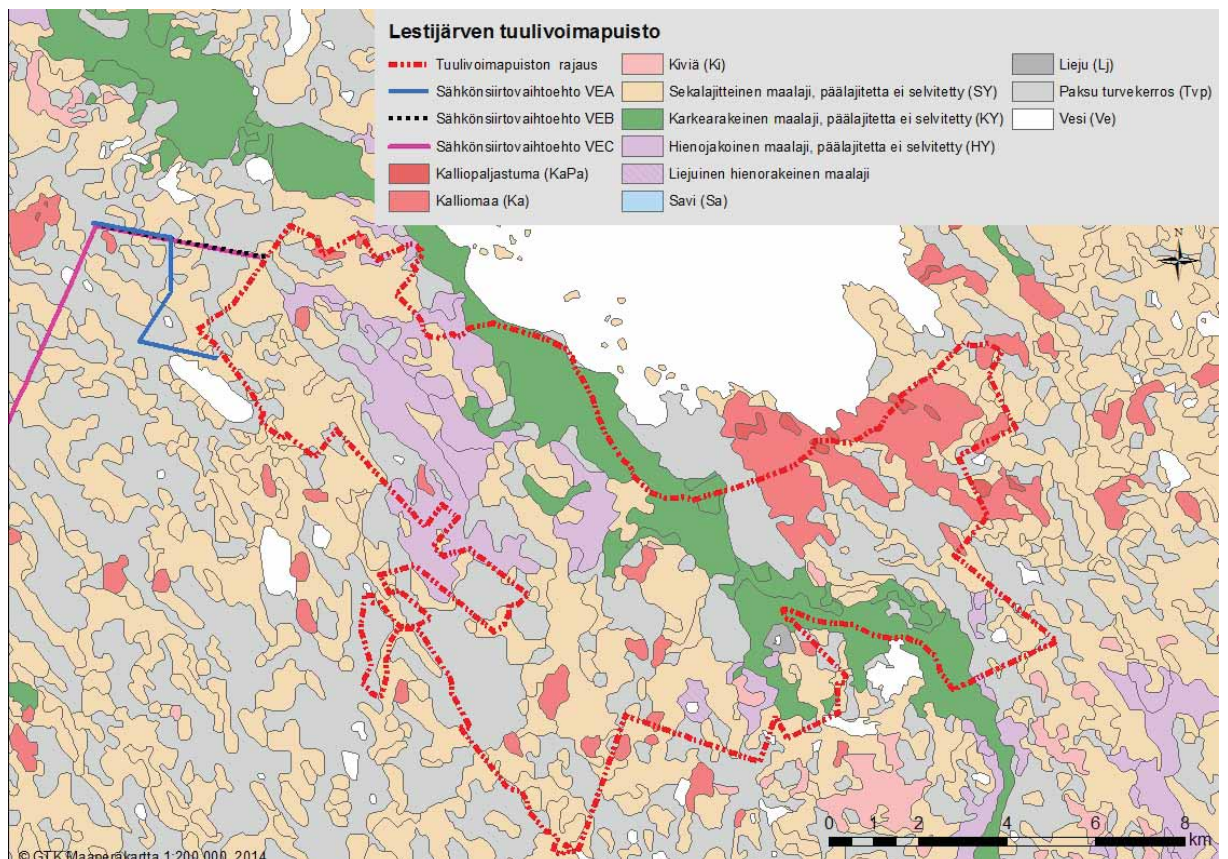
Alueella Keski-Suomen järvimaisema vähitellen avautuu Pohjanmaan tasaiseksi lakeudeksi. Maisemalle on ominaista suhteellisen tasainen maasto ja luode-kaakkosuuntaiset murroslaaksot. Alueen halki kulkee luode-kaakkosuunnassa matalia harjuja, jotka eivät juuri erotu maisemassa. Alue kuuluu keskiboreaaliseen kasvillisuusvyöhykkeeseen ja kasvillisuus on yleensä karua ja niukkaa. Ympäristölle ovat ominaisia karut mäntykankaat ja suot, joita on huomattavan paljon. Suomenselän seudun asutus on ollut aina harvaa. Kylät ovat pieniä ja sijoittuvat vesistöjen tuntumaan. Peltoalaa alueella on niukalti. Harjut ovat toimineet vanhastaan kulkureitteinä.

### 2.2 Maisemarakenne

#### 2.2.1 Maa- ja kallioperä sekä topografia

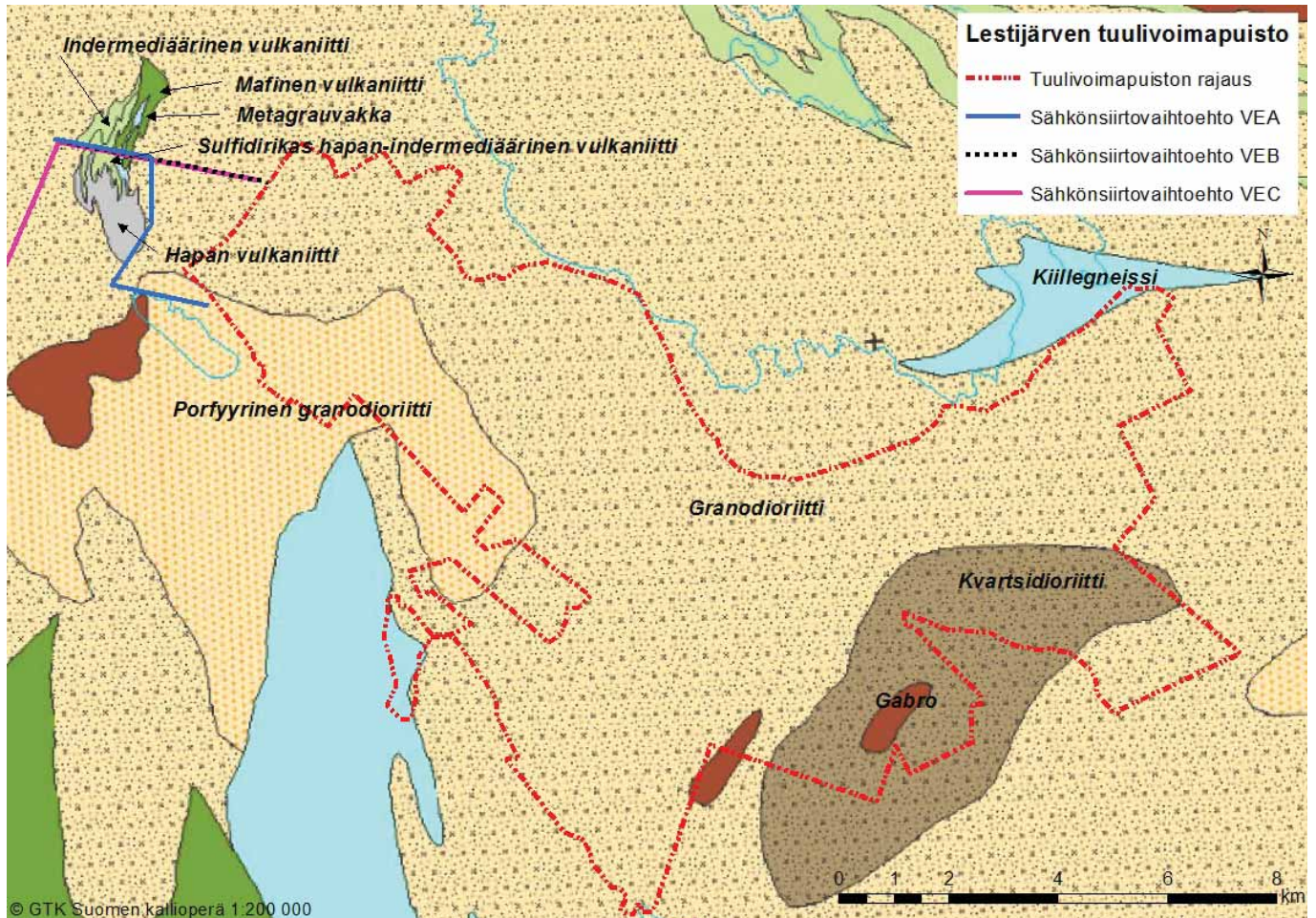
Lestijärven alue on maanpinnan muodoiltaan hyvin tasaista. Sen ympäristössä on pääasiassa soita ja niiden välisiä matalia moreeniselänteitä. Lestijärven länsipuolitse kulkee kaakko-luodesuuntaisesti harju, jonka alueella maalajit ovat pääosin hiekkaa ja soraa. Harjualueen eteläpuolella maalajit ovat pääosin moreenia, hienoa hietaa ja karkeaa hietaa.

Kallioperä kuuluu Keski-Suomen graniittialueeseen. Pääkivilaji on granodioriitti. Lisäksi esiintyy kvartsi-dioriittia, gabraa ja kiillegneissia.



Lestijärven maaperä. Karttalähde: GTK:n maaperäkarta 1:200 000.

Alue kohoo Lestijärven etelä-kaakkoispuolella kohti Suomenselkää, jolla korkeimmat kohdat ovat noin 160-175 metriä merenpinnan yläpuolella. Alueen matalimmat kohdat ovat Lestijärven ympäristössä noin 142-145 metriä merenpinnan yläpuolella. Järven luoteispuolelta Lestijoen laakso alkaa vähitellen laskeutua kohti Perämerä.



Lestijärven kallioperä. Karttalähde: GTK:n kallioperäkartta 1:200 000.

### 2.2.2 Ilmasto-olot

Ilmastollisesti Lestijärven alue kuuluu keskiboreaaliseen ilmastovyöhykkeeseen, jossa on runsaasti soita ja melko tiheitä havupuuvaltaisia metsiä. Alueella voi esiintyä yöpakkasia tavallisissa maastoissakin pitkin kesää. Lämpötilan vuorokaudensisäinen vaihtelu on suurempi kuin muualla Suomessa. Keskiboreaalisyöhyke on viljanviljelyn äärialueita, jossa viljanviljelyn myötä asutus on valikoitunut ilmastollisesti edullisimmille paikoille. Terminen kasvukausi alkaa toukokuun alkupäivinä ja päättyy lokakuun alkupuolella. Vuoden keskilämpötila on +2-3 astetta, kuivinta on keväällä ja alkukesällä ja sateisin aika tavallisesti heinäkuu-elokuussa. Vuotuinen sademäärä on keskimäärin 550–600 millimetriä. Alueella valitsevat tuulet puhaltavat lounaasta kohti koillista.

### 2.2.3 Vesisuhteet

Luode-kaakko- suuntainen Lestijärvi sijaitsee vedenjakaja-alueella, joka jakaa vedet Pohjanmaan jokiin ja Järvi-Suomen vesistöihin. Lestijärven kaakkoispuolella sijaitseva vedenjakaja jakaa vesistöt Lestijoen vesistöalueeseen sekä Kymijoen vesistöalueeseen. Keski-Pohjanmaa on vähäjärvistä aluetta ja Lestijärvi on alueen suurin järvi, pinta-alaltaan noin 63 km<sup>2</sup>. Järvi on keskisyvyydeltään matala ja sen syvin kohta on 6,3 m. Lestijoen valuma-alueen ylin järvi on Lestijärven ja suunnitellun tuulipuistoalueen eteläpuolelle sijoittuva Lehtosenjärvi, josta laskee Lestijärveen Lehtosenjoki. Lestijärvestä taas saa alkunsa Lestijoki, joka laskee 110 km kaakosta luoteeseen päättyen Perämereen. Tuulivoimapuiston alueelle sijoittuu joitakin pieniä metsä- ja suolampia.

Lestijärven veden laatu on Suomen ympäristökeskuksen vesien ekologisen tilan luokittelun perusteella erinomainen. Järven vesi vähähumuksista ja suhteellisen kirkasta, koska siihen purkautuu runsaasti pohjavesiä.

Lestijärven rantamaisemaan on vaikuttanut veden pinnan laskeminen puolella metrillä vuonna 1874. Järven laskun takia nykyiset rantavyöhykkeet ovat vesijättömaata, jonka vyöhykkeen leveys vaihtelee muutamasta metrillä useisiin kymmeniin metreihin. Vesijättömaan rajalla sijaitsee tavallisesti kivinen rantavalli tai järven lounaispuolella harjun alueella hiekkapalite.

Lestijärven pohjavesialueet sijoittuvat luode-kaakkoissuuntaiselle Kinnulan-Lestijärven harjujaksolle. Pohjaveden laatu on alueella hyvä ja pohjavesialueet ovat luokiteltu vedenhankinnan kannalta tärkeäksi tai pohjavedenhankintaan soveltuvaksi pohjavesialueeksi.

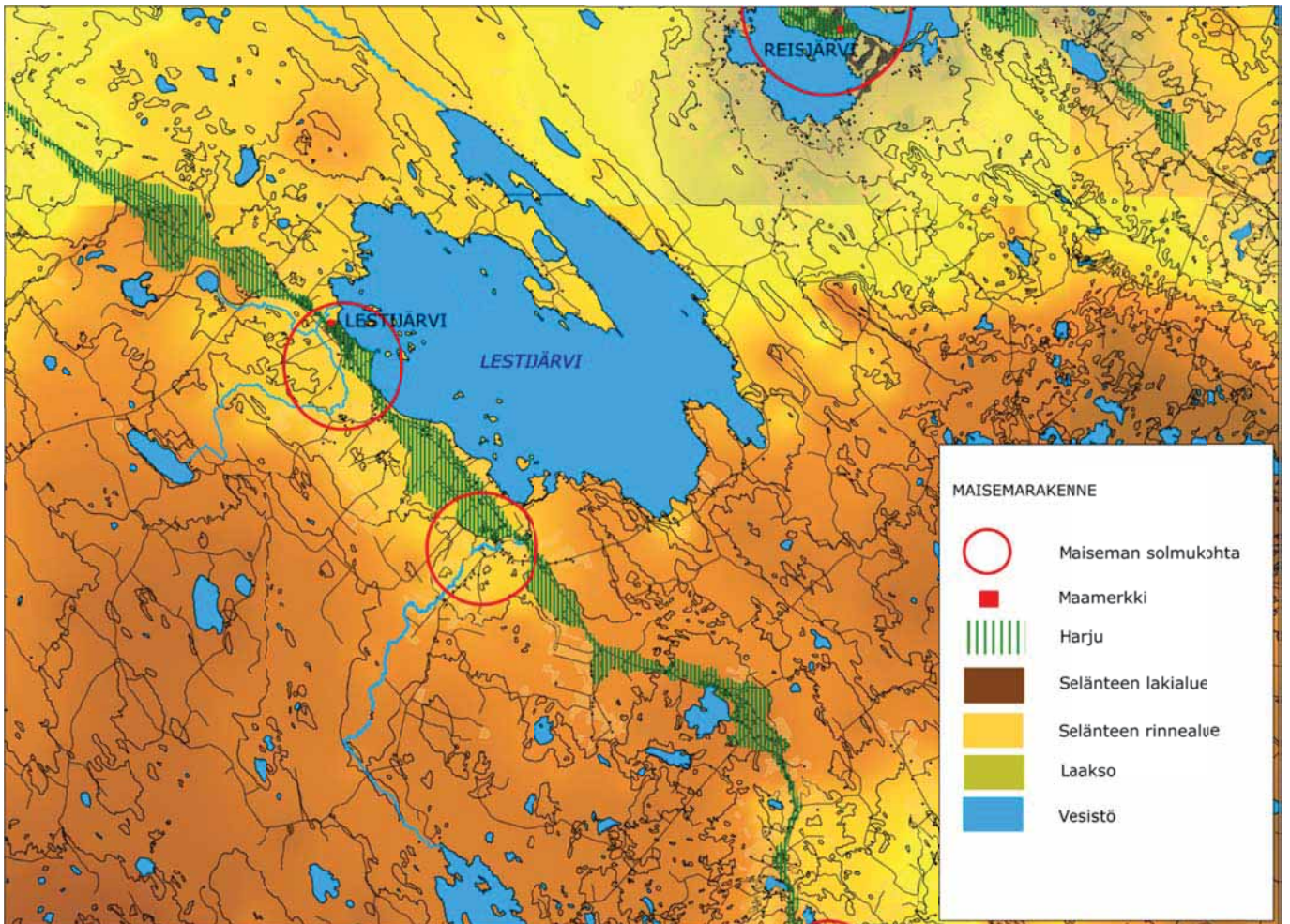
### 2.2.4 Maiseman perusrakenne

Maisemaa hallitsevan perusrakenteen muodostavat kaakosta luoteeseen suuntautuvat maaston muodot, joista näkyvimpänä harjujakso ja Lestijärven järviallas. Harjut ovat matalia ja erottuvat lähinnä tiellä liikuttaessa lähimaisemassa. Maisemalle on ominaista suhteellisen tasainen maasto ja karut mäntykankaat ja suot. Harva kyläasutus sijoittuu Lestijärven ja jokilaaksojen tuntumaan. Peltoalaa alueella on niukasti.

Paikallisia maisemallisia solmukohtia ovat alueet, joissa harjujakso ja joki/vesistö kohtaavat. Lestijärven kylä on muodostunut Pappilanjoen, harjun ja Lestijärven muodostamaan solmukohtaan, jonka maisemassa näkyvä maamerkki on Lestijärven kirkko. Yli-Lestin kylässä maisemallinen solmukohta muodostuu Lehtosenjoen ja harjun risteämiskohtaan lähelle Lestijärveä.



*Maisemalle on ominaista suhteellisen tasainen maasto. Kuvassa maakunnallisesti merkittävä Siimilänperän peltoaukea.*



Maisemarakenne (FCG Suunnittelu ja tekniikka).

## 2.3 Maiseman historia

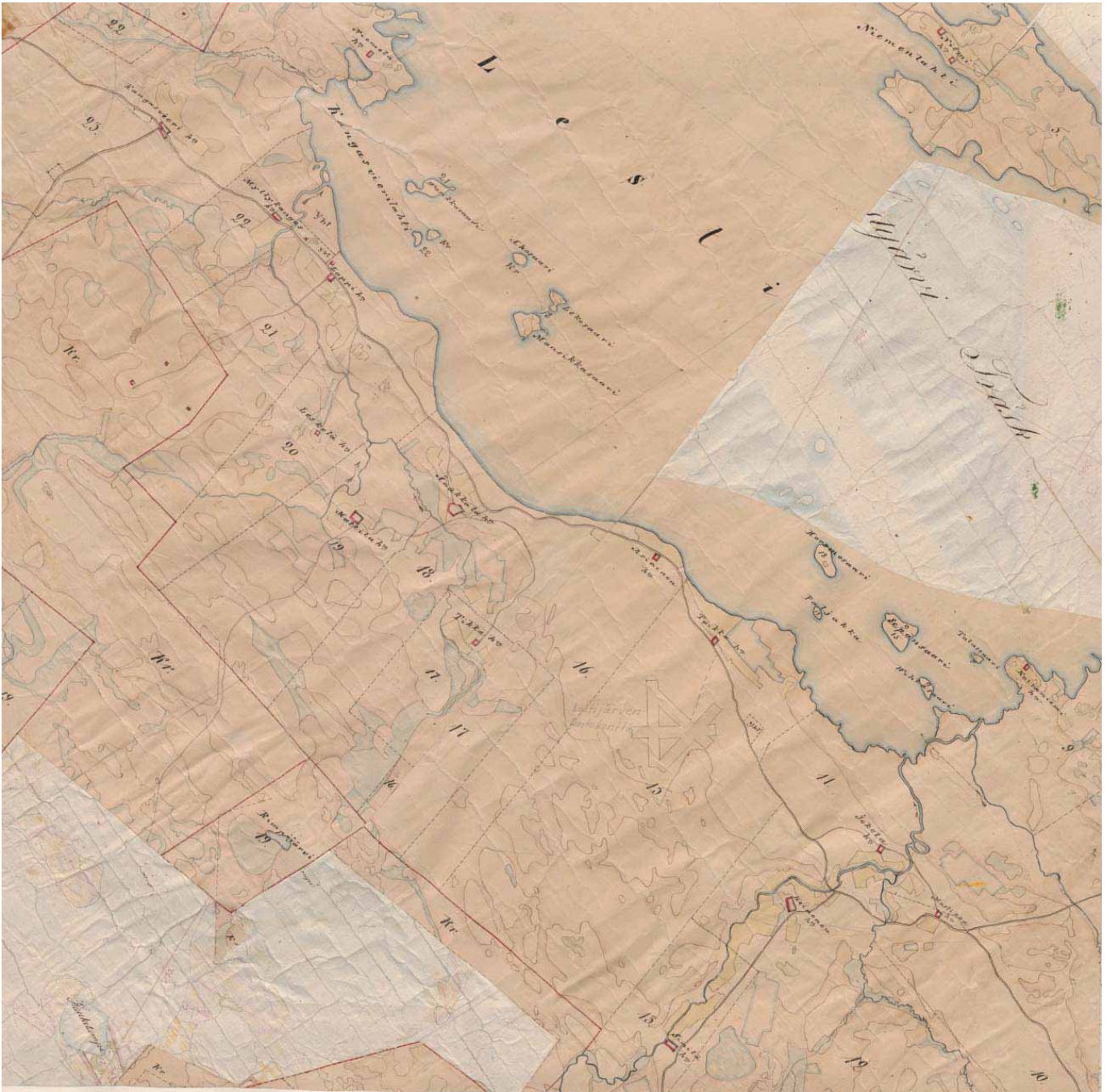
Maiseman vanhinta kerrostumaa edustaa jääkauden lopulla yli 9000 vuotta sitten syntynyt kaakosta luoteeseen suuntautuva harjujakso, jonka näyttäviä selänteitä on etenkin Syrinharjulla ja Valkeisen harjualueella. Lestijärvi on kuroutunut Ancyclusjärvestä (jääkauden jälkeinen makean veden vaihe itämeren altaassa) n. 7100 eKr. Lestijärven korkeammalla olevat rantatörmät ovat syntyneet Ancyclus-vaiheessa. Rantatörmä on kivinen rantavalli tai järven lounaispuolella harjun alueella hiekkapalte. Ensimmäiset asukkaat saapuvat seudulle ja asuinpaikoiksi valittiin hiekkaiset saaret ja niemet. Lestijärveltä on löydetty muinaisjäänöksiä varhaisesta asutuksesta mm. Kiiskilästä. Lestijärven kivikauden (n. 6500-1500 eKr) muinaisjäänöskohteet ovat sijoittuneet pääasiallisesti Lestijärven länsi- ja eteläpuolitse kulkevalle harjualueelle sekä järven pohjoispuolelle. Alueen varhaisesta asutuksesta kertovat jäänteet ovat ns. asumuspainannekohteita.

Pronssikaudelta (n.1500-1300 eKr) on tiedossa viisi asuinpaikkaa Lestijärven etelärannalta. Kinulankankaalla ja Kasalankankaalla sijaitsee säilyneitä pyyntikuoppakettuja, joiden mukaan on päätelty asukkaiden harjoittaneen peurojen pyyntiä. Kasalankankaalta on löydetty yli 300 pyyntikuoppaa ja se on mahdollisesti jopa isoin Suomesta tunnettu pyyntikuoppajärjestelmä. Lisäksi Lestijärvellä on kiviröykkiöitä, jotka todennäköisesti ajoittuvat pronssikaudelle. Röykkiöt sijaitsivat metsäisillä kankailla ja harjuilla.

Lestijokea on käytetty väylänä Pohjanlahden rannikolle ja reitti on ollut tärkeä väylä jo 1000-luvulla viikinkiajalla. Varhainen toimentulo on hankittu pyynnillä. Talojen perustamista on ohjannut viljava maaperä. Viljelys on ollut aluksi kaskiviljelyä. Lestijärvellä asutus on sijoittunut



harjun molemmin puolin rannan tai jokien lähetyville. Karjatalouden harjoittamiselle on ollut edellytykset rehevällä rantamaalla.



*Lestijärven pitäjänkartta vuodelta 1846. Vanhimmat pellot ja rakennukset sijoittuvat Yli-Lestin, Tuikan, Änäckälän, Mattilan, Kirkonkylän ja Kangasvieren alueille. Vanha pitäjätie kulkee harjujaksoa pitkin seuraten Lestijärven rantaa. Kartassa Lestijärven rantalinja ennen veden pinnan laskemista puolella metrillä vuonna 1874.*

Kuvalähde: Kansallisarkisto, digitaaliarkisto,  
<http://digi.narc.fi/digi/view.ka?kuid=6180922>

1700-luvun loppupuolelta suotuisa ilmastovaihe sekä tehokkaammat maanmuokkausmenetelmät mahdollistivat viljelyn kehittymisen. Lestijärven vanhimmat pellot ja rakennukset sijoittuvat Yli-Lestin, Tuikan, Änäkkälän, Mattilan, Kirkonkylän ja Kangasvieren alueille. Tuikan asutus on alkanut muodostua 1600-luvulla ja Kangasvieren 1700-luvulta lähtien. Viljelykset ja rakennukset ovat sijoittuneen järven tai jokien tuntumaan mm. Yli-Lestin rakennusryhmittymät ja pellot ovat ryhmittyneet Lehtosenjoen varrelle. Noin 1700-luvun puoleen väliin mennessä muodostui tieyhteys Pohjanmaan rantatielle, joka yhtyi Lestijärvellä Keski-Savoon jatkuvaan talvitiehen. Iso jako, jolla pyrittiin tehostamaan viljelyä ja hillitsemään metsien käyttöä järjestämällä maanomistusolot uudelleen, toimitettiin Keski-Pohjanmaan alueella 1700-luvun loppupuolella ja metsät jaettiin pääosin 1800-luvun puolella.

Tervaa on valmistettu Keski-Pohjanmaalla 1600-luvulta aina 1800-luvun puoleen väliin saakka. Lestijärvellä sijaitsee useita tervahautoja mm. Syrinkylässä, Valkeisenjärven ympäristössä ja Yli-Lestin alueella. Tervahaudat näkyvät maastossa pyöreinä noin 10 metrin läpimittaisina kuopanteina. Lestijoki on toiminut tärkeänä tervan kuljetusreitteinä sisämaasta rannikolle, jossa sijainnut Kokkola on ollut Suomen johtavia tervanviejäkaupunkeja.

Lestijärvi on ollut saarnahuonekunta 1500-luvun lopulta 1700-luvulle. Kirkonkylällä Änäkkälässä on sijainnut hirsinen saarnahuone, myöhemmin kappelikirkko ja hautausmaa 1820-luvulle saakka. Änäkkälässä sijaitsee edelleenkin 1860 tehdyn kiviaidan ympäröimä vanha hautausmaa. Nykyinen kirkko valmistui Lapinjärvenkankaalle 1827. Lestijärven edustalla sijaitsee myös Kirkkosaari, joka on historiallisena aikana toiminut mahdollisesti väliaikaisena hautausmaana. Lestijärven rantamaisemaan on vaikuttanut veden pinnan laskeminen puolella metrillä vuonna 1874. Järven laskun takia nykyiset rantavyöhykkeet ovat vesijättömaata, jonka vyöhykkeen leveys vaihtelee muutamasta metristä useisiin kymmeneen metriin.

1800-luvun lopulta alkoi kehittyä tiestö, verstaita ja liiketoimintaa perustettiin maaseutupitäjiin. Alueen maaseudulle teollistumisen vaikutukset heijastuivat etenkin metsätalouden kautta. Kyläkaupat ryhmittyivät kirkonkylälle ja Yli-Lestiin. Sotien jälkeisiä rintamamiestiloja sijaitsee Kinnulan Kangaskylässä, harjukajon viljavilla reunusmailla.

### 3 Maiseman arvot

#### 3.1.1 Valtakunnallisesti arvokkaat maisema-alueet

Valtakunnallisesti arvokkaat maisema-alueet ovat edustavimpia maaseudun kulttuurimaisemia, joita uhkaavat viljelyn loppuminen, rakennusten rapistuminen ja maisemaan sopimaton uudisrakentaminen (Ympäristöministeriö, 1993 b). Selvitysalueella ei sijaitse valtakunnallisia maisema-alueita. Lähin valtakunnallisesti arvokas maisema-alue on **Reisjärven Keskikylä ja Kangaskylä**, etäisyys suunnitellusta tuulivoimapuistosta lähimmillään seitsemän kilometriä. Reisjärven kirkonkylä on syntynyt perinteiselle asuinpaikalle kolmen järven, Reisjärven, Kiljanjärven ja Vuohjärven väliselle harjukajon harjukajon. Kauniin ja monipuolisen maisemakokonaisuuden muodostavat selvästi ympäristöstään kohoava harjuselänne, Reisjärven kirkko, vanha asutus, järvet ja joki-laakso sekä ympärillä levittäytyvät pellot. Keskikylän luoteispuolella Kangaskylään tultaessa harjumuodostuma mataloituu ja kulttuurimaiseman muodostavat Kangaspäänjärven ympäröivät viljelykset ja asutus.

Tuulipuistosta 13 kilometrin etäisyydellä sijaitsee valtakunnallisesti arvokas **Muurasjärven kulttuurimaisema**. Kohde edustaa Suomenselän tyypillistä kulttuurimaisemaa, jossa 1940-luvulla muodostunut rakennuskanta kuvaa aidosti sodanjälkeistä pika-asutusta. Maisemakuvulle ovat ominaisia loivasti kumpuilevat melko laajat ja viljavat peltoalueet sekä laitumet.

#### 3.1.2 Valtakunnallisesti merkittävät rakennetut kulttuuriympäristöt

Valtakunnallisesti merkittävät rakennetut kulttuuriympäristökohteet antavat alueellisesti, ajallisesti ja kohdetyypeittäin monipuolisen kokonaiskuvan maamme rakennetun ympäristön historiasta ja kehityksestä. Valtakunnallisesti merkittävät rakennetut kulttuuriympäristöt (RKY 2009) luettelo on päivitys vuoden 1993 (RKY 1993) inventoinnista. Tässä työssä on käytetty pääsääntöisesti uudempaa kohdeluetteloita, mutta RKY 1993 kohteet on myös huomioitu, koska ne sisältyvät osin uusiin RKY 2009 kohteisiin. Niiltä osin kun RKY 1993 kohteet eivät ole enää RKY 2009 listauksessa mukana, ovat kohteet säilyneet kuitenkin maakunnallisesti merkittävänä kohteina.

Tiedot kohteista on tarkistettu museoviraston Valtakunnallisesti merkittävät rakennetut kulttuuriympäristöt RKY –sivustolta (Museovirasto 2013). Maisemaselvitysalueella ei sijaitse RKY 2009 kohteita. Tuulivoimapuiston vaikutusalueella 0-25 kilometrin etäisyydellä sijaitsee yksi valtakunnallisesti merkittävä rakennettu kulttuuriympäristö (RKY 2009) **Halsuan kirkkotie ja kirkonseutu** 22 kilometrin etäisyydellä. Halsuan kirkonmäki on osa Venetjoen ja Halsuanjärven välissä sijaitsevaa Kirkkoharjua. Halsuan kirkonseutu kuvastaa vaatimatonta, 1820-luvulla Pohjanmaan suhteellisen syrjäiselle ja karulle, pääliikenneväyliltä etäälle syntyneitä pienimittakaavaista ruko-ushuoneen ympäristöä, johon kuuluu tunnetun pohjalaisen Kuorikosken kirkonrakentajasuvun rakentama kirkko ja tapuli, lainamakasiini, hautausmaa sekä harjun lakea pitkin kulkeva kirkkotie.

### 3.1.3 Maakunnallisesti merkittävät maisema- ja kulttuurihistorialliset kohteet

Maakunnallisesti ja paikallisesti merkittävien kohteiden sijainti suhteessa hankkeen vaatimiin rakenteisiin tarkentuu ympäristövaikutusten vaikutusten arvioinnin yhteydessä.

RKY 1993 kohteet, jotka eivät ole enää RKY 2009 listauksessa mukana, ovat kuitenkin säilyneet maakunnallisesti merkittävänä kohteina. RKY 1993 kohteita hankealueen läheisyydessä sijaitsee 2,5 kilometrin etäisyydellä **Lestijärven kirkko** ja 10 kilometrin etäisyydellä **Lestijoen kulttuurimaisema**. Vuodelta 1827 peräisin olevan Lestijärven puukirkon ympäristöön liittyy länsitorni vuodelta 1901, kirkkomaata ympäröivä vanha kiviaita, vanha pappila ja pihapiiri 1890-luvulta sekä kotiseutumuseon alue. Lestijoen kulttuurimaisema alkaa Lestijärven kunnan länsiosasta, Syrin kylän alueelta, ja ulottuu Kannuksen eteläpuolelle Riuttaan saakka. Kulttuurimaisemalle ovat ominaisia kumpareiset tasangot ja mäkkikumpareille sijoittuvat yhtenäiset rakennusryhmät.

Maakunnallisesti merkittäviä maisema-alueita selvitysalueella ja hankealueen lähialueella alle kilometrin etäisyydellä sijaitsee **Valkealamminneva-Lehtosenjärvi**, **Similänperän peltoaukea**, **Lestijärvi** ja **Lestijärven kulttuurimaisema-alue**. Valkealamminneva-Lehtosenjärvi maiseman muodostaa järvien luonnontilainen ympäristö. Lestijärven maisema-alueen muodostaa Keski-Pohjanmaalle harvinaisen suuri järvi ja sen maisemallisesti tärkeät saaret ja rantavyöhyke. Lestijärven kulttuurimaisema kyläasutuksineen ja peltoineen myötäilee harjua Syristä Valkeiselle saakka.

Tuulipuiston eteläpuolelle 2,5 kilometrin etäisyydelle sijoittuu maakunnallisesti merkittävä **Kinnulan Kangaskylän maisema-alue**. Kohde on maisemallisesti eheä sodan jälkeisten rintamamiestilojen maaseutumaisema peltoineen ja järvinäkymineen harjujakson ohessa.

Tuulipuiston välialueelle sijoittuu maakunnallisesti merkittäviä maisema-alueita 6,5 kilometrin etäisyydelle **Syrin kylämaisema** ja 8,5 kilometrin etäisyydelle **Perhon järvimaisema-alue**. Syrin kylän kulttuurimaisemassa asutus sijoittuu nauhamaisesti pitäjätien varteen, peltoaukeiden ja mäntymetsän ympäröimänä. Perhon järvimaisema-alueen maisemakuva muodostuu järvi- ja harjujaksosta asutuksineen.

Luonnon- ja maisemasuojelun kannalta merkittäviä ja maakunnallisesti arvokkaita harjualueita ovat hankealueella **Hietakangas-Tuikankangas** ja **Valkeisen harjualue** sekä kolmen kilometrin etäisyydellä hankealueesta **Syrinharju**. Harjut ovat osa Lestijärven maisemia hallitsevaa, kaakosta luoteeseen suuntautuvaa muodostumajaksoa, joka käsittää varsin muhkeita selänteitä ja laajoja tasanteita.

Maisemallisesti arvokkaita kallioalueita ovat tuulivoimaloista kolmen kilometrin etäisyydellä maakunnallisesti merkittävä **Pyssykallio** sekä kilometrin etäisyydellä Lestijärven maakunnallisesti arvokkaaseen maisema-alueeseen kuuluva **Koirakallio**. Pyssykallio sijaitsee Lestijärven kaakkoisosan itärannan tuntumassa ja sen lakiosalta avautuu näkymä nevan yli Lestijärvelle. Lestijärven kaakkoisrannalla sijaitseva Koirakallio on näyttävä järvimaisemassa ja sen läheisyydessä sijaitsee muinaisjäänöksiä, kiviröykkiöitä.

27.8.2014

Lestijärven tuulivoimapuisto



*Maakunnallisesti merkittävä Lestijärven kirkko ja ympäristön kyläraitti.*



*Kuvissa Kinnulan maakunnallisesti arvokkaan Kangaskylän maisema-alue: näkymä Kar-  
kausjärvelle ja Kettula-Lepistöntielle.*



*Maakunnallisesti merkittävä Syrin kylämaisema.*

#### 3.1.4 Perinnemaisemat

Perinnemaisemat ovat perinteisten maankäyttötapojen synnyttämiä maisematyyppejä ja ne voidaan jakaa kahteen pääryhmään: rakennettuihin perinnemaisemiin ja perinnebiotooppeihin. Rakennettuun perinnemaisemaan kuuluvat historialliset rakennukset ja rakennelmat lähiympäristöineen. Perinnebiotoopit ovat kulttuurivaikuttaisia, laidun-, niitto- ja kaskitalouden muovaamia

luonnontyyppejä. Niihin lukeutuu muun muassa nummia, ketoja ja kallioketoja, niittyjä, ja rantaniittyjä, lehdesniittyjä, hakamaita, metsälaitumia.

Kinnulan alueella sijaitsee maakunnallisesti arvokas **Hautalan laidunniitty**. Jokivarsinotkoon sijoittuvan niityn kasvillisuudessa esiintyy harvinaistuneita kasvilajeja, kuten jäkkiä, musta-apilaa, nurmitatarta ja rohtovirmajuurta.

Lestijärven rannalla sijaitsee kaksi paikallisesti arvokasta perinnebiotooppia **Niemen niitty ja Kiiskilänlahden rantalaidun**. Niemenkylässä sijaitsevalta Niemen niityltä avautuu laajat näkymät Lestijärvelle.

### 3.1.5 Kiinteät muinaisjäännökset

Alueen muinaisjäännöskohteet ovat sijoittuneet enimmäkseen Lestijärven länsi- ja eteläpuolitse kulkevalle harjualueelle sekä järven pohjoispuolelle. Kohteet ovat asuinpaikkoja, rökkiöitä sekä historiallisen ajan muinaisjäännöksiä. Lestijärven arkeologisesti mielenkiintoisia kohteita ovat poikkeuksellisen useat pronssikautiset asuinpaikat sekä **Kasalankankaan ja Kinnulankankaan pyyntikuoppaketjut**. Kasalankankaalta on löydetty yli 300 pyyntikuoppaa.

Tunnetuista historiallisen ajan kohteista merkittävimpiä ovat **Änäkkälän vanha hautausmaa** ja maakuntien välinen vanha **rajakivi**. Kirkonkylällä Änäkkälässä on sijainnut hirsinen saarnahuone, myöhemmin kappelikirkko ilmeisesti jo 1500-luvun lopulta 1820-luvulle saakka. Nykyään paikalla sijaitsee 1860 tehdyn kiviaidan ympäröimä vanha hautausmaa. Lestijärven ja Kinnulan kuntien rajalla on Keski-Suomen, Etelä- ja Pohjois-Pohjanmaan maakuntien välinen suuri rajakivi, jonka jokaiseen sivuun on hakattu kaiverrus. Vanhimmat asiakirjamaininnat kivistä ovat vuosilta 1739–1740.

## 4 Maisemakuva

### 4.1 Maiseman nykytila

Suomenselän alueella on vähän järviä ja Lestijärvi on yksi alueen parhaiten luonnontilassa säilyneitä suuria järviä. Lestijärvessä on useita pieniä saaria, joissa on luonnontilaisia vanhoja metsiä. Maiseman keskeinen elementti on järven lounaisrannalla ja osin tuulipuiston hankealueella kulkeva monimuotoinen harjualue (Palokangas, Hietakangas-Tuikankangas ja Syrinharjun harjujakso). Järven rantaa ja harjujaksoa seuraillee vanha pitäjätie, jonka varrelle on muodostunut asutuskeskittymiä. Kulttuurimaiseman merkittävimmät kokonaisuudet ovat kirkonkylän raitti sekä Kangasvieren, Tuikan ja Yli-Lestin kylät. Näistä Lestijärven kirkonkylältä ja Tuikan kylältä avautuu jonkin verran kauniita järvinäkymiä. Lisäksi kauniita erämaamaisia luonnonmaisemakohteita ovat Lehtosenjärvi ja Valkeinen.

Tuulivoimapuiston hankealueen maisemaa hallitsevat metsäiset ja soiset alueet. Lähempänä Lestijärveä ja harjujaksoa sijaitsevat pienialaiset peltoaukeat Mattilan, Tikan, Similän ja Mustikankylän asutuksineen joki- tai purolaaksoissa. Lestijärvi peittyi rantavyöhykkeen puuston taakse.

Hankealueen läheisyyteen sijoittuu viehättävä vanhan tielinjauksen säilyttänyt Lestijärven Kirkonkylän raitti ja sen varren merkittävät kulttuurihistorialliset kohteet mm. vanhan kiviaidan ympäröimä kirkko, pappila, kotiseutumuseon alue, vanha koulu ja kunnantalo. Kirkonkylän ympäristön puustoisuus peittää avoimet maisemanäkymät. Kirkon torni ja kylärakennukset näkyvät jonkin verran Lestijärventielle ja Pappilanjoen peltoaukealle.

Muita hankealueen läheisyyteen sijoittuvia kyliä ovat Kangasvieren kylä, Tuikan kylä ja Yli-Lestin kylä. Tuulipuiston pohjoispuolella, 1,5 kilometrin etäisyydellä sijaitsee Kangasvieren kylä, jossa on asuttu 1700-luvulta lähtien. Kylä on säilyttänyt hyvin alkuperäisen muotonsa. Tuulipuiston itäpuolella, välittömässä läheisyydessä sijaitsee Tuikan ja Yli-Lestin kylät. Kylät ovat sijoittuneet Hietakangas-Tuikankangas harjualueen reunalle. Tuikan kylän asutus on alkanut muodostua 1600-luvulla ja sen perinteinen rakenne on säilynyt hyvin, vaikka osa vanhoista asuinrakennuksista on nykyään asumattomia ja peltöjen ympäröivä maisema on jonkin verran pensoittunut. Yli-Lestin kylän rakennusryhmittymät ja pellot muodostavat pienipiirteisen viljelysmaiseman Lehtosenjoen varrelle.

27.8.2014

Lestijärven tuulivoimapuisto

Sotien jälkeistä pika-asutusta edustaa Similänperän elävä kulttuurimaisemakokonaisuus, joka aukeaa laajana ja tasaisena useine tilakeskuksineen harjujakson länsipuolella, Lehtosenjoen varrella.



*Näkymä Änäkkälästä.*



*Näkymä Tikan tilakeskuksille.*



*Näkymä Mustikankylän Hiekan tilakeskukselle ja pelloille.*

## 4.2 Maisemahäiriöt

Selvitysalueelta löytyy jonkin verran maisemallisia häiriötekijöitä. Laaja-alaisimpia näistä ovat sorakuopat harjualueilla. Alueella liikkujalle sorakuopat eivät näy, vaan sijaitsevat metsäalueiden keskellä. Muita maisemahäiriöitä ovat avohakkuualueet, jotka erottuvat pitkälle maisemakuvallisesti. Lisäksi paikoin harjun maasto on kärsinyt kulumisesta.

## 5 Lähteet

Keski-Pohjanmaan liitto & Sigmakonsultit Oy (2001). Keski-Pohjanmaan arvokkaat maisema- ja kulttuurialueet.

Keski-Pohjanmaan maakuntamuseo, Keskipohjalaisia museoita ja kulttuuriympäristöjä, <http://museot.keski-pohjanmaa.fi/index.htm>

Keski-Suomen ympäristökeskus, Keski-Suomen liitto (2005). Keski-Suomen maakunnallisesti arvokkaiden maisema-alueiden ja perinnemaisemien päivitys- ja täydennysinventointi 2004-2005.

Museovirasto, Ympäristöministeriö (1993). Rakennettu kulttuuriympäristö. Valtakunnallisesti merkittävät kulttuurihistorialliset ympäristöt. Museoviraston rakennushistorian osaston julkaisu 16.

Museovirasto (2013). Kulttuuriympäristö rekisteriportaali. WWW-dokumentti: <<http://kulttuuriymparisto.nba.fi/netsovellus/rekisteriportaali/portti/default.aspx>>

Museovirasto (2013). Valtakunnallisesti merkittävät rakennetut kulttuuriympäristöt RKY. WWW-dokumentti: < [http://www.rky.fi/read/asp/r\\_default.aspx](http://www.rky.fi/read/asp/r_default.aspx)>

Pohjoismaiden ministerineuvosto, 2002: Kulttuuriympäristö ympäristövaikutusten arvioinnissa – opas pohjoismaiseen käytäntöön.

Weckman E. 2006. Tuulivoimalat ja maisema. Suomen ympäristö 5/2006. Ympäristöministeriö.

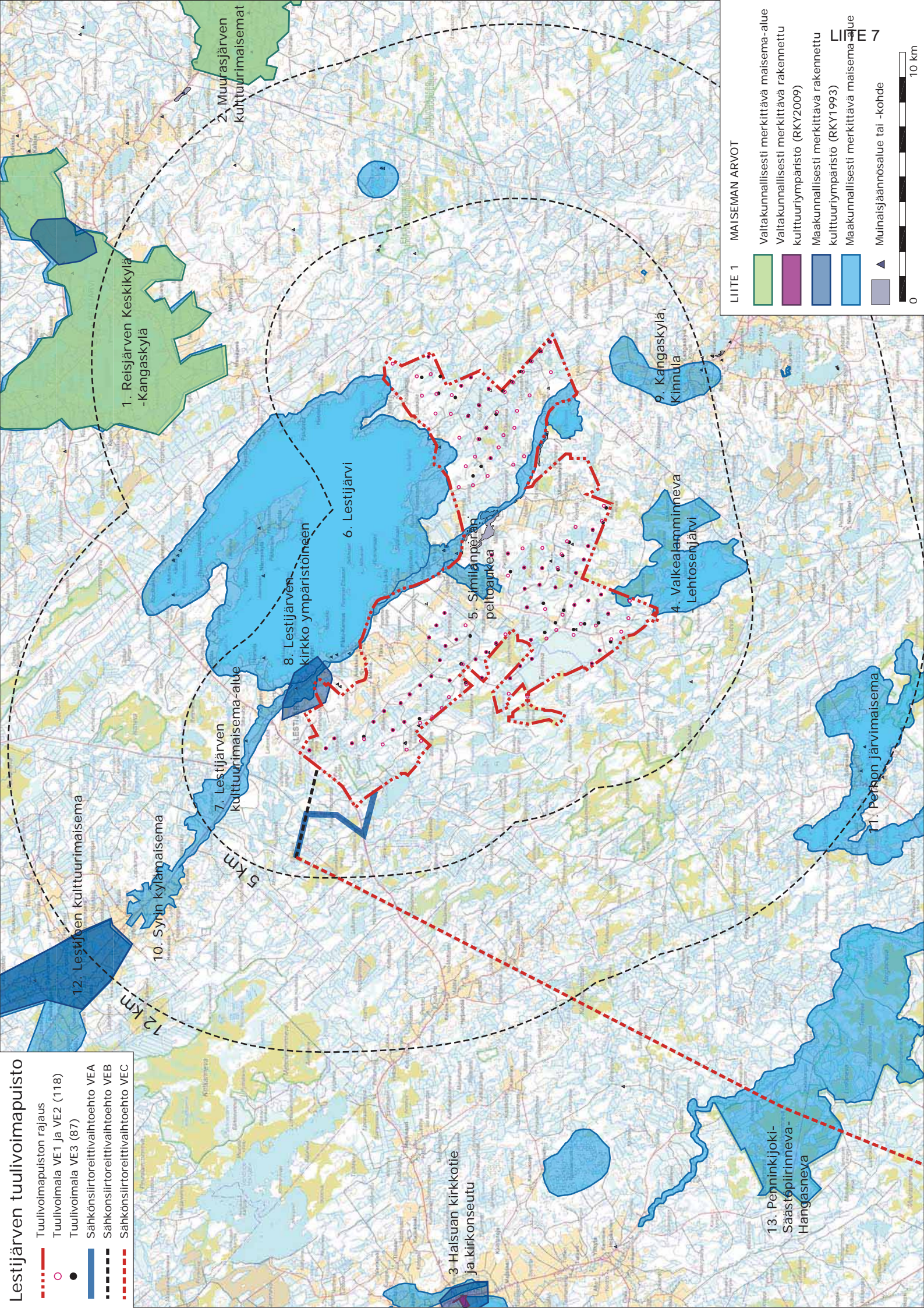
Wecman & Yli-Jama 2003: Mastot maisemassa. Ympäristöopas 107, Alueiden käyttö.

Ympäristöministeriö (1993a). Arvokkaat maisema-alueet. Maisematyöryhmän mietintö II, osa 2. Ympäristönsuojeluosasto, työryhmän mietintö 66/1992.

Ympäristöministeriö (1993b). Maisemanhoito. Maisematyöryhmän mietintö I, osa 1. Ympäristönsuojeluosasto, työryhmän mietintö 66/1992.

# Lestijärven tuulivoimapaisto

- - - - - Tuulivoimapaiston rajaus
- Tuulivoimama VE1 ja VE2 (118)
- Tuulivoimama VE3 (87)
- - - - - Sähkönsiirtoreittivaihtoehto VEA
- - - - - Sähkönsiirtoreittivaihtoehto VEB
- - - - - Sähkönsiirtoreittivaihtoehto VEC









**LIITE 1 MAISEMAN ARVOT**

	Valtakunnallisesti merkittävä maisema-alue
	Valtakunnallisesti merkittävä rakennettu kulttuuriympäristö (RKY2009)
	Maakunnallisesti merkittävä rakennettu kulttuuriympäristö (RKY1993)
	Maakunnallisesti merkittävä maisema-alue
	Muinaisjäännealue tai -kohde

0 10 km



### Lestijärven tuulivoimapuisto

-  Tuulivoimapuiston rajaus
-  Tuulivoimama VE1 ja VE2 (118)
-  Tuulivoimama VE3 (87)
-  Sähkönsiirtoreittivaihtoehto VEA
-  Sähkönsiirtoreittivaihtoehto VEB
-  Sähkönsiirtoreittivaihtoehto VEC

### LIITE 2 MAISEMA-ANALYYSI

-  Tärkeä näkymä
-  Maamerkki
-  Maisemakuvallisesti tärkeä rakennusryhmä/vanha tilakeskus
-  Tärkeä metsänreuna/reunavyöhyke
-  Viehettävä/historiallinen tieosuus
-  Hieno luonnonmaisema kohde
-  Maisemakuvallisesti arvokas tai erittäin tärkeä peltoalue
-  Maisemakuvallisesti tärkeä peltoalue

