

Lylyharjun tuulipuiston karttakysely

Asiakas: Ilmatar Energy Oy

Hanke: Lylyharju

Raportin päivämäärä: 14.12.2022

FCG ●

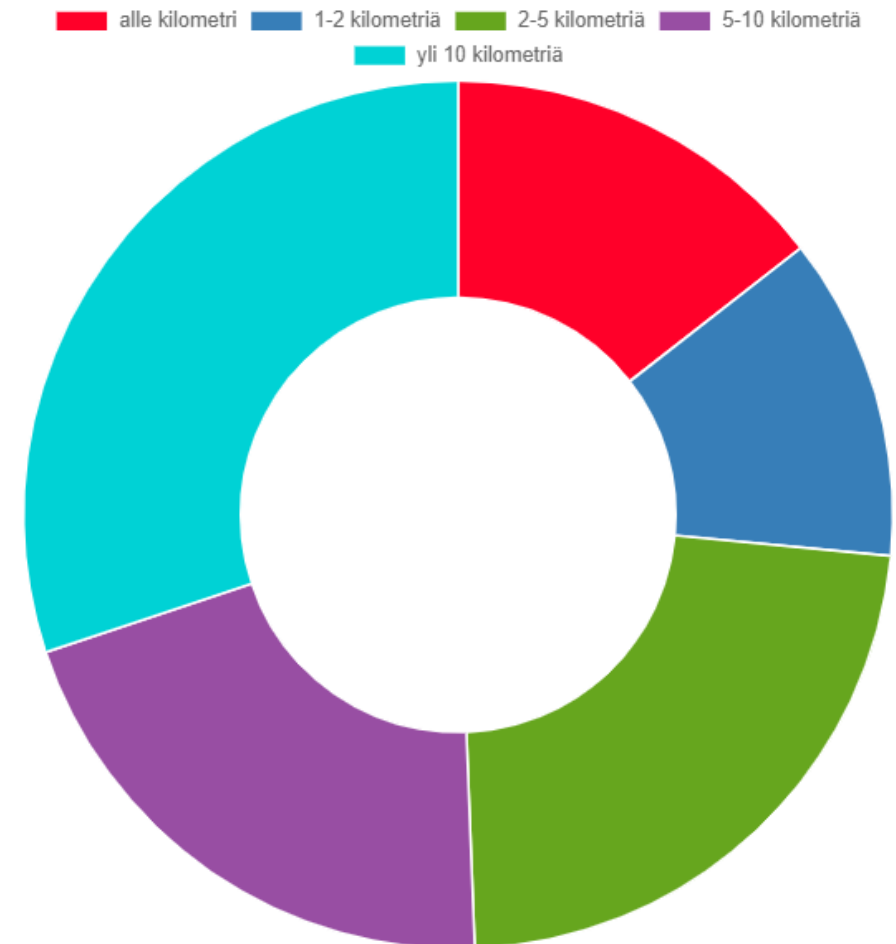


Kyselyn tausta ja tarkoitus

- Lylyharjun tuulipuiston hankekehityksen osana toteutettiin kaikille avoin sähköinen karttakysely, joka täydentää hankealueen asukkaille ja toimijoille lähetettyä paperista lomakekyselyä.
- Kyselyn tarkoituksena oli kerätä tietoa ihmisille tärkeistä alueista, paikoista, maisemista ja toiminnasta alueella. Tieto auttaa huomioimaan alueen käyttäjien näkökulmaa tuotantoalueen jatkosuunnittelussa.
- Karttakyselyn teknisenä alustana toimi Mapita Oy:n kehittämä Maptionnaire-karttakysely.
- Kysely suunnattiin alueen asukkaille, kesäasukkaille ja muille käyttäjille.
- Kyselyn vastaamisaika oli joulukuu 2021 – helmikuu 2022

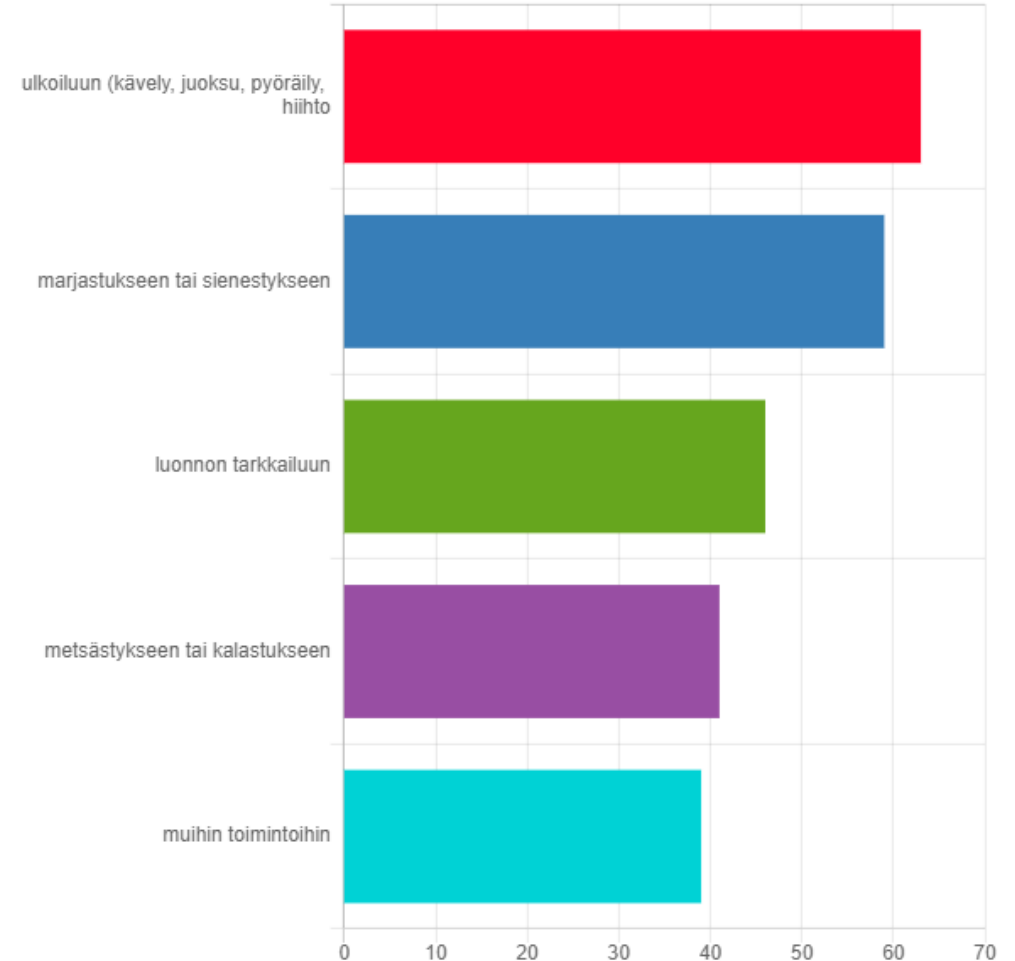
Vastaajien perustiedot

- Kyselyyn vastasi kaiken kaikkiaan 155 vastaajaa.
- Kyselyn vastaajilta kysyttiin kuinka kaukana hankealueesta sijaitsee vastaajan asuin- tai työpaikka.
- Vastaukset on esitetty graafisesti oheisessa kuvaajassa ja numeerisina alla:
 - Alle kilometri: 17 vastaajaa
 - 1-2 kilometriä: 20 vastaajaa
 - 2-5 kilometriä: 33 vastaajaa
 - 5-10 kilometriä: 23 vastaajaa
 - Yli 10 kilometriä: 62 vastaajaa



Vastaajien toiminta hankealueella ja sen läheisyydessä

- Selvitimme erilaisia virkistyskäytön muotoja hankealueella ja sen läheisyydessä.
- Monivalintakysymyksessä pystyi ilmoittamaan useita erilaisia harrastusmuotoja.
- Vastaajat kertoivat harrastavansa alueella seuraavasti:
 - Kävely, juoksu, pyöräily tai hiihto: 63 vastaajaa
 - Marjastus tai sienestys: 59 vastaajaa
 - Luonnon tarkkailu: 46 vastaajaa
 - Metsästys tai kalastus 41 vastaajaa



Tärkeiksi koettuja alueita kartalla

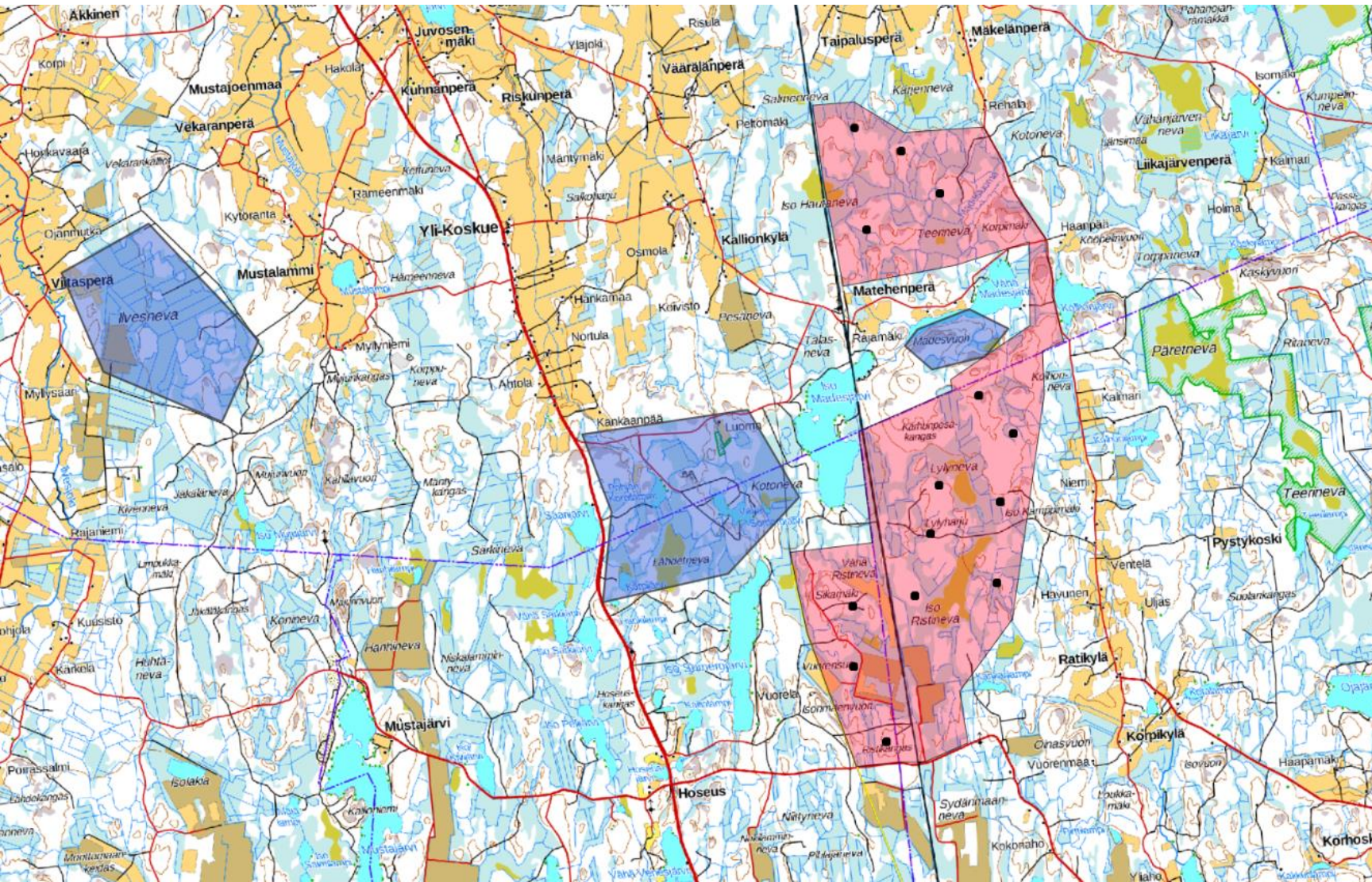
Vastaajien merkitsemiä tärkeitä alueita kartalla

Alueen historia ja kulttuuri

Punainen rajaus = hankealue

Sininen rajaus = vastaajan tekemä karttarajaus

Musta piste = voimalapaikka



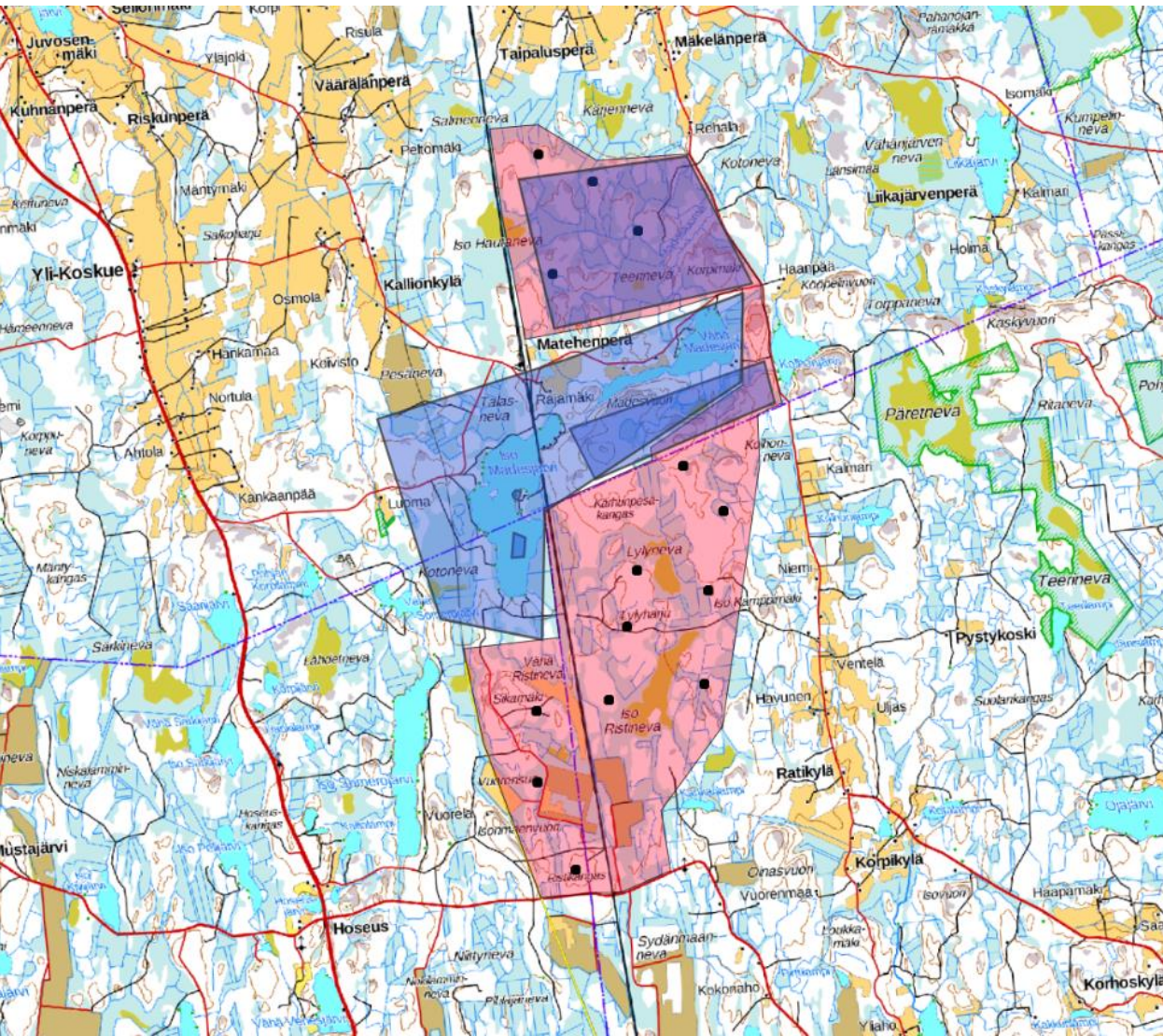
Vastaajien perusteluja ja huomioita

Alueen historia ja kulttuuri

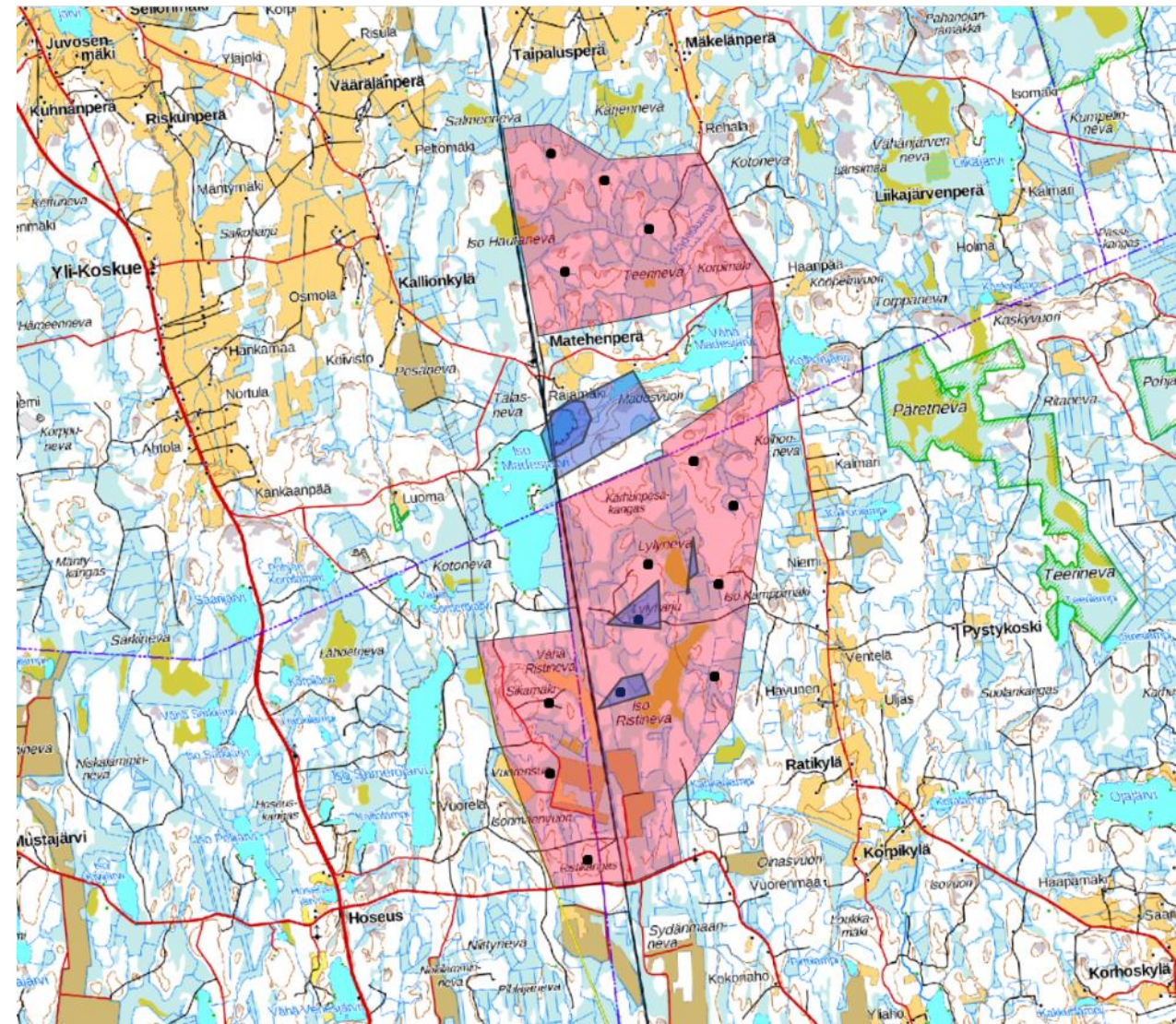
- Sydänmaan alue on tärkeä säilyttää luonnontilaisena. Käytännössä turvetuotantokentän ulkopuolinen alue tulisi säilyttää koskemattomana. Turvetuotantoalueelle voimaloita voi sijoittaa.
- Madesjärven, Someronjärven ja pohjois-Parkanon alue on ainutlaatuinen. Alueella on huomattava määrä mökkiasukkaita sekä Etelä-Pohjanmaan alueelta että Pirkanmaan alueelta. Lisäksi alueella on muuta aktiivista ulkoilutoimintaa.
- Iso-Madesjärven alueella on runsaasti kaunista monimuotoista luontoa, ympärivuotista mökkeilyä, saarikota sekä yleinen uimaranta. Hankealueen läheisyydessä on asutusta. Tuulipuiston vaikutusta tulee arvioida suhteessa ihmisten jokapäiväiseen elämään ja alueilla sijaitseviin virkistystoimintoihin.
- Kuivasjärvi palvelee lähialueen maalaiskylää asukkaiden vapaa-ajan oleilun, kalastuksen ja muun virkistyksen käytössä. Maisemassa ei nouse mitään korkeita rakennelmia. Kaikkiin suuntiin näkymää rajoittaa metsä. Alueella ei ole mitään merkittäviä ääni- tai valosaasteen lähteitä kolmostietä lukuun ottamatta. Alueella asutaan ja sinne on jopa muutettu osin juuri rauhallisuuden ja puhtauden vuoksi. Asukkaiden puolesta alueelle ei toivota teollisuutta eikä teollisen mittakaavan rakennuksia tai rakennelmia.
- Jo naapurialueille toteutuvat tuulipuistot muuttavat alueen luonteen.

Vastaajien merkitsemiä tärkeitä alueita kartalla

Monimuotoinen luonto



Kaunis maisema



Punainen rajaus = hankealue

Sininen rajaus = vastaajan tekemä karttarajaus

Musta piste = voimalapaikka

Vastaajien perusteluja ja huomioita

Monimuotoinen luonto

- Hankealue on tärkeää metsäkana- ja muiden lintujen pesimäaluetta. Alue on myös harvinaisen suuri yhtenäinen, koskematon laikku muuten pirstoutuneessa maisemassa.
- Alue on lähellä Käskyvuoren luontokohdetta, Käskyvuoresta näkyvät jo Karvian ja Peräseinäjoen tuulivoimalat. Voimalat pilaavat maiseman.
- Alueella on uhanalaisia eliölajeja ja monimuotoinen metsäluonto, mm. suuri suoalue, jolla monimuotoista suomaastoa rämeestä nevaan.
- Iso Madesjärven kaunis hiekkaranta on suosittu uimaranta ja mökkijärvi. Louhinneva on suojeltu suo ja Natura-alue

Kaunis maisema

- Käskyvuoren maisema on näillä seuduilla harvinaisen kaunis ilmestys. Liikapuron tekojärvi on tärkeä linnuille sekä myöskin tärkeä vapaa-ajan viettopaikka luonnonkauniissa maisemissa.
- Näkymä Käskyvuorelta aavalle Pohjanmaalle
- Alueella sijaitsee yksi Jalasjärven korkeimpia kohtia, jossa on erikoinen kallionmuodostus ja kivikkoalueet. Luonnossa näkee paljon lajeja. Yksi Jalasjärven harvoista mökkeilyalueista.
- Yksi harvoista uintiin sopivista järvistä alueellamme. Lähdepohjainen pieni puhdas järvi Kolhonvuoren alla.
- Pientä aluetta lukuun ottamatta yhtenäinen metsäalue, jossa riistaeläimet viihtyvät. Laajan suon tuoma harvinainen maisema (Etelä-Suomessa)

Tuulivoimatuotannon vaikutuksien voimakkuus

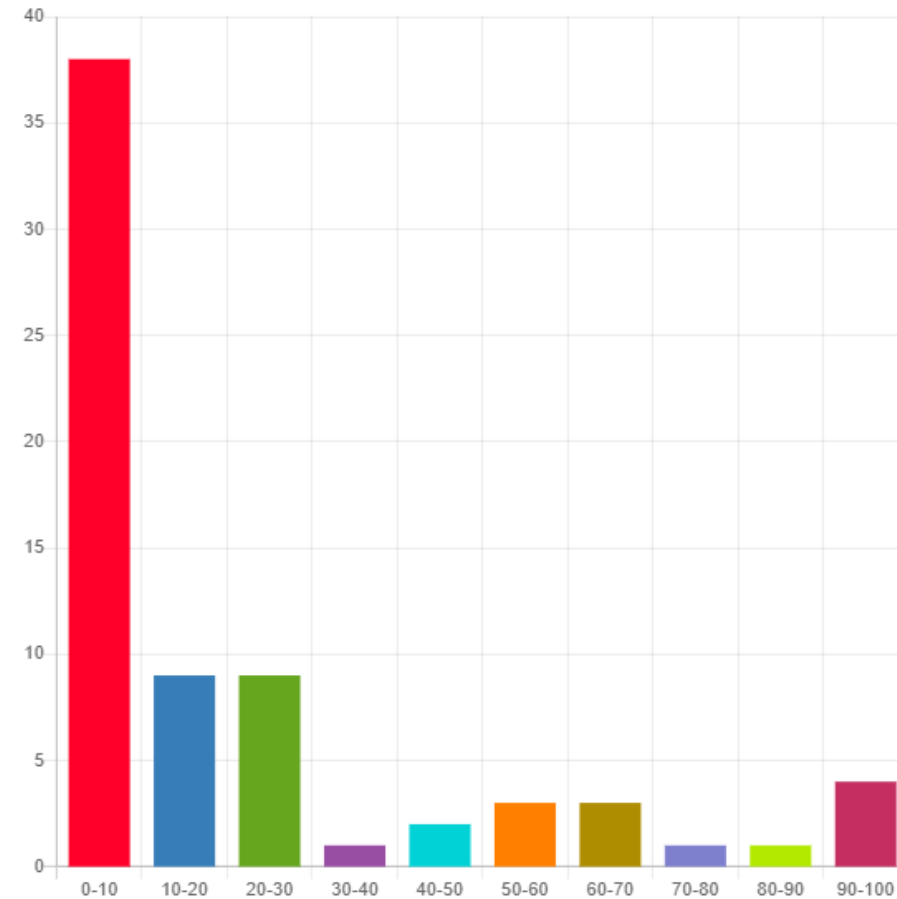
Vaikutuksen voimakkuus

- Vastaajia pyydettiin arvioimaan tuulipuiston mahdollisen toteuttamisen vaikutuksien voimakkuutta seuraavista näkökulmista:
 - Ulkoilumahdollisuudet
 - Marjastus- ja sienestysmahdollisuudet
 - Muu virkistyskäyttö
 - Asukkaiden jokapäiväinen elämä
- Kysymykseen vastaaminen toteutettiin liukukytkimellä. Vastaukset raportoidaan arvoväleinä (1-20, 20-30... 90-100)
- Vastauksissa 1 tarkoittaa sitä, että tuulipuiston toteuttaminen vaikuttaa erittäin kielteisesti tarkasteltavana olevaan teemaan.
- Vastauksissa 100 tarkoittaa sitä, että tuulipuiston toteuttaminen vaikuttaa erittäin myönteisesti tarkasteltavana olevaan teemaan.
- **Vastaukset, jossa vaikutuksen arveltiin olevan kielteisiä, korostuivat vastauksissa.**
- Seuraavilla kalvoilla on esitetty yksittäisten kysymysten vastaukset. Huomaa, että vastausten skaala saattaa vaihdella eri kysymyksissä. Kysymyksiin ei ollut pakko vastata, joten myös vastaajien lukumäärä vaihtelee.

Ulkoilumahdollisuudet

1 = vaikuttaa erittäin kielteisesti . . . 100 = vaikuttaa erittäin myönteisesti

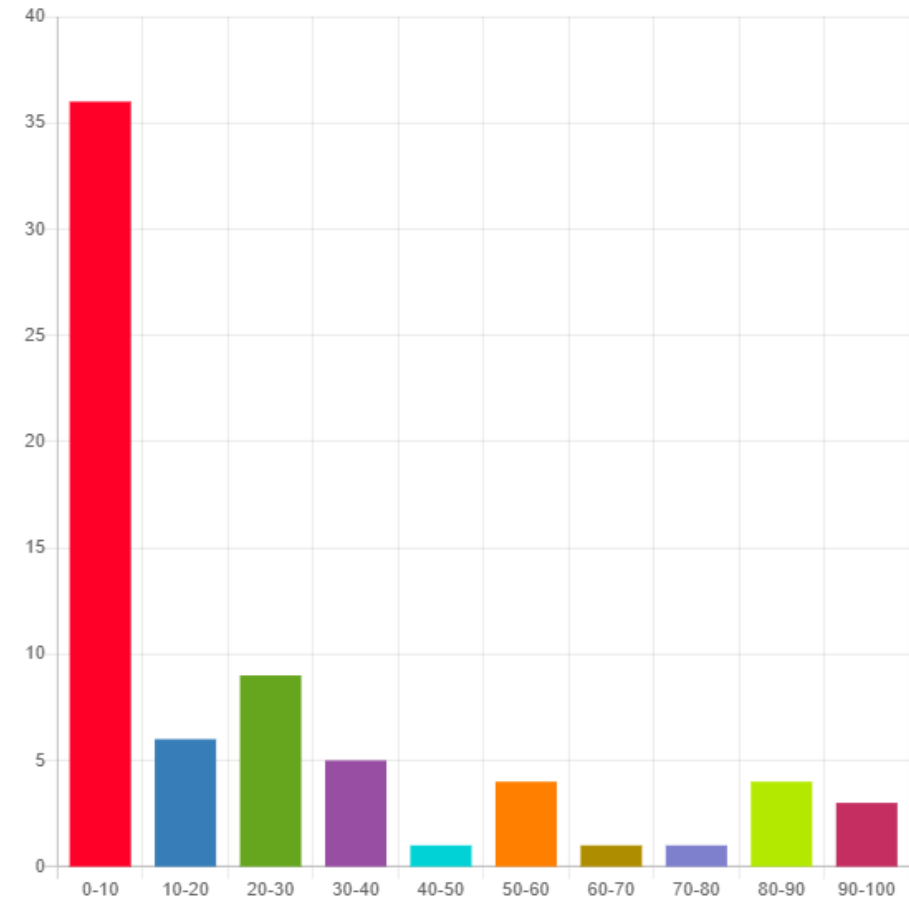
Arvo	lkm
1	38
2	9
3	9
4	1
5	2
6	3
7	3
8	1
9	1
10	4



Marjastus- ja sienestysmahdollisuudet

1 = vaikuttaa erittäin kielteisesti . . . 100 = vaikuttaa erittäin myönteisesti

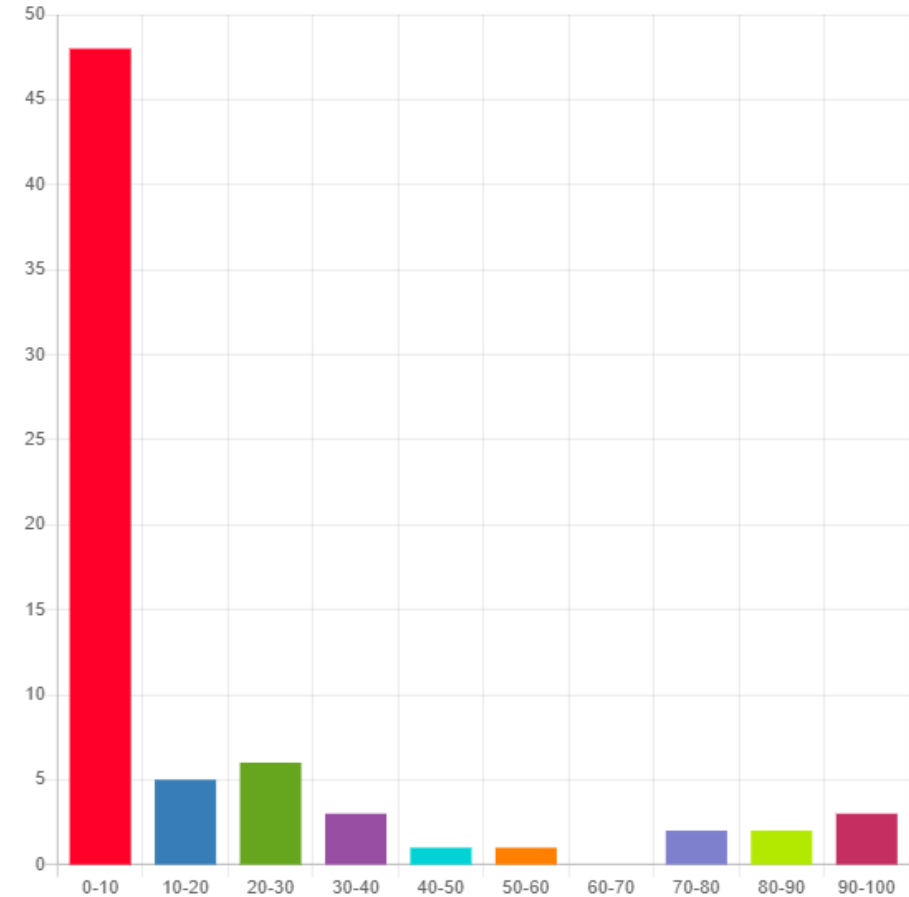
Arvoväli	lkm
1	36
2	6
3	9
4	5
5	1
6	4
7	1
8	1
9	4
10	3



Muu virkistyskäyttö

1 = vaikuttaa erittäin kielteisesti . . . 100 = vaikuttaa erittäin myönteisesti

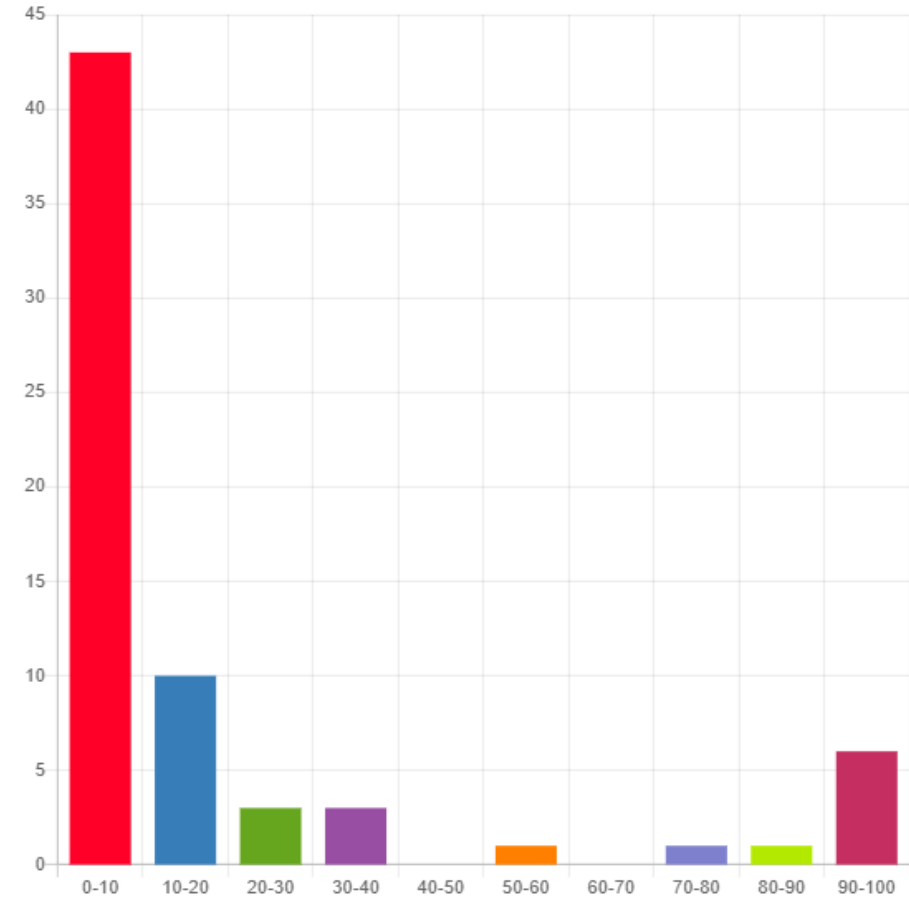
Arvo	lkm
1	48
2	5
3	6
4	3
5	1
6	1
7	0
8	2
9	2
10	3



Asukkaiden jokapäiväinen elämä

1 = vaikuttaa erittäin kielteisesti . . . 100 = vaikuttaa erittäin myönteisesti

Arvo	lkm
1	43
2	7
3	6
4	2
5	1
6	0
7	1
8	0
9	3
10	4



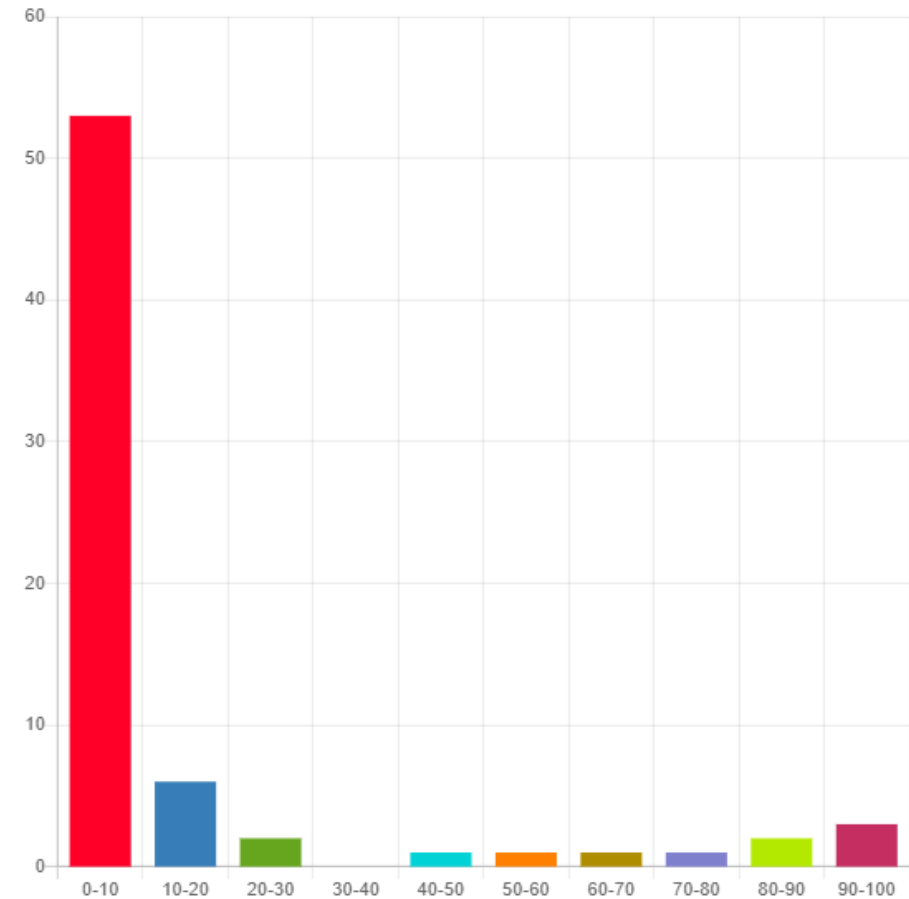
Vaikutukset alueen nautittavuuteen

- Vastaajia pyydettiin arvioimaan tuulipuiston mahdollisen toteuttamisen vaikutuksien voimakkuutta alueen nautittavuuteen seuraavista näkökulmista:
 - Maisema ja näkymät
 - Rauhallisuus
 - Hiljaisuus
 - Luonnon kokeminen
 - Ympäristön terveellisyys
 - Ympäristön turvallisuus
 - Asumisviihtyvyys
- Kysymykseen vastaaminen toteutettiin liukukytkimellä. Vastaukset raportoidaan arvoväleinä (1-20, 20-30... 90-100)
- Vastauksissa 1 tarkoittaa sitä, että tuulipuiston toteuttaminen vaikuttaa erittäin kielteisesti tarkasteltavana olevaan teemaan.
- Vastauksissa 100 tarkoittaa sitä, että tuulipuiston toteuttaminen vaikuttaa erittäin myönteisesti tarkasteltavana olevaan teemaan.
- **Vastaukset, jossa vaikutuksen arveltiin olevan kielteisiä, korostuivat vastauksissa.**
- Seuraavilla kalvoilla on esitetty yksittäisten kysymysten vastaukset. Huomaa, että vastausten skaala saattaa vaihdella eri kysymyksissä. Kysymyksiin ei ollut pakko vastata, joten vastaajien lukumäärä vaihtelee.

Maisema ja näkymät

1 = vaikuttaa erittäin kielteisesti . . . 100 = vaikuttaa erittäin myönteisesti

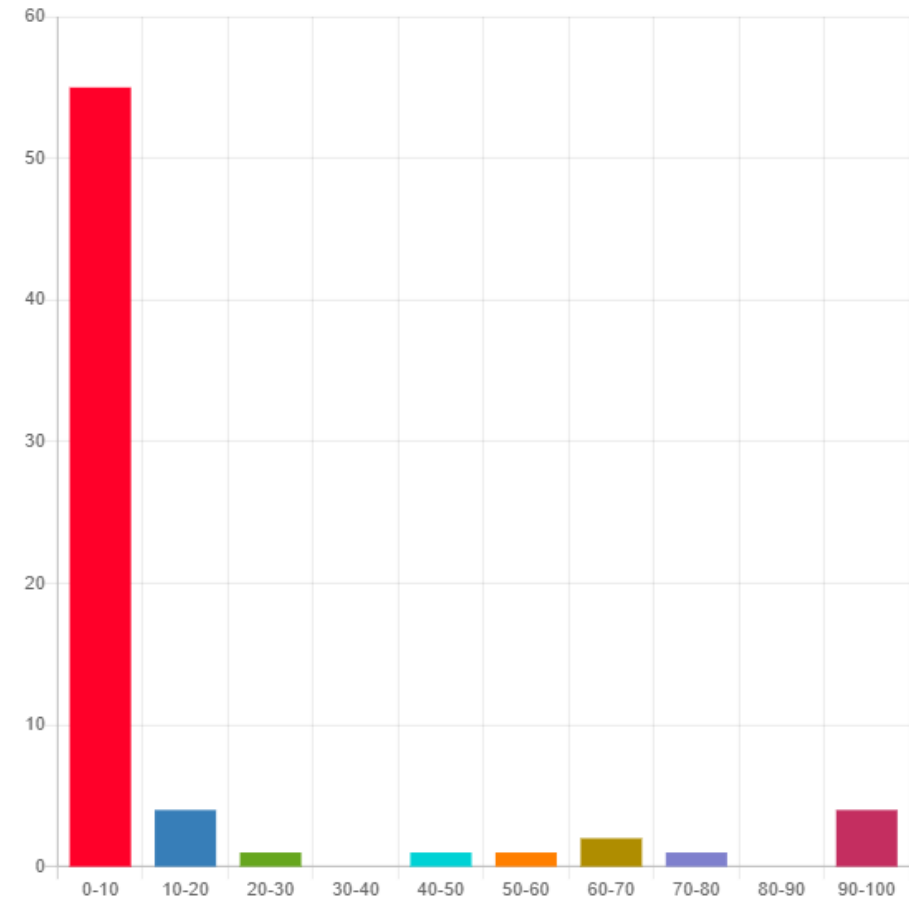
Arvo	lkm
1	53
2	6
3	2
4	0
5	1
6	1
7	1
8	1
9	2
10	3



Rauhallisuus

1 = vaikuttaa erittäin kielteisesti . . . 100 = vaikuttaa erittäin myönteisesti

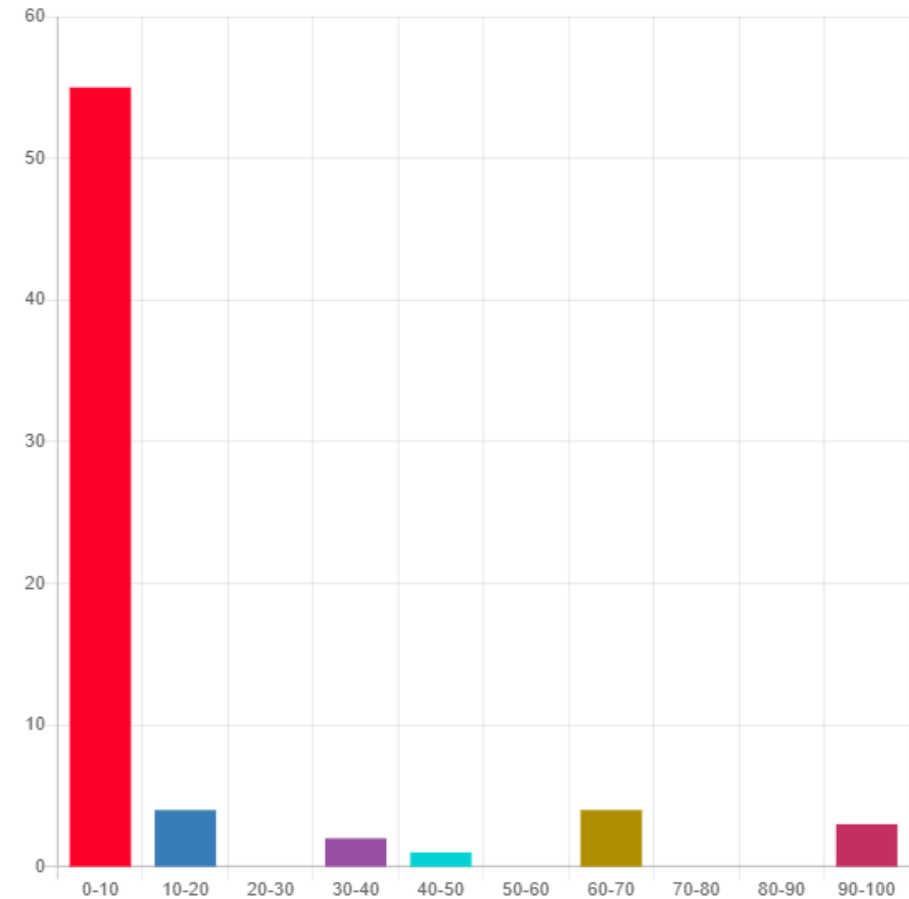
Arvo	lkm
1	55
2	4
3	1
4	0
5	1
6	1
7	2
8	1
9	0
10	4



Hiljaisuus

1 = vaikuttaa erittäin kielteisesti . . . 100 = vaikuttaa erittäin myönteisesti

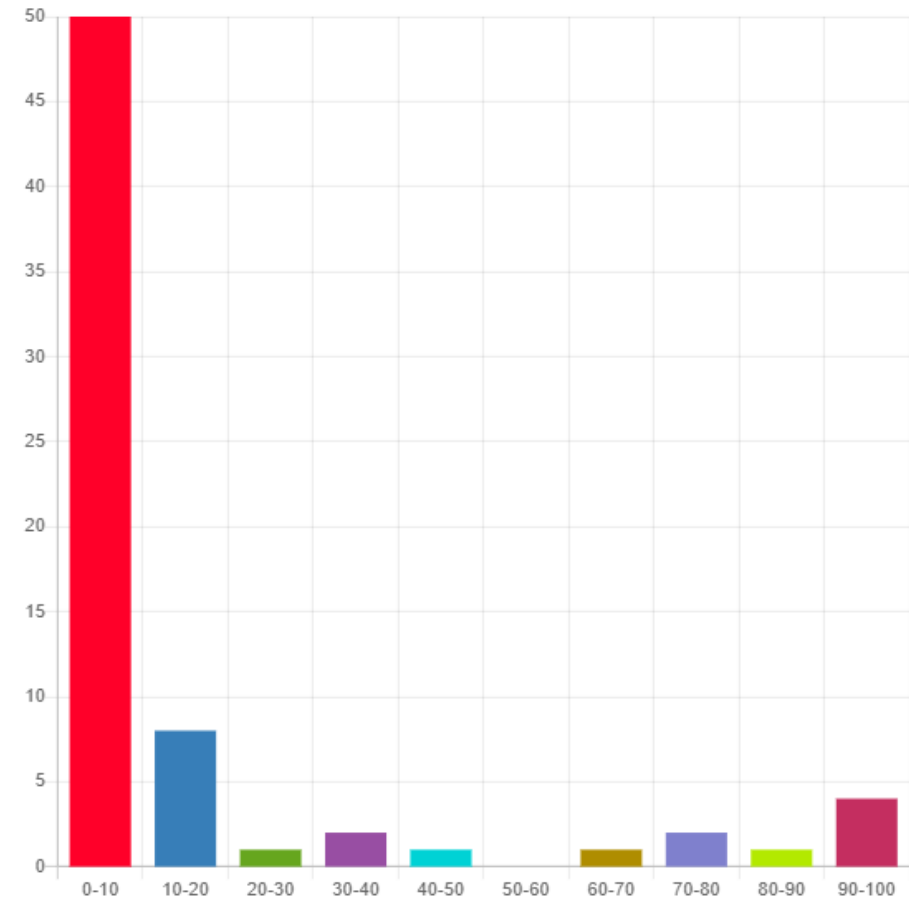
Arvo	lkm
1	55
2	4
3	0
4	2
5	1
6	0
7	4
8	0
9	0
10	3



Luonnon kokeminen

1 = vaikuttaa erittäin kielteisesti . . . 100 = vaikuttaa erittäin myönteisesti

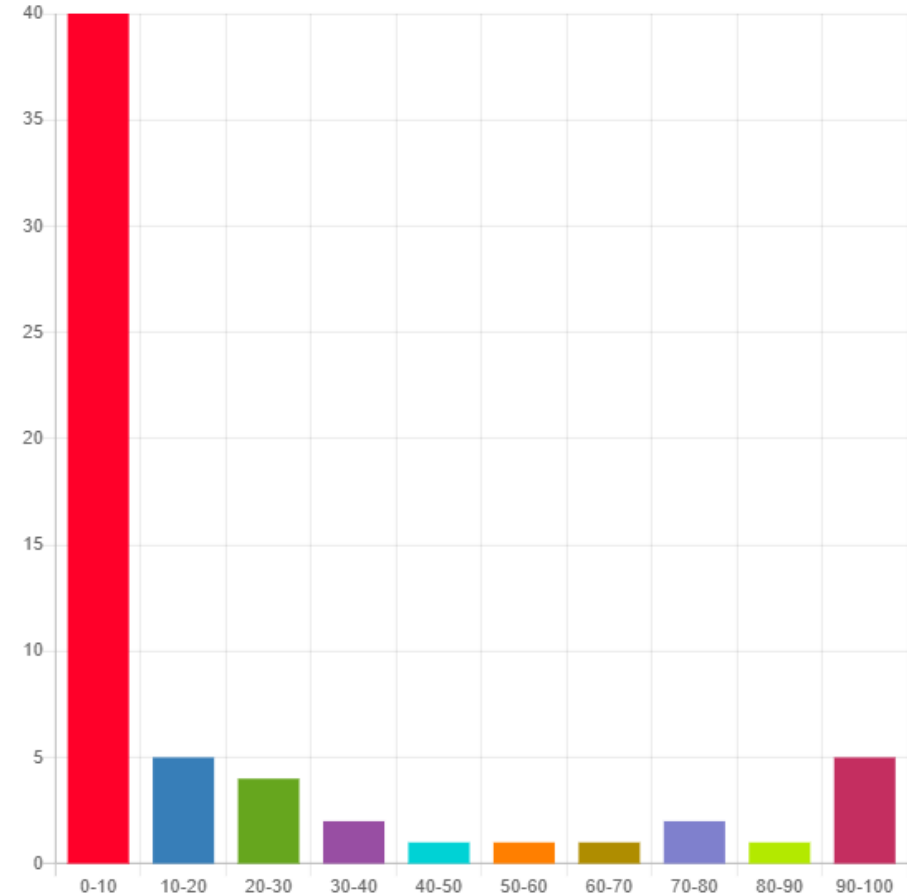
Arvo	lkm
1	50
2	8
3	1
4	2
5	1
6	0
7	1
8	2
9	1
10	4



Ympäristön terveellisyys

1 = vaikuttaa erittäin kielteisesti . . . 100 = vaikuttaa erittäin myönteisesti

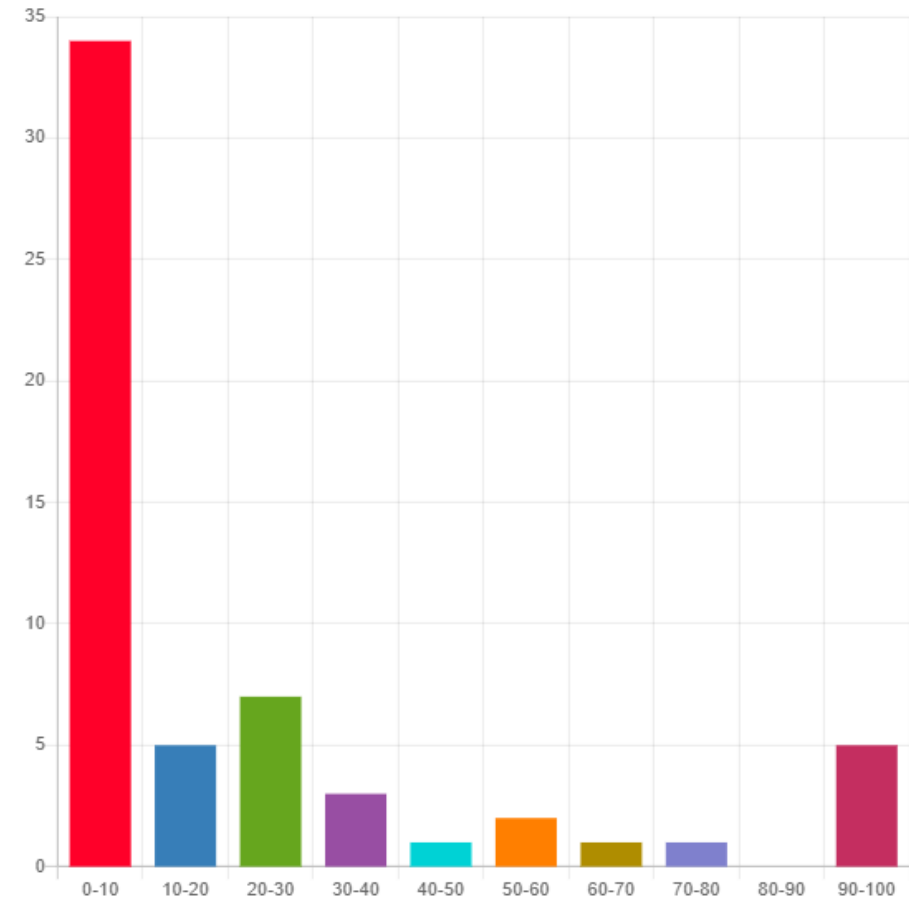
Arvo	lkm
1	40
2	5
3	4
4	2
5	1
6	1
7	1
8	2
9	1
10	5



Ympäristön turvallisuus

1 = vaikuttaa erittäin kielteisesti . . . 100 = vaikuttaa erittäin myönteisesti

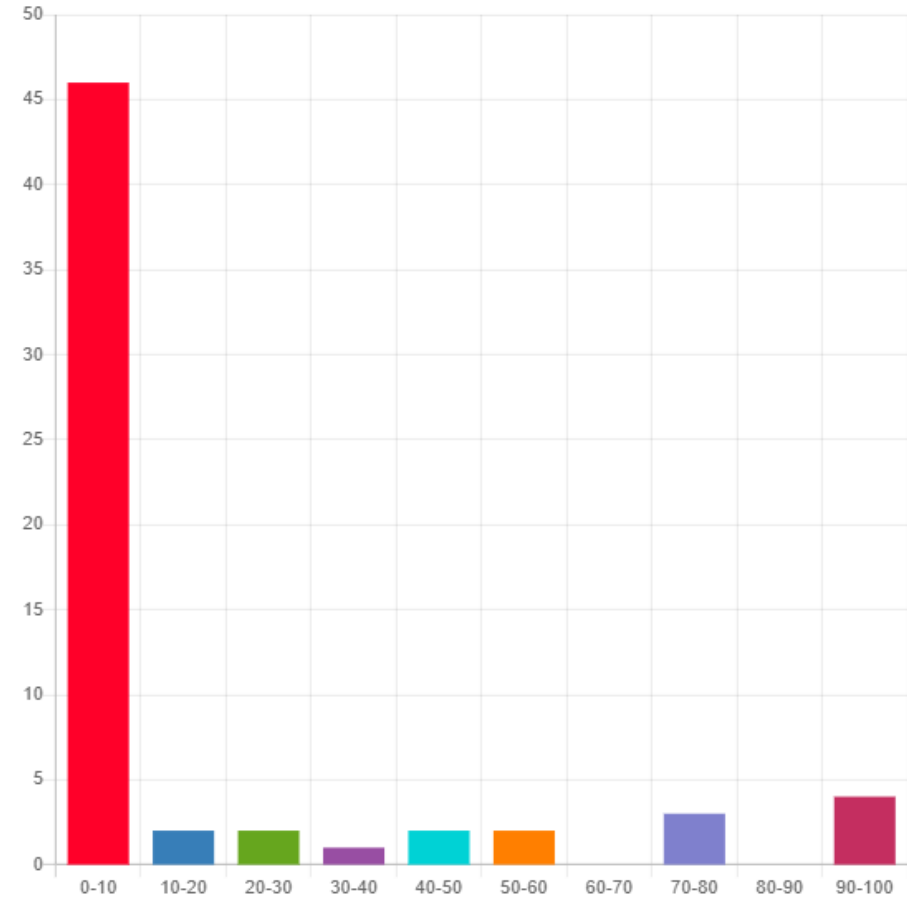
Arvo	lkm
1	34
2	5
3	7
4	3
5	1
6	2
7	1
8	1
9	0
10	5



Asumisviihtyvyys

1 = vaikuttaa erittäin kielteisesti . . . 100 = vaikuttaa erittäin myönteisesti

Arvo	lkm
1	46
2	2
3	2
4	1
5	2
6	2
7	0
8	3
9	0
10	4



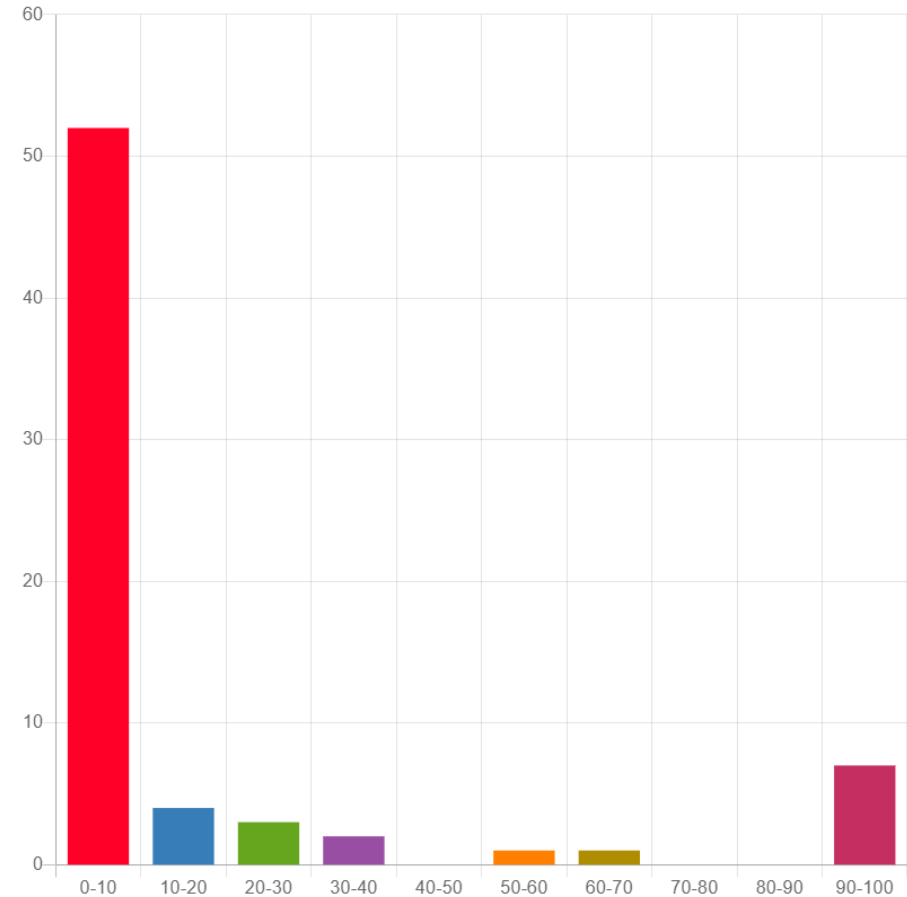
Vaikutukset alueen arvostukseen

- Vastaajia pyydettiin arvioimaan tuulipuiston mahdollisen toteuttamisen vaikutuksien voimakkuutta alueen arvostukseen seuraavista näkökulmista:
 - Arvostus asuinalueena
 - Arvostus vapaa-ajan asuinalueena
 - Lähialueen kiinteistöjen arvo / hinta
- Kysymykseen vastaaminen toteutettiin liukukytkimellä. Vastaukset raportoidaan arvoväleinä (1-20, 20-30... 90-100)
- Vastauksissa 1 tarkoittaa sitä, että tuulipuiston toteuttaminen vaikuttaa erittäin kielteisesti tarkasteltavana olevaan teemaan.
- Vastauksissa 100 tarkoittaa sitä, että tuulipuiston toteuttaminen vaikuttaa erittäin myönteisesti tarkasteltavana olevaan teemaan.
- **Vastaukset, jossa vaikutuksen arveltiin olevan kielteisiä, korostuivat vastauksissa.**
- Seuraavilla kalvoilla on esitetty yksittäisten kysymysten vastaukset. Huomaa, että vastausten skaala saattaa vaihdella eri kysymyksissä. Kysymyksiin ei ollut pakko vastata, joten vastaajien lukumäärä vaihtelee.

Arvostus asuinalueena

1 = vaikuttaa erittäin kielteisesti . . . 100 = vaikuttaa erittäin myönteisesti

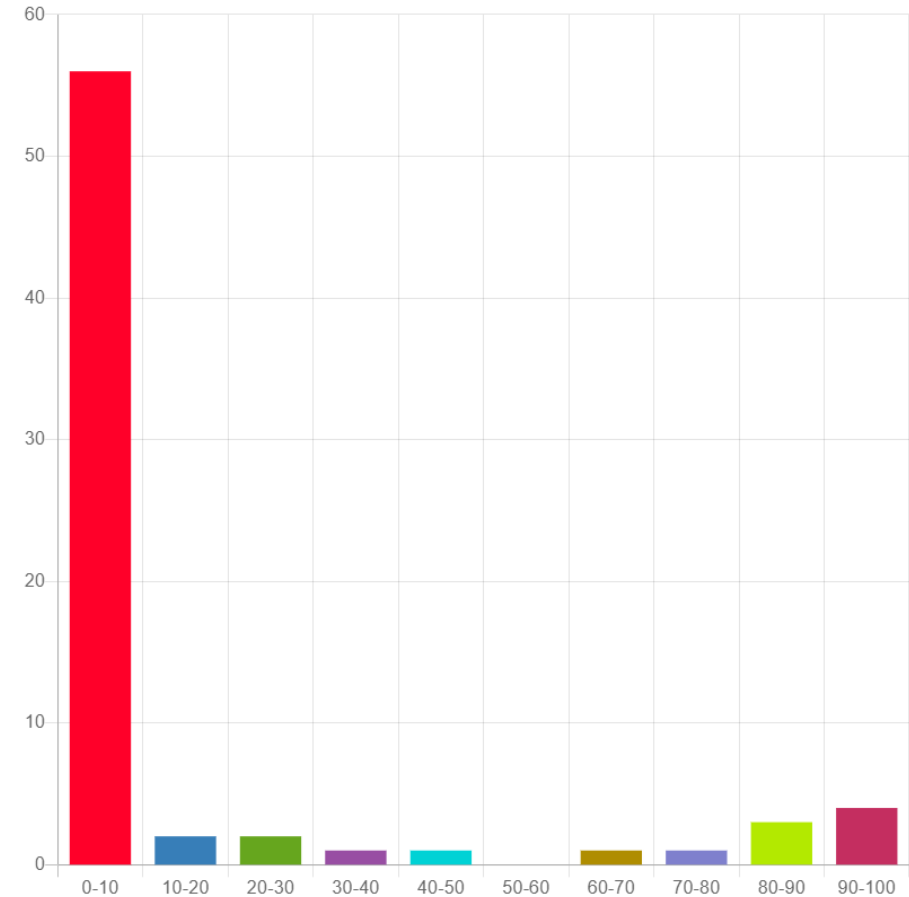
Arvo	lkm
1	52
2	4
3	3
4	2
5	0
6	1
7	1
8	0
9	0
10	7



Arvostus vapaa-ajan asuinalueena

1 = vaikuttaa erittäin kielteisesti . . . 100 = vaikuttaa erittäin myönteisesti

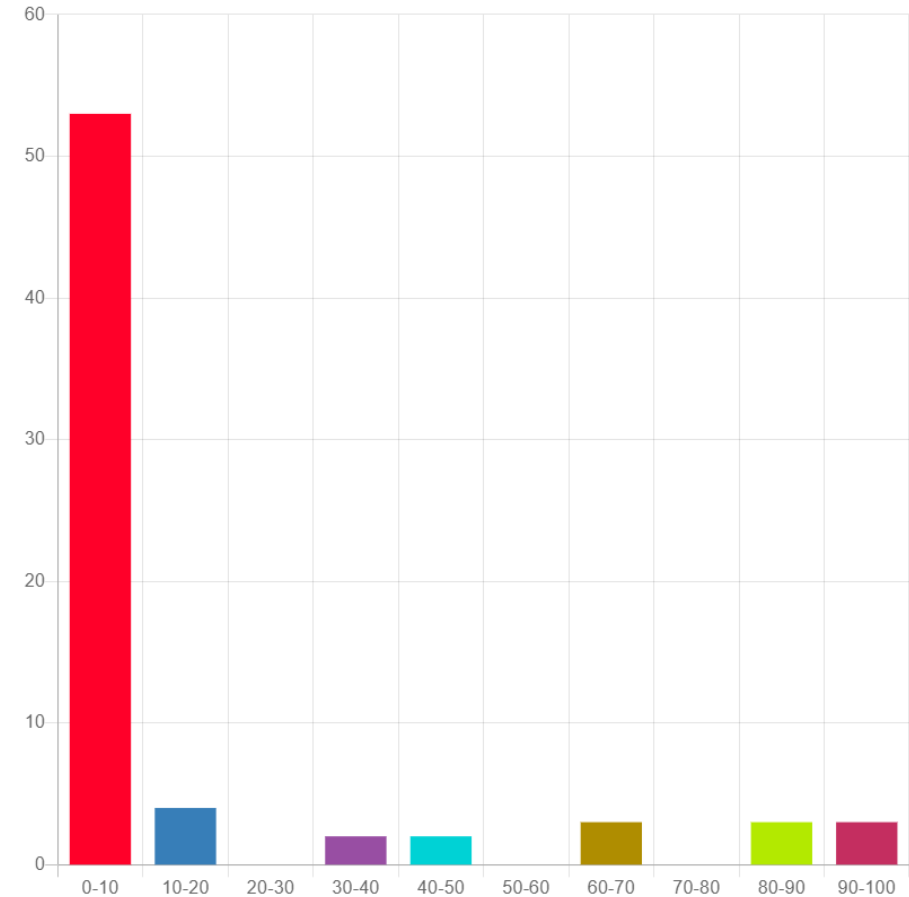
Arvo	lkm
1	56
2	2
3	2
4	1
5	1
6	0
7	1
8	1
9	3
10	4



Lähialueen kiinteistöjen arvo / hinta

1 = vaikuttaa erittäin kielteisesti . . . 100 = vaikuttaa erittäin myönteisesti

Arvo	lkm
1	53
2	4
3	0
4	2
5	2
6	0
7	3
8	0
9	3
10	3



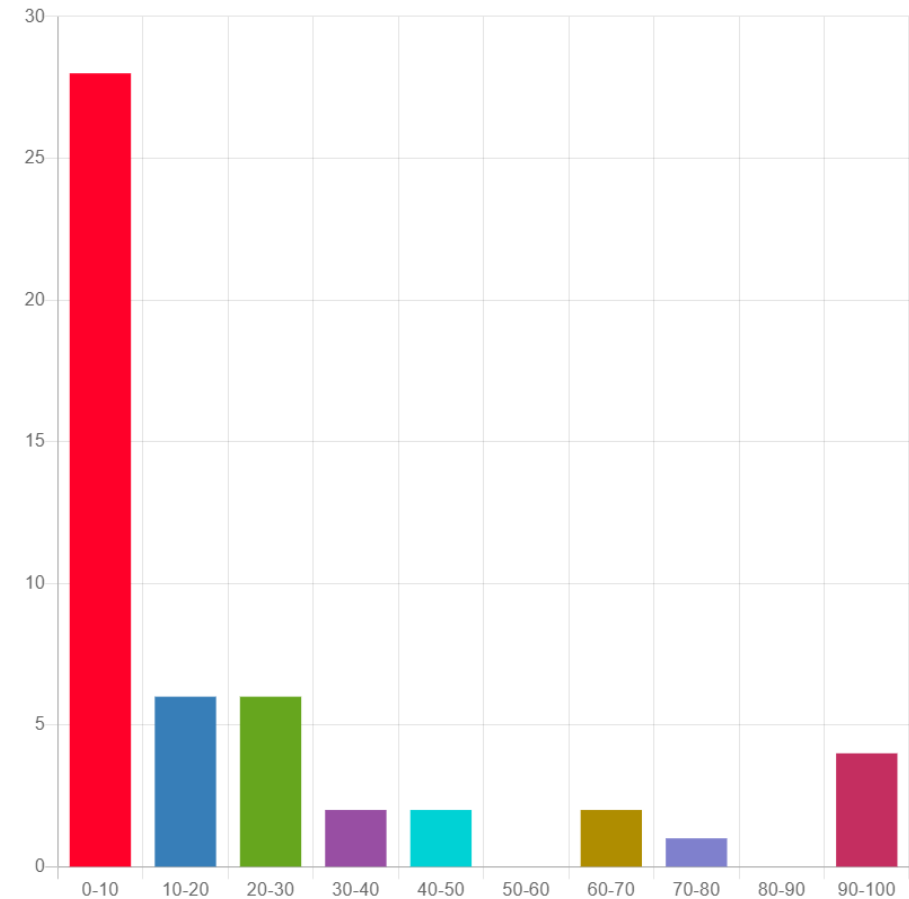
Vaikutukset alueen elinkeinoihin

- Vastaajia pyydettiin arvioimaan tuulipuiston mahdollisen toteuttamisen vaikutuksien voimakkuutta alueen elinkeinoihin seuraavista näkökulmista:
 - Maatalouden harjoittaminen
 - Metsätalouden harjoittaminen
 - Metsästys
 - Kalastus
- Kysymykseen vastaaminen toteutettiin liukukytkimellä. Vastaukset raportoidaan arvoväleinä (1-20, 20-30... 90-100)
- Vastauksissa 1 tarkoittaa sitä, että tuulipuiston toteuttaminen vaikuttaa erittäin kielteisesti tarkasteltavana olevaan teemaan.
- Vastauksissa 100 tarkoittaa sitä, että tuulipuiston toteuttaminen vaikuttaa erittäin myönteisesti tarkasteltavana olevaan teemaan.
- **Vastaukset, jossa vaikutuksen arveltiin olevan kielteisiä, korostuivat vastauksissa.**
- Seuraavilla kalvoilla on esitetty yksittäisten kysymysten vastaukset. Huomaa, että vastausten skaala saattaa vaihdella eri kysymyksissä. Kysymyksiin ei ollut pakko vastata, joten vastaajien lukumäärä vaihtelee.

Maatalouden harjoittaminen

1 = vaikuttaa erittäin kielteisesti . . . 100 = vaikuttaa erittäin myönteisesti

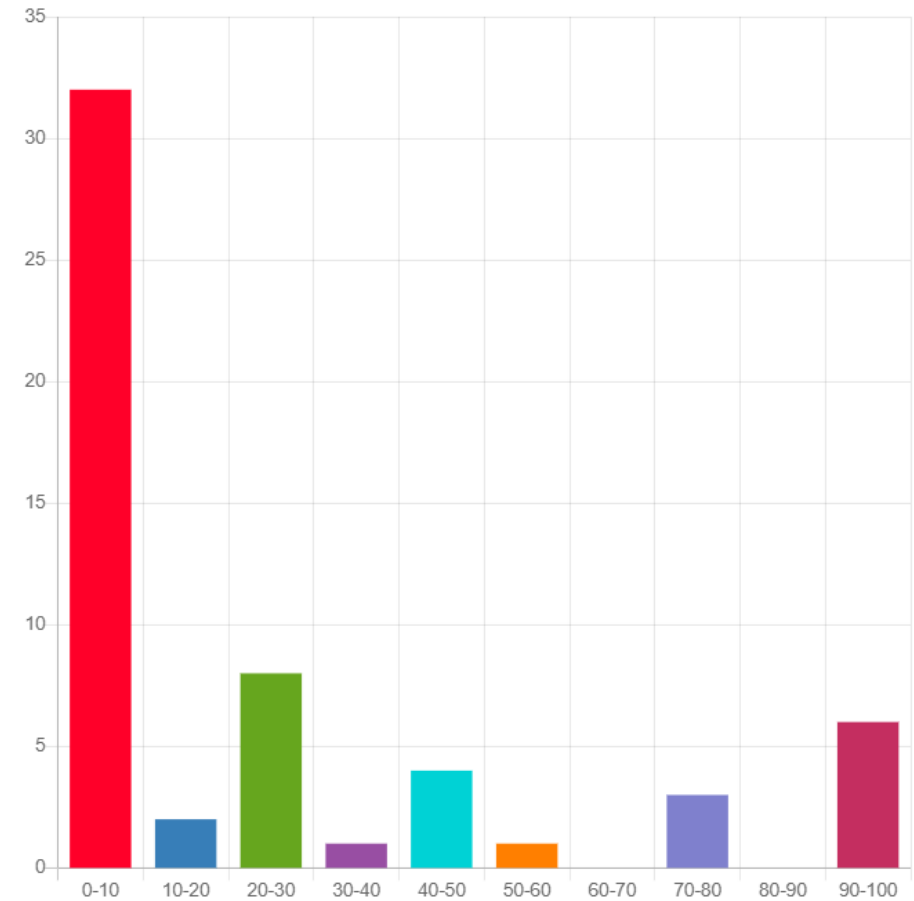
Arvo	lkm
1	28
2	6
3	6
4	2
5	2
6	0
7	2
8	1
9	0
10	4



Metsätalouden harjoittaminen

1 = vaikuttaa erittäin kielteisesti . . . 100 = vaikuttaa erittäin myönteisesti

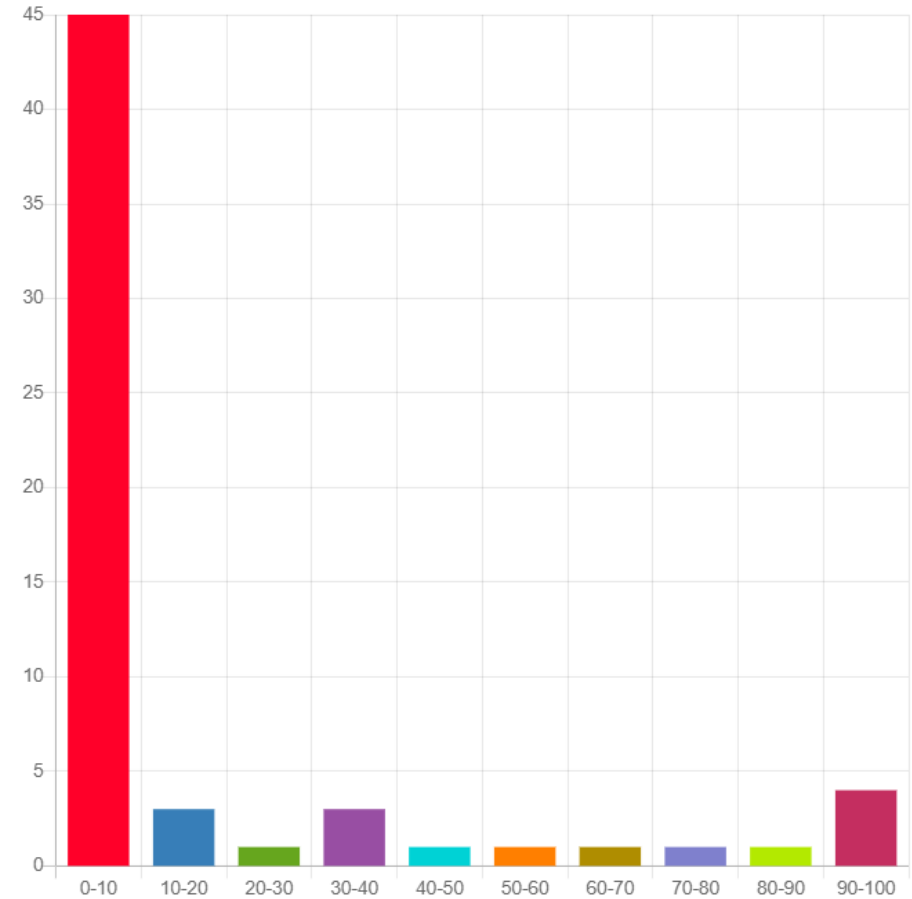
Arvo	lkm
1	32
2	2
3	8
4	1
5	4
6	1
7	0
8	3
9	0
10	6



Metsästys

1 = vaikuttaa erittäin kielteisesti . . . 100 = vaikuttaa erittäin myönteisesti

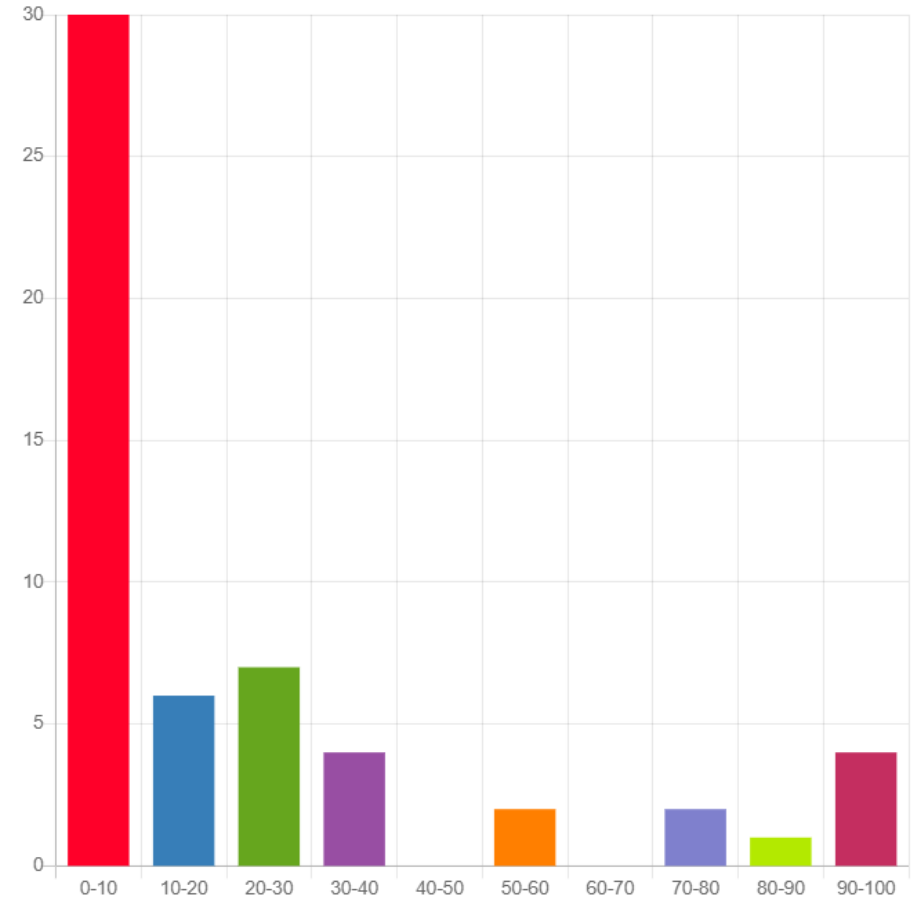
Arvo	lkm
1	45
2	3
3	1
4	3
5	1
6	1
7	1
8	1
9	1
10	4



Kalastus

1 = vaikuttaa erittäin kielteisesti . . . 100 = vaikuttaa erittäin myönteisesti

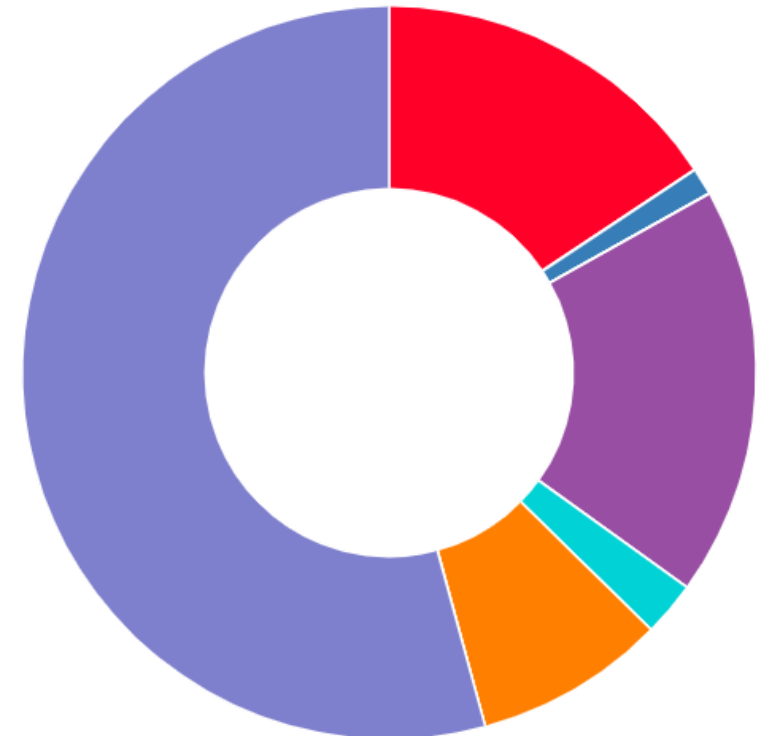
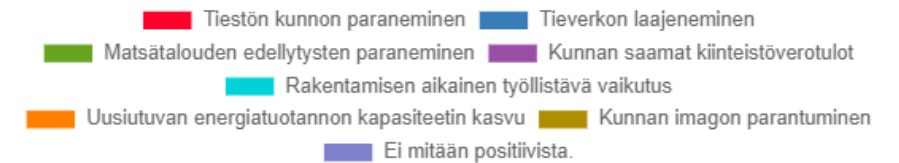
Arvo	lkm
1	30
2	6
3	7
4	4
5	0
6	2
7	0
8	2
9	1
10	4



Tuulipuiston rakentamisen positiiviset vaikutukset

Vastaajia pyydettiin arvioimaan tuulipuiston rakentamisen positiivisia vaikutuksia. Yli puolet vastaajista oli sitä mieltä, että tuulipuiston rakentamisella ei saada aikaan positiivisia vaikutuksia.

Vastausvaihtoehto	lkm
Ei mitään positiivista	45
Tiestön kunnon paraneminen	13
Tieverkon laajeneminen	1
Kunnan saamat kiinteistöverotulot	15
Rakentamisen aikainen työllistävä vaikutus	2
Uusiutuvan energiatuotannon kapasiteetin kasvu	7



**Tuulivoiman myönteiset ja
kielteiset vaikutukset
(avovastaukset)**

Vastaajien kuvauksia tuulivoima-alueen kielteisistä vaikutuksista

Vastaajia pyydettiin kirjaamaan tuulipuiston rakentamisen negatiivisia vaikutuksia. Seuraavassa vastauksia on jaoteltu erilaisten otsikoiden alle.

- **Maaomistajan riskejä** ovat muun muassa, että purkurahasto ei riitä tuulivoimalan purkuun ja tuulivoimalan jalusta jää luontoon. Lisäksi tuulivoimalan lavat kuluvat ajan kanssa josta muovit / komposiitit leviävät luontoon. Maanomistajan saama korvaus on marginaalinen, jos sähkölinja linjataan oman metsän läpi.
- **Luontoon ja maisemaan kohdistuvaa haittaa** on mm. äänihaitta, ulkonäköhaitta, metsän eläimien luonnonrauhan häiriintyminen, luonnon sirpaloituminen sekä elinympäristöjen tuhoutuminen.
- **Asukkaisiin kohdistuvat kielteiset vaikutukset** ovat asunnon tai kesämökin arvon aleneminen ja käyttöarvon aleneminen, melu-, varjo-, välke ja meluhaitat, maiseman muutos, tuulivoimaloiden ja tiestön rakentamisen aiheuttamat kielteiset asuin- ja elinympäristön muutokset.
- **Kunnalle ja kaupungille aiheutuvat kielteiset vaikutukset** ovat tuulivoiman tuotantoalueen aiheuttama imagotappio, joka voi ilmetä muuttotappiona kunnassa; väestö vähenee entisestään.
- **Luontoalueiden käytön kielteiset vaikutukset** ovat retkeily- ja ulkoilumahdollisuuksien heikkeneminen tuotantoalueiden läheisyydessä.
- **Kielteisiä ympäristövaikutuksia** tuulivoimapuiston elinkaaren loppupäässä pelätään aiheutuvan purkujätteestä, mahdollisesta pohjavesien pilaantumisesta ja lisääntyvästä liikenteestä alueella.
- **Kielteisiä talousvaikutuksia** pelätään aiheutuvan sähköntuotannon tuottojen valumisesta ulkomaisille omistajille.

Vastaajien kuvauksia tuulivoima-alueen myönteisistä vaikutuksista

Vastaajia pyydettiin kirjaamaan tuulipuiston rakentamisen myönteisiä vaikutuksia. Seuraavassa vastauksia on jaoteltu erilaisten otsikoiden alle.

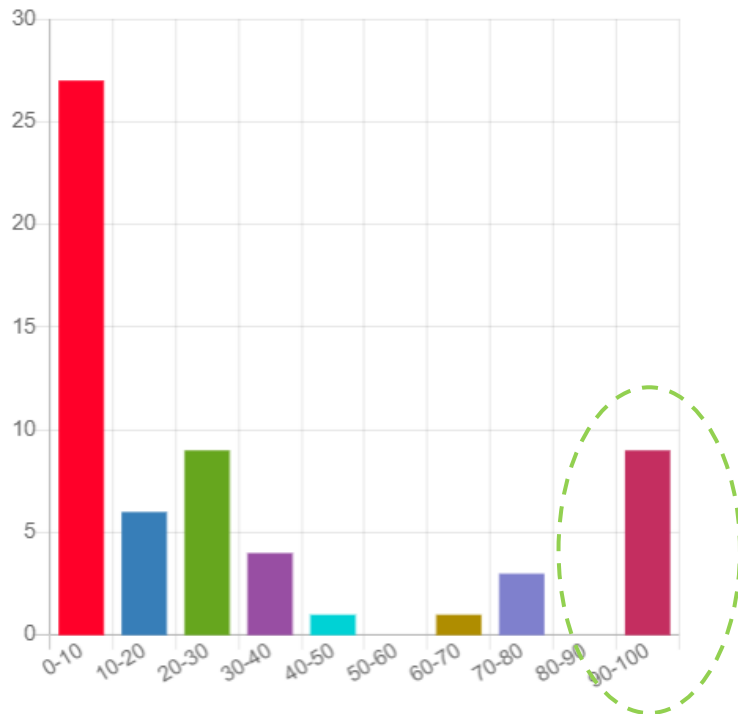
- **Julkisen sektorin myönteisiä talousvaikutuksia** voisi tulla Kihniön, Parkanon ja Kurikan talouteen. Kiinteistöverotulot lisäävät kuntien elinvoimaa; voisi pienissä kunnissa tasapainottaa talouden.
- **Yksityishenkilöiden myönteisiä talousvaikutuksia** koituu niille henkilöille, jotka saavat vuokratuloa tuulivoimalan perustamisesta omalle maapohjalleen.
- **Vaikutuksia kestäväan kehitykseen ja Suomen energiatalouteen** muodostuu Suomen energiaomavaraisuuden paranemisen kautta. Uusiutuva energia ja kotimainen tuotanto on kannattavaa nykyisessä maailmantilanteessa. Uusiutuvan ja edullisen energian lisääntyminen on myönteistä.
- **Alueen infrastruktuurin paraneminen** toteutuu tiestön kunnon paranemisen, tieverkon laajenemisen sekä mahdollisesti rautatiealueen kunnossapidon paranemisen myötä.

Tuulipuiston rakentamisen positiiviset vaikutukset

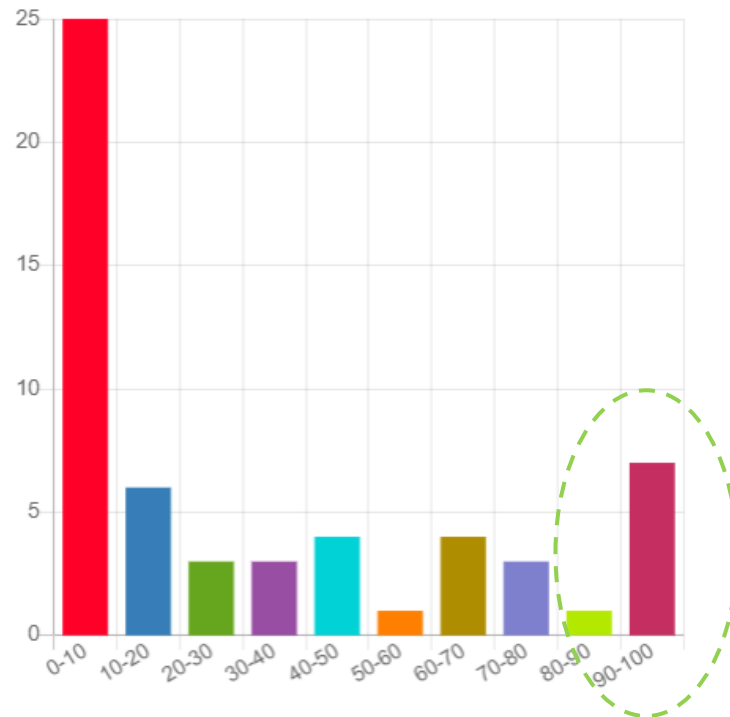
1 = vaikuttaa erittäin kielteisesti . . . 100 = vaikuttaa erittäin myönteisesti

Myönteisistä vaikutuksista merkittävimpinä pidettiin kunnan saamia kiinteistöverotuloja, rakentamisen aikaista työllistävää vaikutusta, maanomistajien saamia korvauksia ja uusiutuvan energian kapasiteetin lisäästä. Vastaajat arvioivat kielteiset vaikutukset myönteisiä vaikutuksia suuremmiksi.

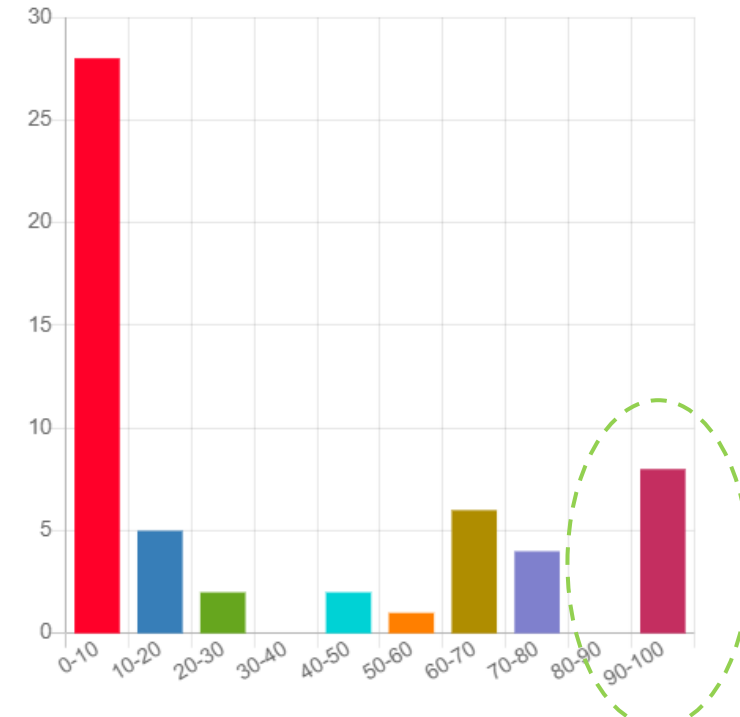
Rakentamisen aikainen työllistävä vaikutus



Yksityisten maanomistajien tuulivoimaloista saa...



Uusiutuvan energian tuotantokapasiteetin lisää...



Hankevaihtoehdot

Tuulivoimatuotannon hankevaihtoehdot

- Kyselyn loppuosassa keskityttiin hankealueelle suunniteltuihin erilaisiin toteutusvaihtoehtoihin:
 - Vaihtoehdossa 1 on 14 voimalapaikkaa
 - Vaihtoehdossa 2 on 12 voimalapaikkaa
 - Vaihtoehdossa 3 on 10 voimalapaikkaa
- Vaihtoehtoja oli mahdollista tarkastella kartalla ja jättää mielipiteitä eri vaihtoehtoista.

Vaihtoehto 1 (14 voimalaa)

Kihniöön 7 voimalaa

Parkanoon 3 voimalaa

Kurikkaan 4 voimalaa

Vaihtoehto 2 (12 voimalaa)

Kihniöön 6 voimalaa

Parkanoon 3 voimalaa

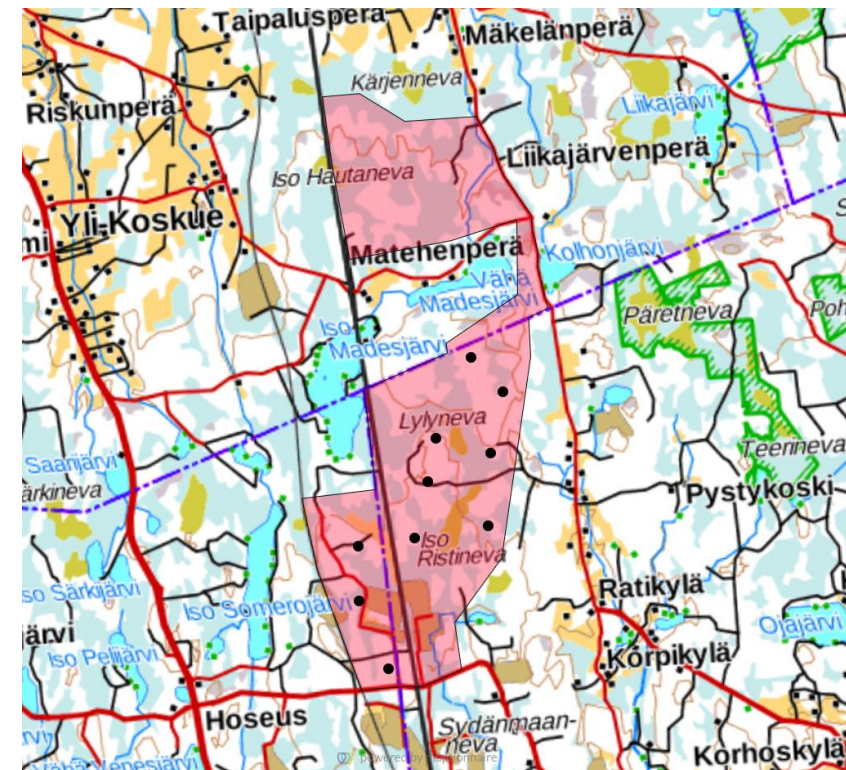
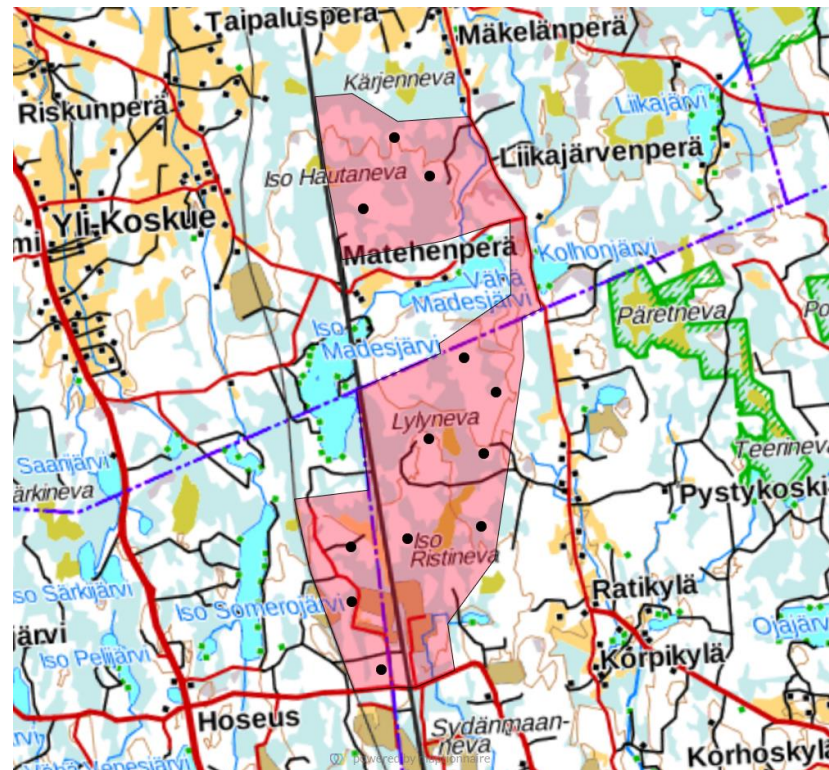
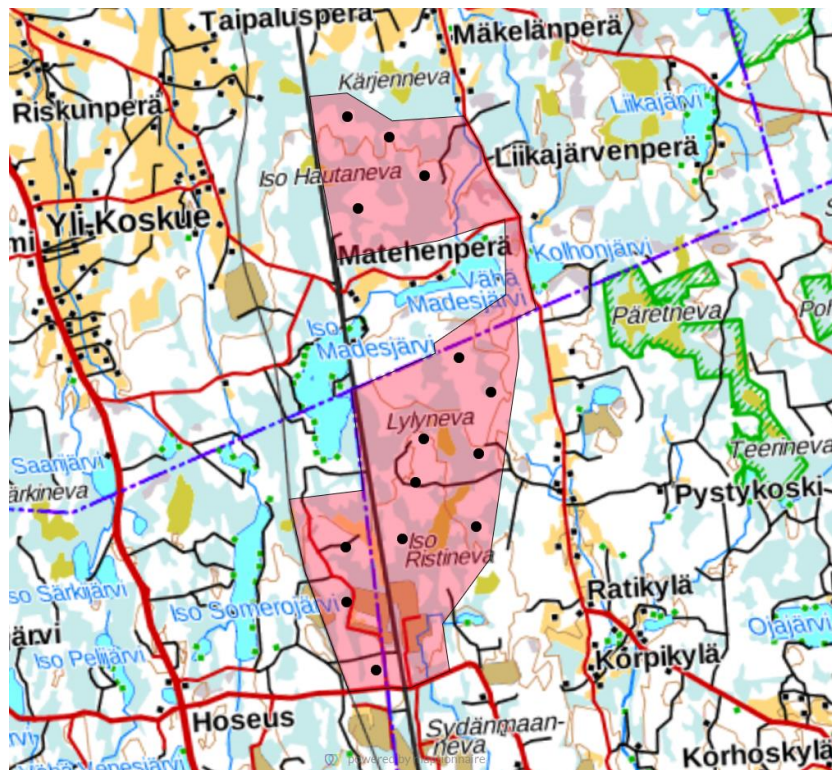
Kurikkaan 3 voimalaa

Vaihtoehto 3 (10 voimalaa)

Kihniöön 7 voimalaa

Parkanoon 3 voimalaa

Kurikkaan 0 voimalaa



Kommentit hankevaihtoehtoihin

Vaihtoehto 1 (14 voimalaa)

- Luonto ei tunne kuntarajoja. Se, että voimat jakautuisivat kolmen kunnan alueelle, ei pienennä 14 voimalan yhteistä haittavaikutusta alueen luontoon ja sen ilman voimaloita tarjoamaan mahdollisuuteen eläimistön suojapaikkana ja ihmisten virkistäjänä.
- Ihmettelyn sijoittelua soiselle alueelle sekä kuinka paljon pohjatöitä ja suoalueiden täyttöö pelkästään tiestön rakentaminen vaatii.
- **Toivoisin että voimaloiden sijainti optimoitaisiin siten, että niiden tieltä ei tarvitsisi raivata luontoa.**

Vaihtoehto 2 (12 voimalaa)

- **Jos Lylyharjuun tässä lähimmäksi Madesjärveä merkitty voimala jätetään rakentamatta, haitat vähenevät oleellisesti.**
- Liian monta tuulivoimalaa.
- Haitat edelleen toteutuvat.
- Jos helpottaa lupaprosessia niin parempi tämäkin kuin edellinen. Kihniön kokoinen kunta ansaitsee kyllä verotuloja mahdollisimman paljon.
- Tuulivoimaloiden oikea rakennuspaikka ei ole Etelä-Pohjanmaalla harvalukuisten järvien ja vapaa-ajan asutuksen/asuntojen vieressä.

Vaihtoehto 3 (10 voimalaa)

- Toivon että tähän ei päädytä sillä silloin Kurikka jää ilman kaivattuja lisätuloja.
- Haitat Madesjärven osalta ennallaan. Kurikan alueelta tässä poistetut myllyt ovat metsässä eivätkä lähellä mitään järveä, jolloin haitat ovat vähäisempiä.

Kommentteja sähkönsiirron vaihtoehtoista

Palaute sähkönsiirtoreiteistä A ja B

- **A kuulostaa järkevimmältä vaihtoehdolta**, joka tapauksessa on hyvä, että nykyinen voimajohto kulkee niin lähellä ja sitä voidaan hyödyntää.
- Vaihtoehto A ei hyvä mutta siedettävämpi kuin ve. B
- Kaapelit maahan, ei ilmakaapeleita.
- Kummassakin vaihtoehdossa on aivan liikaa uhanalaisen ja historiallisen luonnon tuhoamista.
- **B vaatii** pikaisesti ajateltuna enemmän maastoa muuttavia kaivuutöitä. Asiantuntijat tietysti osaavat paremmin miettiä tämän ratkaisun tuomia etuja tai haittoja esim. huoltovarmuuteen ja vikasietoisuuteen.
- 110 kv voimalinja on maapohjan ja ympäristön tuhlausta, jos kerran vaihtoehto A on mahdollinen.
- Toivon että voimajohtoreitin rakentamisessa ei optimoida kustannuksia vaan sopivuutta maisemaan ja olemassa oleviin reitistöihin.

Avoim palaute

Avoin palaute

- Toivon aktiivista ja avointa tiedottamista kuntalaisille ja kausiasukkaille hankkeen etenemisestä.
- Tuulivoimapuisto(je)n sijainti on erittäin huono suhteessa alueen luonnon monimuotoisuuteen. Siten sen luomat hyödyt eivät kata kustannuksia, jota voimaloista koituu. Optimoimalla sijainnin alueelle, jossa on jo valmiiksi raivattu metsät ja suot pois alta, alueen arvokas luonto voitaisiin säilyttää.
- Minusta ei ole mielekästä tarkastella tuulipuiston haittoja erikseen puisto kerrallaan, kun alueelle on tulossa ainakin kaksi muuta tuulipuistoa. Väliin jäävillä alueilla (kuten Vatajankylä) haitat kertautuvat kun tuulimyllyt pyörivät kolmella puolella. Hankkeen haitat kohdistuvat hankealuetta ympäröivälle alueelle mutta hyödyt menevät pääosin muualle. Suurin hyöty tietenkin menee hankekehittäjille ja sijoittajille, jotka eivät ole alueelta.
- Alueella on jonkin verran vakituista asutusta ja Madesjärvellä on paljon vapaa-ajan asuntoja. Näiden olosuhteet ja arvo tulevat alenemaan merkittävästi, jos kaikki suunnitellut tuulivoimalat rakennetaan. Jos kaksi Lylyharjuun merkittyä lähinnä Madesjärveä olevaa tuulimyllyä jätetään rakentamatta, haitat vähenevät oleellisesti.
- Miten edes ajatellaan rakentaa sellaiseen paikkaan mistä ihmiset hakevat hiljaisuutta, rauhaa ja lomaa arjen työstä? Metsien ja historiallisesti arvokkaan alueen tuhoaminen ei ole oikein.



FCG.

Hyvän elämän tekijät