

EURAJOKI ja RAUMA Vt 8 tienparannusalueen arkeologinen inventointi 2022



Antti Bilund



Tilaja: Ramboll Finland Oy

Sisältö

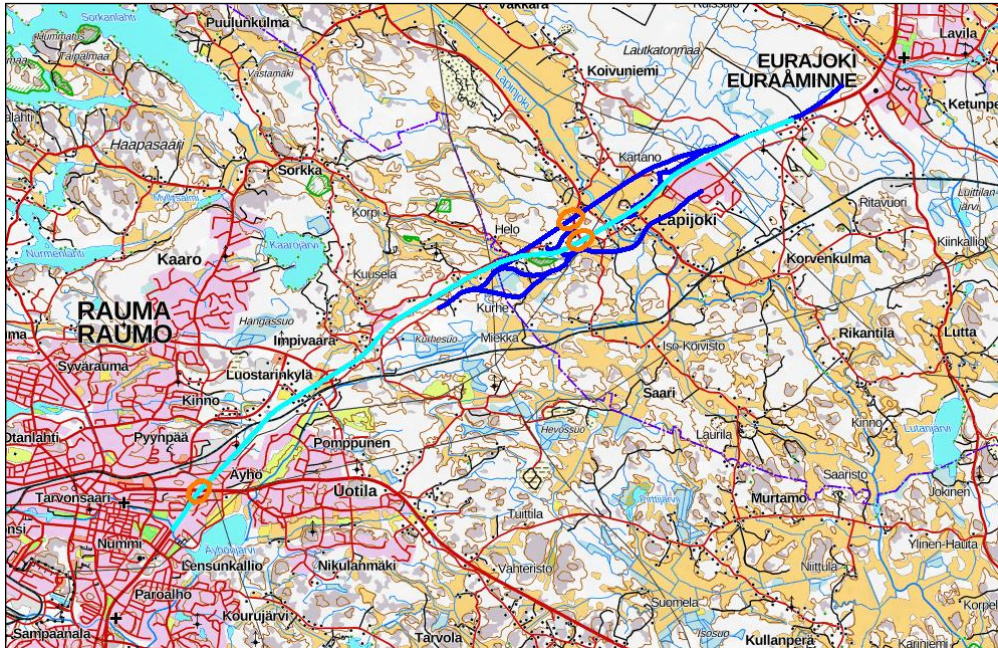
Perustiedot	2
Kartat	3
Vanhoja karttoja	5
Inventointi	7
Alueen kuvaus.....	7
Maastotyö.....	9
Tulokset.....	12
Kohdekuvaukset	12
1 Eurajoki Santala	12
2 Eurajoki Pullankallio (Pullanvuori).....	14
3 Eurajoki Helo.....	15
4 Eurajoki Lapijoki	17
5 Eurajoki Santala 2	18
6 Eurajoki Miekantie.....	21
7 Rauma Takalantie	23
Lähdeluettelo	25

Kansikuva: Inventoinnissa löytynyt röykkiö, todennäköisesti varhaisrautakautinen hauta (inventointikohde Takalantie). Kuvattu itään.

Perustiedot

- Alue:* Valtatie 8 perusparannuksen suunnittelualueella Eurajoella ja Raumalla olevat vaihtoehtoiset valtatie ja rinnakkaisteiden linjaukset sekä eritasoliittymien paikat ympäristöineen.
- Tarkoitus:* Selvitetään tienparannusalueen muinaisjäännökset ja muut suojeltavaksi katsottavat arkeologiset kulttuuriperintökohteet. Selvitetään tienparannushankkeen vaikutus muinaisjäännöksiin ja muihin arkeologisiin suojelukohteisiin.
- Työaika:* Maastotyö neljä päivää aikavälillä 13.6. – 21.6.2022.
- Tilaja:* Ramboll Finland Oy
- Tekijät:* Mikroliitti Oy, Antti Bilund.
- Tulos:* Alueella olevat aiemmin tunnetut muinaisjäännökset ja muut arkeologiset kohteet tarkastettiin samoin kuin niiden lähialue siltä osin kuin tienparannussuunnitelma voi niihin vaikuttaa. Aiemmin tunnettujen muinaisjäännösten sijainti- ja rajaustietoihin ei inventoinnin perusteella ole tarpeen tehdä oleellisia muutoksia (eräitä yksityiskohtien tarkennuksia esitetään kohdekuvauksissa). Tiesuunnitelmalla ei ole vaikutusta aiemmin tunnettuihin rauhoitettuihin muinaisjäännöksiin. Muista arkeologisista kohteista vuonna 2011 dokumentoitu todennäköisesti 1800-luvun loppuun tai 1900-luvun alkuun ajoittuva rakennusjäännös (vuoden 2011 inventointiraportin kohde 40 Kartano, ei muinaisjäännösrekisterissä) tulee tuhoutumaan, mikäli Lapijoen kylän ohittava valtatie uusi linjaus (Ve 3) toteutetaan. Uusiin tiekäytäviin sijoituvilta tielinjauksilta löytyi kolme aiemmin tuntematonta röykkiötä noin kilometrin matkalla Eurajoen ja Rauman rajan molemmin puolin, kaikki todennäköisesti varhaisrautakautisia hautoja. Nämä ovat rauhoitettuja muinaisjäännöksiä. Tieosuuden itäpäässä dokumentoitiin kivirakennelmia (todennäköisesti rakennusmateriaaliksi tarkoitettuja kiviä pinottuina odottamaan kuljetusta), jotka eivät ole rauhoitettuja muinaisjäännöksiä.

Selityksiä: Koordinaatit ja kartat ovat ETRS-TM35FIN koordinaatistossa. Kartat ovat Maanmittauslaitoksen maastotietokannasta 6/2022, ellei toisin mainittu. Muinaisjäännösrekisteri on tarkastettu 6/2022. Valokuvia ei ole talletettu mihinkään viralliseen arkistoon, eikä niillä ole mitään kokoelmatunnusta. Valokuvat ovat tallessa Mikroliitti Oy:n serverillä. Kuvat: Antti Bilund.



Tutkimusalueelle suunnitellut tielinjaukset Eurajoen ja Rauman välillä. Valtatien nykyinen linjaus on piirretty turkoosilla. Uuteen tiekäytävään eri linjausvaihtoehdoissa rakennettavat valtatie ja rinnakkaisteiden linjaukset on piirretty tummansinisellä. Eritasoliittymien sijainnit on merkitty oransseilla soikioilla.

Kartat

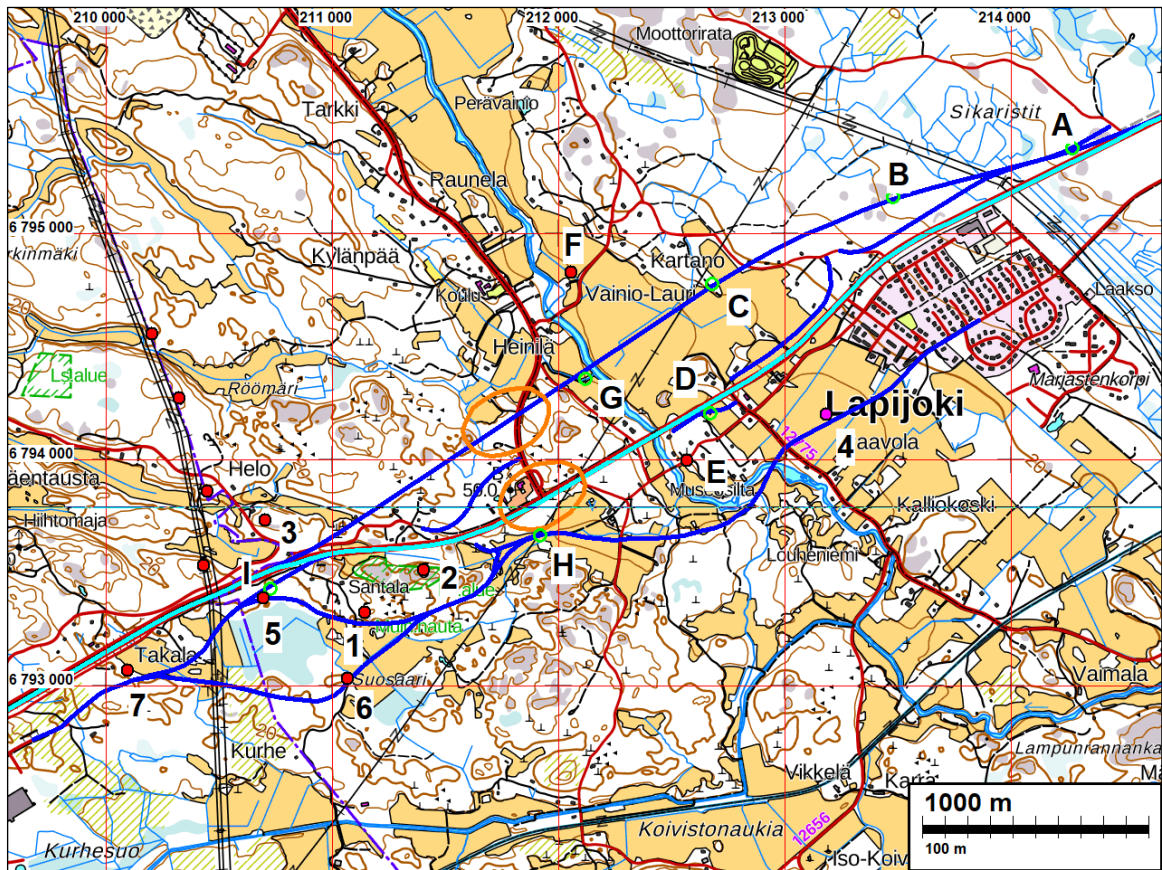
Seuraavan sivun kartoissa on esitetty inventoitavat tielinjat, alueella olevat aiemmin tunnetut muinaisjäännösrekisteriin merkityt arkeologiset kohteet sekä inventoinnissa löytyneet uudet muinaisjäännökset ja muut inventointihavainnot peruskarttapohjalla.

Valtatien nykyinen linjaus on piirretty turkoosilla. Uuteen tiekäytävään eri linjausvaihtoehdoissa rakennettavat valtatie ja rinnakkaisteiden linjaukset on piirretty tummansinisellä. Eritasoliittymien sijainnit on merkitty oransseilla soikioilla.

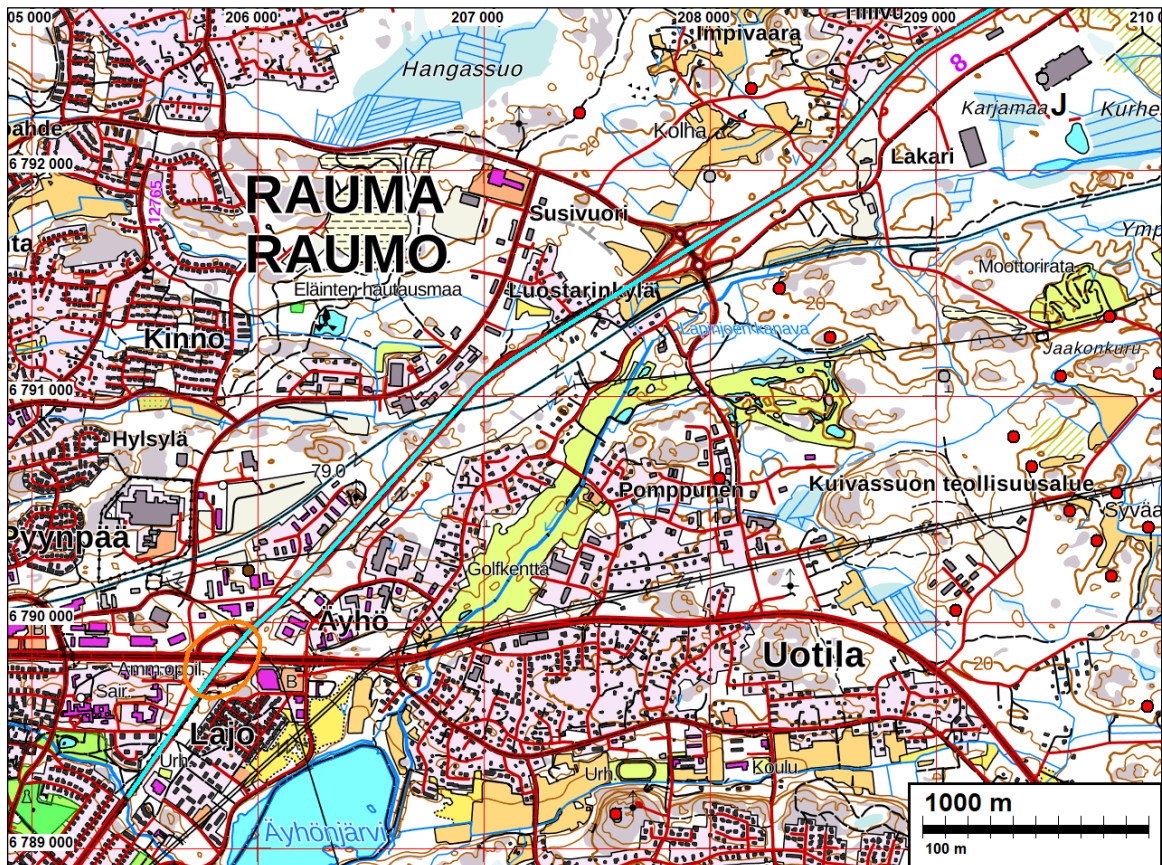
Numeroidut kohteet 1 – 4 ovat muinaisjäännösrekisterissä olevia kohteita, jotka on tarkastettu inventoinnista, ja joista on jäljempänä kohdekuvaukset samoilla numeroilla. Numeroidut kohteet 5 – 7 ovat inventoinnissa löytyneitä rökkiökohteita, todennäköisesti vahaisrautakautisia hautoja, jotka ovat rauhoitettuja kiinteitä muinaisjäännöksiä. Niistä on kohdekuvaukset samoilla numeroilla.

Muinaisjäännösrekisterissä olevat tai sinne merkittävät uudet kohteet on merkitty palloilla. Kiinteät muinaisjäännökset on merkitty punaisella pallolla, mahdolliset muinaisjäännökset violetilla pallolla, muut kulttuuriperintökohteet ruskealla pallolla ja poistetut muinaisjäännökset harmaalla pallolla. Kirjaintunnisteella on merkitty kohteet, joista ei ole kohdekuvausta, mutta joihin viitataan luvussa ”Maastotyö” tai muualla tekstissä.

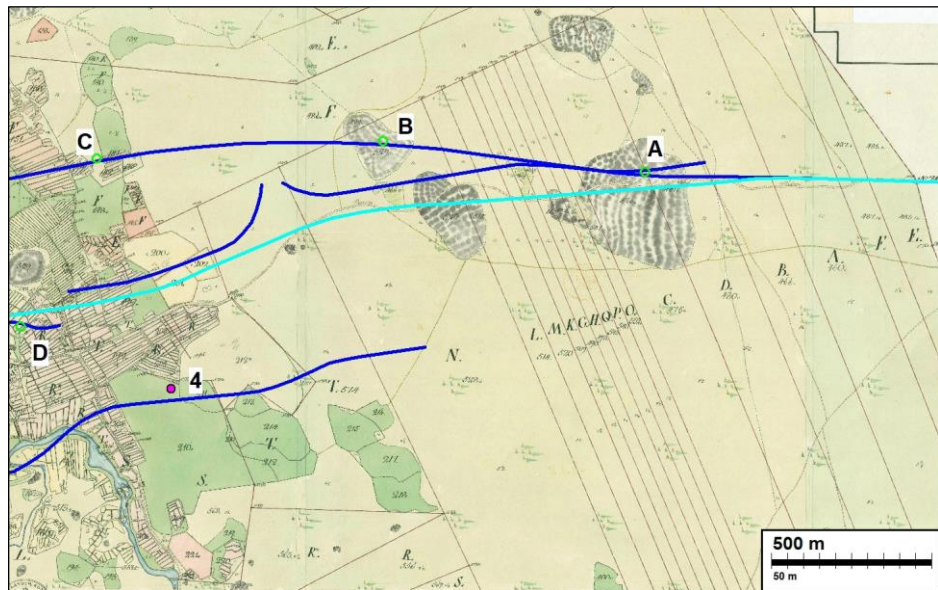
Vihreällä ympyrällä ja kirjaintunnisteella on merkitty maastossa tarkastettuja kohteita ja havaintoja, joita ei ole tarpeen merkitä muinaisjäännösrekisteriin. Näihin viitataan luvussa ”Maastotyö”.



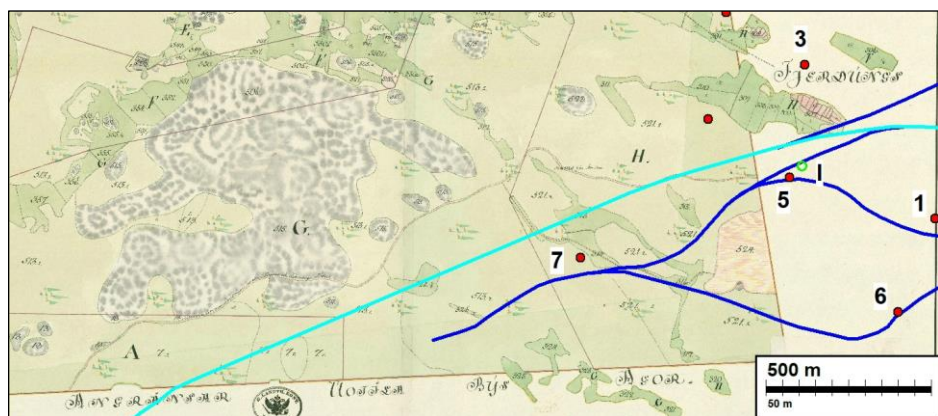
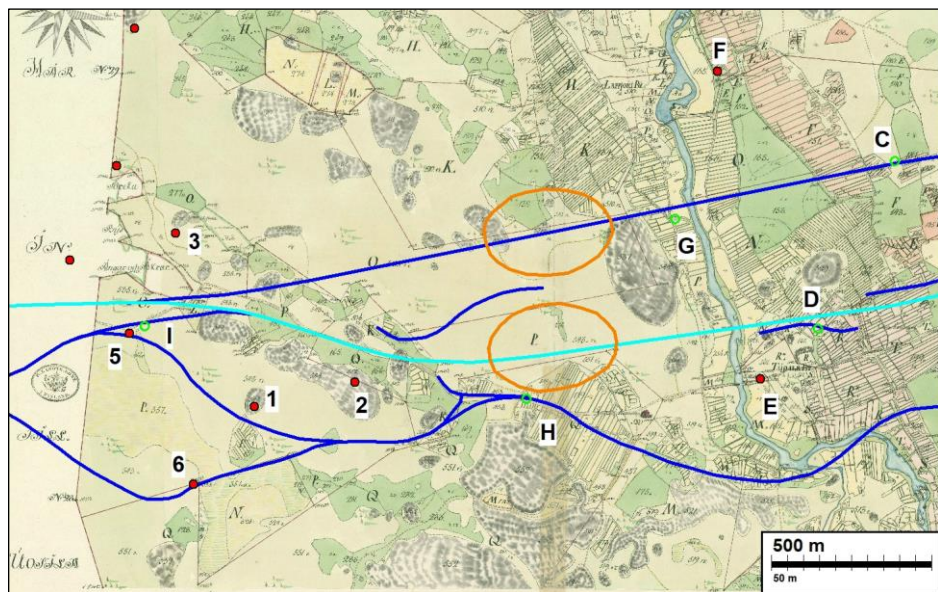
Ylhäällä on kartta inventoitavan alueen itäosasta ja alhaalla sen länsiosasta. Merkintöjen selitykset ovat edellisellä sivulla.



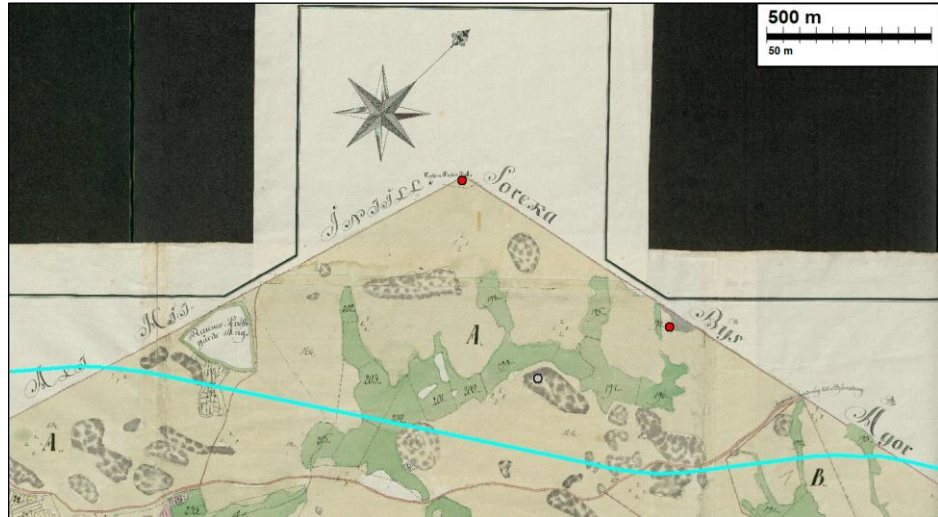
Vanhoja karttoja



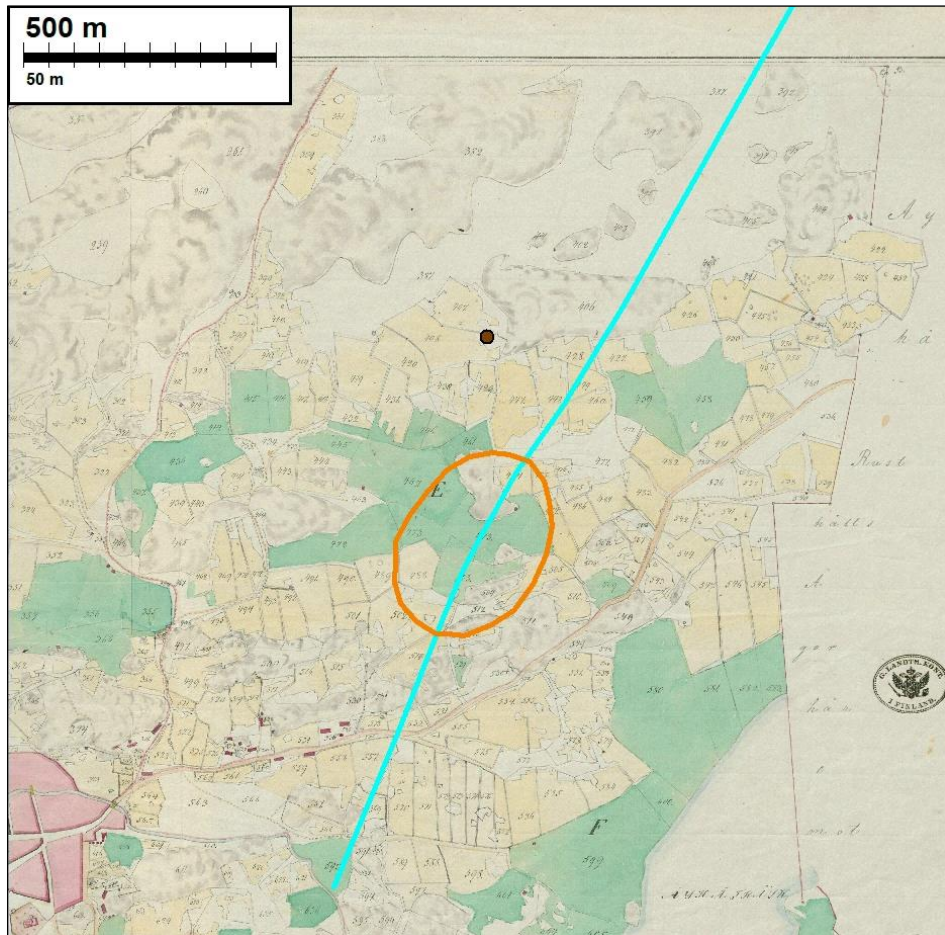
Lapiojen isjakokartta (Tillberg 1783b), yllä itäosa ja alla länsiossa. Tielinjojen, inventointikohteiden ja havaintojen merkinnät kuten edellä olevissa kartoissa.



Sorkan isjakokartta (Tillberg 1783a). Tielinjojen, inventointikohteiden ja havaintojen merkinnät kuten edellä olevissa kartoissa.



Uotilan isojakokartta (Stålström & Rungius 1793). Tielinjojen, inventointikohteiden ja havaintojen merkinnät kuten edellä olevissa kartoissa. Pohjoinen on kartassa ylhäällä oikealla.



Rauman kaupungin tiluskartta (Rönehalm 1838). Vasemmalla alhaalla on punaisella merkittynä Rauman vanhakaupunki ja oikealla alhaalla Äyhönjärvi. Tämän ja edellisen kartan välistä puuttuu pieni kulmaus Rauman kaupungin tiluskartan toista kartaosaa. Puuttuvassa osassa tielinjan läheisyydessä on vain kalli- ja metsämaastoa. Tielinjojen, inventointikohteiden ja havaintojen merkinnät kuten edellä olevissa kartoissa.

Inventointi

Valtatie 8 parantaminen välillä Eurajoki – Rauma on suunnitteilla. Parannettavan tielinjan pituus on noin 13 km. Olemassa oleva valtatie levenee mahdollisen nelikaistaistamisen myötä ja sen varrelle tullaan rakentamaan meluesteitä. Suunnittelualueen itäosassa valtatie saatetaan myös siirtää uuteen tiekäytävään Lapijoen taajaman kohdalla. Liittymien vähentämisen vuoksi valtatie molemmille puolille tarvitaan rinnakkaisteitä, jotka suunnittelualueen itäpuoliskossa, Rauman Lakarin alueelta itään, sijoittuvat suurelta osin uusiin tiekäytäviin. Tielinjoilla inventointi ulotetaan maaston muodoista riippuen noin 50-60 metrin etäisyydelle tien molemmin puolin. Potentiaaliset alueet voidaan tarkistaa hieman etäämmältä, mutta peltoalueilla ja rakennetuilla alueilla riittää kapeampi vyöhyke. Suunnittelualueella on myös kolme eritasoliittymän paikkaa, jotka kuuluvat inventoitaviin alueisiin. Raumalla valtateiden 8 ja 12 risteyksessä oleva eritasoliittymä on jo rakennettu, mutta valtatie leventämisen vuoksi sen alueelle suunnitellaan uusia kaistoja. Kaksi muuta eritasoliittymän paikkaa ovat uusia. Toiseen niistä tulee valtatie ja Olkiluodontien (tie numero 2176) liittymä riippuen siitä siirretäänkö valtatie uudelle linjaukselle Lapijoen kohdalla vai säilyykö tien nykyinen linjaus.

Ramboll Finland Oy tilasi Mikroliitti Oy:ltä muinaisjäännösinventoinnin valtatie parantamisen suunnittelualueella edellä esitetyn mukaisesti tilaajan toimittamille kartoille merkityillä tielinjoilla ja eritasoliittymien alueilla. Antti Bilund teki inventoinnin maastotyöt neljänä päivänä kesäkuussa 2022 työn kannalta hyvissä olosuhteissa.

Alueen kuvaus

Inventointialueella maasto on vaihtelevaa. Alueen itäisin osa Lapijoen laakson itäpuolella on loivapiirteistä kalliopohjaista kangasta. Kallion pinta on paljas tai ohuen hiekkamoreenikerroksen peittämä. Notkelmat ovat soistuneita. Inventointialueella maasto laskee loivasti lounaaseen. Alueella kasvaa havupuuvältaista metsää. Lapijoen laakson pohja on lähes tasaista maata. Hienojakoinen maa-aines on viljelyyn sopivaa, ja koko laakson pohja noin kilometrin leveydeltä onkin peltoa, lukuun ottamatta muutamia kumpareita, jotka ovat enimmäkseen tonttimaata. Lapijoen lounaispuolinen alue poikkeaa topografialtaan joen koillispuolesta. Maasto on kalliopohjaista, hyvin pienipiirteistä kumpareikkoa. Mäkien laet ovat usein avokalliota. Kallioperä on rikkonaista, ja kalliit usein jyrkkärinteisiä. Mäkien rinteet ja matalammat kumpareet ovat kivikkoisia, usein jopa louhikkoisia ja vaikeakulkuisia. Kumpareiden välisissä notkoissa on pienialaisia, mutta vetisiä soita. Muutamissa laaksoissa on laajempia soita ja peltoja. Tämän tyyppinen maasto ulottuu jonkin matkaa Rauman puolelle. Alueen läpi kulkee kuitenkin kuntien rajan tienoilla Helon ja Santalan kautta pohjoisluoteesta eteläkaakkoon inventointialueen ainoa harjumuodostuma. Rauman Lakarista länteen maasto muuttuu vähäkivisemmäksi ja loivapiirteisemmäksi. Alueella on joitakin avokallioita mäkien ja harjanteiden lakialueilla, mutta enimmäkseen maasto on loivasti laskevaa tai tasaista ja lievästi soistunutta kangasmaastoa. Lakarista länteen rakennetun ympäristön osuus tien varsilla kasvaa.

Inventoitavan alueen korkeus on välillä 7-38 mmpy (metriä meren pinnan yläpuolella). Ylimmät kohdat ovat maankohoamisen seurauksena paljastuneet Itämerestä kivikaudella, noin 5000 vuotta sitten. Tällaista aluetta on kuitenkin vain Lapijoen koillispuolella inventointialueen itäpäässä. Alueella voisi olla kivikautiseen, yleensä rantasidonnaiseen pyyntikulttuurin asutukseen liittyviä asuinpaikkoja. Inventointialueen alin kohta on vastaavasti Lapijoen laakson pohja, joka on paljastunut veden alta vasta rautakauden lopulla noin tuhat vuotta sitten. Rautakautinen maataviljelevä asutus ei ole tiukasti rantasidonnaista, mutta se sijoittui kuitenkin usein rannan läheisyyteen, joten Lapijoen laakson alemmat rinteet ja kumpareet ovat rautakautisen maanviljelysasuksen kannalta sopivaa ympäristöä. Suurimmassa osassa inventointialuetta maan pinta on tasolla 15-25 mmpy. Nämä alueet ovat paljastuneet veden alta ja olleet rantavyöhykkeessä pronssikaudella ja rautakauden alussa 2000 – 3500 vuotta sitten. Inventointialueen keskiosassa pie-

nipiirteisen kumparemaaston alueella on niihin aikoihin ollut sokkeloinen salmi ja myöhemmin, veden pinnan edelleen laskiessa, kaakkoon avautuva lahti. Suuri osa inventointialueen tunnetuista muinaisjäänöksistä ja kaikki ne, joihin suunnitelluilla teillä voi olla vaikutusta liittyvät tämän salmen tai lahden rannalla olleeseen pronssikautiseen ja varhaisrautakautiseen asutukseen. Vielä suurempi keskittymä saman aikakauden kohteita sijaitsee inventointialueen länsiosan kaakkoispuolella, varhaismetallikaudella idästä Äyhönjärven kautta nykyiseen Rauman keskusta ulottuneen salmen eteläpuolella.

Alueella on suoritettu paljon arkeologisia tutkimuksia ja muinaisjäänöksiä tunnetaan runsaasti, joskin vain muutamat niistä osuvat inventoitaville tielinjoille tai niiden lähialueella. Eurajoen puolella Matti Huurre on tehnyt vuonna 1965 koko kunnan perusinventoinnin, joka toimii yhteenvedona siihen mennessä kertyneestä tiedosta (Huurre 1965). Tämän inventoinnin kannalta toinen merkittävä alueellinen inventointi Eurajoen puolella on Vesa Laulumaan Keskustan – Lapijoen osayleiskaava-alueen inventointi (Laulumaa 2009). Rauman puolella tieto inventoitavien tielinjojen lähialueen muinaisjäänöksistä on suurelta osin peräisin vasta 2000-luvun yleiskaavainventoinneista (Hertell 2009, Vasko 2012, Vasko 2014, Vasko 2016). Maantien nykyisen linjauksen varret noin puolentoista kilometrin matkalta Lakarin teollisuusalueen kohdalla on tarkastettu vuonna 2014 (Vasko 2014, kartta s. 7), eikä niitä nyt tarkastettu uudelleen. Muiden edellä mainittujen raporttien mukaan myös muita alueita maantien varrella kyseisen alueen länsipuolella sekä sen ja Eurajoen rajan välissä idässä on kuulunut inventoitaviin alueisiin, mutta niiden osalta raporteissa ei ole tietoa maastossa tarkastetun alueen laajuudesta (Hertell 2009, Vasko 2012) tai tämän inventoinnin kannalta kiinnostavat alueet eivät ole kuuluneet maastossa tarkastettuihin alueisiin (Vasko 2016, kartta s. 8). Alueellisten inventointien lisäksi tielinjojen läheisyydessä on inventoitu muun muassa voimalinjoja Raumalta Olkiluotoon ja Ulvilaan (Bilund & Sepänmaa & Jussila 2011, Bilund & Sepänmaa & Rostedt & Jussila 2011). Useita alueen muinaisjäänöksiä on tutkittu myös kaivauksin (tiedot inventointikohteiden osalta kohdekuvauksissa). Vuosina 2013 – 2015 rakennushankkeen vuoksi tutkittu Ellinniityn laaja ja runsaslöytöinen röykkiökohde (mjtunnus 684010137, kaivausten jälkeen poistettu muinaisjäänös, kartoissa J) antaa erityisen hyvän kuvan alueen muinaisjäänöspotentiaalista.

Ennen maastotöitä tarkasteltiin alueen vanhoja kartoja ja Maanmittauslaitoksen laserkeilausaineistosta tehtyä maastomallia eli rinnevarjostetta. Näistä tarkastettiin, sijoittuuko alueelle niissä näkyviä arkeologisesti mahdollisesti mielenkiintoisia ilmiöitä tai kohteita. Alueen vanhimmat maastotyön kannalta hyödylliset eli tarkasti asemoitavissa olevat suurimittakaavaiset kartat ovat yleensä isojakokarttoja 1700-luvun lopulta (Tillberg 1783a, Tillberg 1783b, Stålström & Rungius 1793). Rauman kaupunkiin kuuluneelta alueelta vastaavan tasoinen kartta on tiluskartta 1830-luvulta (Rönehholm 1838). Nämä kartat kattavat inventoitavan alueen kokonaan ja muodostavat perustan karttataustalle. Lapijoen laaksossa olevan Lapijoen kylän pelloista ja niityistä on olemassa jo lähes sata vuotta vanhempi Olof Mörtin piirtämä tiluskartta (Mört 1697). Näiden vanhojen karttojen perusteella inventoitavien tielinjojen läheisyydessä ei ole vielä 1700-luvun lopulla ollut asutusta muualla kuin Lapijoen laaksossa, jossa myös viljelysmaata on ollut jo varsin laajalti. Mörtin kartassa näkyvien vanhojen Lapijoen ja Taipaleen kylätonttien ulkopuolella on isojakokartassa vain Lapijoen kylän Jaakkolan talo nykyisellä paikallaan vanhan maantien varrella, Taipaleen kylää vastapäätä joen lounaispuolelle. Muilta osin Mörtin kartta ei oleellisesti eroa isojakokartasta tielinjojen ja niiden lähialueen osalta. Lapijoen laakson ulkopuolella alue on ollut 1700-luvun lopulla metsämaata, jossa on ollut joitakin niittyjä kosteissa notkoissa ja yksittäisiä hyvin pienialaisia peltoraivioita, jotka ovat kuuluneet lähiseudun kylien taloille. Metsäalueen läpi on kulkenut nykyisen valtatie edeltäjä eli maantie Raumalta Poriin. Uudemmissa kartoista tarkastettiin pitäjänkartat (1840-luku), Senaatin kartasto (1903) ja vanhemmat peruskartat. Näissä ei havaittu inventoinnin kannalta merkittäviä kohteita, jotka eivät näy jo isojakokartoissa. Rinnevarjosteissa ei kartoissa näkyvien lisäksi havaittu maastokohteita, jotka viittaisivat vanhemman ihmistoimintaan.

Maastotöiden alkuvaiheessa alueellisen vastuumuseon arkeologilta saatiin uusimmat tiedot inventointialueen löydöistä ja muinaisjäännöstilanteesta. Ainoana lisäyksenä muinaisjäännösrekisterin tietoihin olivat muutamat metallinilmaisin Harrastajien ilmoittamat löytöpaikat. Niistä talteen otetut löydöt ovat kuitenkin tyypillistä vanhojen kylien peltoalueilla esiintyvää historiallisen ajan esineistöä, eivätkä löytöpaikkojen koordinaatitkaan osu inventoitavien tielinjojen läheisyyteen.

Maastotyö

Maastotöissä tarkastettiin muinaisjäännösrekisterissä olevat arkeologiset kohteet, joihin suunnitelmien mukaisella teiden rakentamisella voisi olla vaikutusta (inventointikohteet 1 – 4). Näistä kohteista kolme on pronssikautisiksi ajoitettuja rökkiöhautakohteita, jotka ovat rauhoitettuja kiinteitä muinaisjäännöksiä (Santala, Pullankallio ja Helo). Maastoa tunnettujen rökkiöiden ja suunniteltujen tielinjojen välissä ja itse tielinjoilla tarkastettiin siltä osin kuin niillä topografian ja maaperän perusteella voisi olla lisää rökkiöitä tai niihin liittyviä asuinpaikkajäännöksiä, joihin rakentaminen voisi vaikuttaa. Neljäs muinaisjäännösrekisterissä oleva kohde on mahdollinen muinaisjäännös, historiallisen ajan salpietarikeittämön oletettu paikka (Lapijoki, inventointikohde 4). Kuten kohdekuvauksessa selitetään kohteen muinaisjäännösrekisterissä olevan sijainnin perustelut ovat hyvin hatarat, ja todellinen sijainti on tuntematon. Muinaisjäännösrekisterin ilmoittamaa paikkaa ei ollut mahdollista maastossa tarkastaa, koska se on keskellä laajaa viljelyksessä olevaa peltoa.

Suunnitellut maantien, rinnakkaisteiden ja eritasoliittymien alueet tarkastettiin maastossa kattavasti alueilla, joilla voi olla muinaisjäännöksiä ja olosuhteet mahdollistavat niiden havaitsemisen. Aiemmin rakennustöissä muokattuja alueita, viljelyksessä olevia peltoja ja suoalueita ei tarkastettu. Koivuniemen Kirkkotien risteyksestä itään, uuteen Eurajoen läntiseen eritasoliittymään asti, uusi tie oli jo rakenteilla tai ainakin tiepohjan pintamaa oli työnnetty valleiksi tiepohjan pohjois-laidalle. Tielinjojen tarkastus aloitettiin siis Koivuniemen Kirkkotien risteyksestä (N 6795450 E 214490) länteen.

Tielinjojen tarkastuksessa havaittiin kolme aiemmin tuntematonta rökkiötä. Rakennustapansa, topografisen sijaintinsa ja rannansiirtymisajoituksen perusteella ne kaikki ovat todennäköisesti hautarökkiöitä pronssikauden lopulta tai todennäköisemmin varhaiselta rautakaudelta. Nämä rökkiöt ovat rauhoitettuja kiinteitä muinaisjäännöksiä (inventointikohteet 5 – 7).

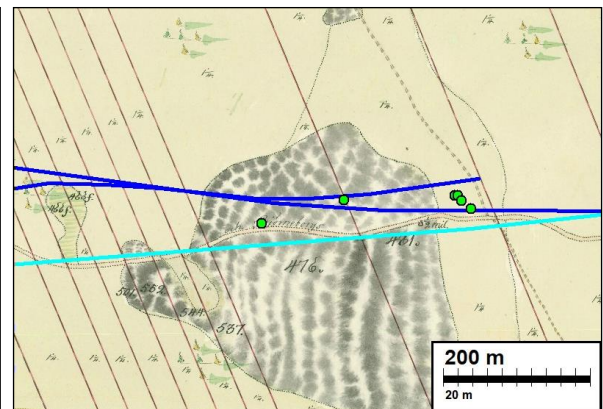
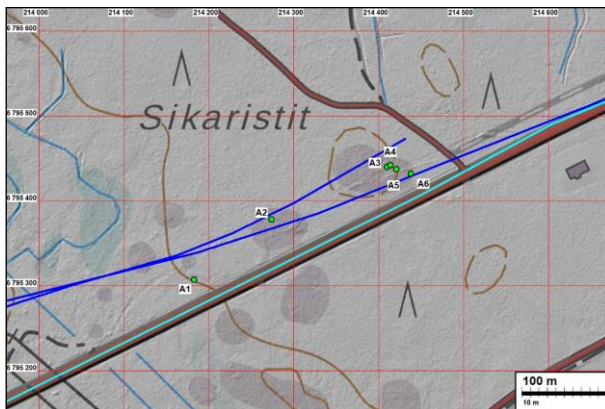
Inventointikohteiden lisäksi maastossa tarkastettiin joitakin karttalähteissä havaittuja inventoinnin kannalta mielenkiintoisia paikkoja ja tehtiin joitakin havaintoja, joita ei ole syytä merkitä muinaisjäännösrekisteriin. Nämä paikat on merkitty edellä oleville kartoille kirjaimilla.

Heti tarkastetun alueen itäpäässä, Koivuniemen Kirkkotien risteyksen länsipuolella (kartoissa A) havaittiin noin 300 m matkalla tasaisella, osittain ohuen hiekkamoreenin peittämällä, kalliopohjaisella kankaalla kuusi rakennustavaltaan ja mitoiltaan toisiaan muistuttavaa kivilatomusta. Kaikki ovat pohjaltaan pyöreitä tai soikeita ja läpimitaltaan 2-2,5 m. Kivet ovat latomusten ulkoreunalla suuria, monet ainakin jossain suunnassa vähintään puolimetrisiä. Sisäosa on täytetty kivillä, jotka ovat samankokoisia tai jonkin verran pienempiä kuin ulkoreunoilla. Korkeus vaihtelee 40 cm:stä lähes metriin. Korkeimmat on ladottu pystyseinäisiksi, mutta matalissa isoja reunakiviä on enimmäkseen vain yhtenä kerroksena. Osa kivistä on pyörityneitä moreenikiviä, osa taas särmikkäitä, samanlaisia kuin ympäristön kalliopaljastumista luonnostaan lohkeilleet kivet, joita alueella näkyy siellä täällä. Latomukset sijaitsevat epäsäännöllisin välein eivätkä ne ole muutenkaan toisiinsa nähden säännöllisesti sijoitettuja (esimerkiksi jonossa). Kaikki havaitut latomukset ovat kuitenkin maantien varrella. Viimeksi eli 1950-luvulle asti käytössä ollut vanha tielinjaus näkyy hyvin rinnevarjosteessa. Isojakokartassa (Tillberg 1783b) näkyvä tielinjaus on tällä kohdalla jonkin verran rinnevarjosteessa näkyvää etelämpänä, suurelta osin nykyisen maantien kohdalla.

Latomukset ovat selvästi ihmisen rakentamia, mutta rakentamisen syy ei ole ilmeinen eikä varma. Latomukset eivät muistuta mitään tunnettuja esihistoriallisia muinaisjäännöksiä. Pitäisin to-

dennäköisenä syynä latomusten rakentamiseen rakennuskivien keräämistä ja varastoimista talvikelillä tehtävää kuljetusta varten. Alueelta on helppo kerätä kiviä, koska ohuen tai puuttuvan maakerroksen vuoksi kivet ovat hyvin nähtävillä ja arvioitavissa sekä helposti, enemmän maata kaivamatta irrotettavissa. Eräiden latomusten lähellä on itse asiassa kuoppia, jotka ovat voineet syntyä kivien irrotuksessa. Lisäksi paikka on ollut tien varrella, mikä on helpottanut kuljetuksen järjestämistä. Maasto alueella on tasaista ja todennäköisiin kuljetussuuntiin, Eurajoen kirkonkylään ja Lapijoelle, mentäessä loivasti laskevaa, mikä on helpottanut raskaiden kuormien kuljettamista. Laajamittaisempi luonnonkivien käyttö rakennusmateriaalina (rakennusten perustuksiin, kiviavettoihin, kiviaitoihin) ajoittuu 1800-luvun lopulle ja 1900-luvun alkuun, mikä on siten myös latomusten todennäköinen rakentamisajankohta. Ikänsä perusteella rakennelmia ei ole syytä pitää muinaisjäännöksinä. Latomukset tulevat todennäköisesti tuhoutumaan tienrakennuksessa, joten ne dokumentoidaan tässä.

tunnus	N	E	kuvaus
A1	6795307	214183	pystyseinäinen kivilatomus, halkaisija 2 m, korkeus 90 cm
A2	6795378	214274	pystyseinäinen kivilatomus, halkaisija 2-2,5 m, pyöreähkö, korkeus 70-80 cm, yksi reuna sortunut
A3	6795440	214410	pystyseinäinen kivilatomus, soikea, 2,5 x 2 m, korkeus 50 cm
A4	6795442	214414	pystyseinäinen kivilatomus, soikea, 2,5 x 2 m, korkeus 40 cm
A5	6795437	214421	kivilatomus, halkaisija 2-2,5 m, korkeus 40-50 cm
A6	6795432	214438	kivilatomus, halkaisija 2-2,5 m, korkeus 40-50 cm



Kivilatomukset ja inventoitavat tielinjat on esitetty vasemmalla peruskartalla ja oikealla isojakokartalla (Tillberg 1783b). Maantien vanha, 1950-luvulle asti käytössä ollut linjaus näkyy rinnevarjosteessa muun muassa itäisempien kivilatomusten välissä. Isojakokartassa maantie on etelämpänä.



Vasemmanpuoleisessa kuvassa on kivilatomus A2 kuvattuna kaakkoon. Oikeanpuoleisessa kuvassa on kivilatomus A3. Kuvaussuunta on etelään. Taustalla näkyy nykyinen maantie.

Edellisistä kivilatomuksista tielinjaa länteen kuljettaessa seuraavalla avokallioalueella havaittiin toisenlainen kivrakennelma (kartoissa B, N 6795161 E 213481). Kalliopainaumaan on rakennettu matalien kivistä ladottujen seinien erottama tila. Kyseessä on selvästi lasten leikkejään varten tekemä rakennelma.

Lapijoen peltoalueelle luoteesta pistävässä viljelemättömässä niemekkeessä on vuoden 2011 voimalinjainventoinnissa havaittu rakennusjäännös (kartoissa C, N 6794777 E 212679, katso Bilund & Sepänmaa & Rostedt & Jussila 2011, s. 7-8, kohde 47). Rakenne liittyy myöhäiseen, 1800-luvun lopun tai 1900-luvun alun rakennukseen, eikä kohdetta ole merkitty muinaisjäännösrekisteriin. Vanhin kartta, jossa paikalla on rakennuksia, on vuoden 1903 Senaatin kartta. Rakenne oli paikoillaan samassa kunnossa kuin 2011. Se tulee tuhoutumaan, jos paikan kautta kulkeva uusi tielinjaus toteutetaan.



Vasemmanpuoleisessa kuvassa on 1900-luvun alun rakennusjäännöksiin liittyvä rakenne, vuoden 2011 inventointikohde 47 Kartano, joka osuu uudelle tielinjalle. Kuvattu lounaaseen. Oikeanpuoleisessa kuvassa Taipaleen kylämäki kuvattuna nykyisen maantien reunalta etelään. Eräs rinnakkaistielinjaus kulkee maantien suuntaisena pellolla etualalla. Pellolta ja sen keskellä olevalta kalliokumparelta ei tarkastuksessa löytynyt mitään.

Lapijoen varren peltoalueella uudet tielinjaukset eivät osu vanhemmissa historiallisen ajan lähteissä näkyvän asutuksen alueille. Lapijoen kylän tonttialueet ovat vuoden 1697 kartassa (Mört 1697) ja vuoden 1793 isojakokartassa (Tillberg 1783b) muinaisjäännöskohteen Lapijoki Vainio-Lauri (mj-tunnus 1000014164, kartoissa F) kohdalla ja sitä vastapäätä joen lounaisrannalla, yli 300 m luoteeseen lähimmästä uudesta tielinjasta. Taipaleen kylän kylätontti taas on joen koillisrannalla, vanhan maantien sillan kohdalla (Lapijoki Taipale Byy, mj-tunnus 1000014163, kartoissa E). Kaakkoinen rinnakkaistien tielinjaus ohittaa kylätontin joen toisen rannan kautta. Lähempää Taipaleen kylämäkeä sivuaa nykyisen maantien varrella sen kaakkoispuolella oleviin kiinteistöihin suunniteltu rinnakkaistie, joka alkaa Taipaleentieltä ja kulkee nykyisen maantien vieraan noin 300 m matkalla lounaaseen. Tämän tielinjauksen varrelle osuu rakentamatonta ketoa Taipaleentien varrella, peltoa ja peltokumpare (kartoissa D, N 6794205 E 212670) siitä lounaaseen, sekä nykyisten asuttujen tonttien laita kylämäen reunassa. Ympäristö vaikuttaa vanhaan maanviljelysasutukseen liittyvien muinaisjäännösten kannalta lupaavalta. Mitään muinaisjäännöksiin viittaavaa tarkastuksessa ei kuitenkaan havaittu.

Lapijoen lounaispuolen peltoalueella tarkastettiin isojakokartassa näkyvän sillan paikka (kartoissa G, N 6784355 E 212120). Lapijoen lounaisrantaa kulkeva tie on ylittänyt lounaasta laskevan puron lähempänä joen rantaa kuin nykyiset tiet. Käytöstä pois jääneellä sillan paikalla ei havaittu mitään jäänteitä sillasta tai tiestä. Puron rantoja paikalla on muokattu perusteellisesti. Kaakkoisrannalla on nyt ilmeisesti viemäriin tai vesijohtoon liittyvä pumppaamo.

Lapijoen lounaispuolella tarkastettiin kahdessa kohdassa nykyisin pois käytöstä jäänyttä vanhan Rauman ja Porin välisen maantien linjausta, joka tulee näillä kohdilla jäämään suunniteltujen uusien tielinjausten alle. Lapijoen kylän Jaakkolan talon länsipuolisella peltoalueella jo ainakin

1700-luvun isojakokartassa näkyvän vanhan maantien linjauksen kohdalla tai ainakin hyvin lähellä sitä kulkee tilustie (kartoissa H). Pelto, joka on tasamaata, oli tarkastuksen aikana korkean kasvuston peitossa. Tilustie kulkee samassa tasossa tasamaalla. Paikalla ei havaittu mitään vanhaan tai nykyiseenkin tiehen liittyviä tierakenteita, eikä siis myöskään muinaisjäännöksenä pidettävää kohdetta. Runsaan kilometrin edellä mainitusta paikasta länteen, Eurajoen ja Rauman kunnanrajalta Sorkanmaantien risteykseen vanha maantie on kulkenut nykyisen valtatie eteläpuolella, missä tiepohja on noin 300 m matkalla monin paikoin maastossa havaittavissa. Tie on ollut tällä linjauksella ainakin 1700-luvun lopulta 1950-luvulle, jolloin nykyinen maantie on valmistunut. Maastohavaintojen perusteella vanhan tiepenkereen hiekkamaa on kaivettu pois uuden tien valmistuttua. Siksi tielinjaus näkyy rinnevarjosteessa ympäristöään alempana olevana alueena (kartoissa I, vanha tiepohja näkyy myös rinnevarjosteessa kohteen Santala 2 kohdekuvauksen yhteydessä olevassa kartassa). Tiepenkereen poiskaivamisen jäljiltä tielinjalle on joillakin kohdin jäänyt suuria irtokiviä, jotka nyt tukkivat ”tien”. Koska vanhat tierakenteet on hajotettu kaivutöissä, ei tätä vanhan maantien osuutta ole syytä pitää muinaisjäännöksenä.

Tulokset

Alueella olevat aiemmin tunnetut muinaisjäännökset ja muut arkeologiset kohteet tarkastettiin samoin kuin niiden lähialue siltä osin kuin tienparannussuunnitelma voi niihin vaikuttaa. Aiemmin tunnettujen muinaisjäännösten sijainti- ja rajaustietoihin ei inventoinnin perusteella ole tarpeen tehdä oleellisia muutoksia (eräitä yksityiskohtien tarkennuksia esitetään kohdekuvauksissa). Tiesuunnitelmalla ei ole vaikutusta aiemmin tunnettuihin rauhoitettuihin muinaisjäännöksiin. Muista arkeologisista kohteista vuonna 2011 dokumentoitu todennäköisesti 1800-luvun loppuun tai 1900-luvun alkuun ajoittuva rakennusjäännös (vuoden 2011 inventointiraportin kohde 40 Kartano, ei muinaisjäännösrekisterissä) tulee tuhoutumaan, mikäli Lapijoen kylän ohittava valtatie uusi linjaus (Ve 3) toteutetaan. Uusiin tiekäytäviin sijoituvilta tielinjauksilta löytyi kolme aiemmin tuntematonta röykkiötä noin kilometrin matkalla Eurajoen ja Rauman rajan molemmin puolin, kaikki todennäköisesti varhaisrautakautisia hautoja. Nämä ovat rauhoitettuja muinaisjäännöksiä. Tieosuuden itäpäässä dokumentoitiin kivrakennelmia (todennäköisesti rakennusmateriaaliksi tarkoitettuja kiviä pinottuina odottamaan kuljetusta), jotka eivät ole rauhoitettuja muinaisjäännöksiä.

4.9.2022

Antti Bilund
Mikroliitti Oy

Kohdekuvaukset

1 Eurajoki Santala

Mjtunnus: 51010001
Status: kiinteä muinaisjäännös
Tyyppi: hautapaikat hautaröykkiöt
Ajoitus: pronssikautinen

Tutkijat: Matti Huurre inventointi 1965
 Turun yliopisto/ Kaija Hothan kaivaus 1984
 Turun yliopisto inventointi 1985
 Vesa Laulumaa inventointi 2009
 Antti Bilund inventointi 2022

Koordin.: N 6793326 E 211146

Kuvaus: *Muinaisjäännösrekisteri:* Santala on Raumalta Eurajoelle tulevan tien eteläpuolella lähellä Rauman rajaa. Röykkiö on noin 200 m Santalan talosta itäkaakkoon, lähellä pellon reunaa, pienen kallion päällä. Röykkiö on matala. Sen läpimitta on 3 m. Vuonna 1984 suoritetussa tutkimuksessa ei todettu mitään erityisiä rakenteita. Röykkiön pohjalta kallion kolosta saatiin palanutta luuta. Kysymyksessä voi siis olla hauta. Mitään esinelöytöjä ei tehty. Tutkimisen jälkeen röykkiö ennallistettiin. Röykkiöstä noin 100 m lounaaseen peltotien ja pellon välillä matalalla kalliolla on toinen kiveys, mahdollisesti peltoraunio. Sitä ei löydetty vuoden 2009 inventoinnissa.

Bilund 2022: Röykkiön todettiin olevan aikaisemman kuvauksen mukaisessa kunnossa. Sen sijainti muinaisjäännösrekisterissä näyttää olevan varsin tarkka. Kohteen raja- ja sijainti muinaisjäännösrekisterin kartassa on piirretty huolimattomasti, sillä kohteen pistesijainti on aivan rajauksen lounaisreunalla. Raja- ja sijainti on oheisella kartalla korjattu siirtämällä sitä noin 10 m etelään. Suunniteltu tielinja kulkee noin 40 m päästä röykkiön eteläpuolelta kallioiden juurella, joten sillä ei ole vaikutusta kalliolla olevaan röykkiöön.

Muinaisjäännösrekisterissä mainitaan Santalasta toinen kiveys, jota ei ole löytynyt vuoden 2009 inventoinnissa (katso Laulumaa 2009, s. 9). Tässä viitataan selvästi Huurteen vuoden 1965 inventoinnissa Santalan kohdekuvauksessa (kohta b) kuvattuun kivikkoon, josta Huurre kirjoittaa: ”Epävarma. Edellisestä n. 100 m lounaaseen on peltotien ja peltotien ja pellon välillä matalalla kalliolla aivan raja-aidan kohdalla epämääräinen kivikko, etupäässä pieniä kiviä. Aidanseipäitten ja puhelin- ja puhelintolpan tukena on isompia kiviä. Koska kivikko on aivan pellon reunassa, on se ehkä pellostä kerätty.” (Huurre 1965)

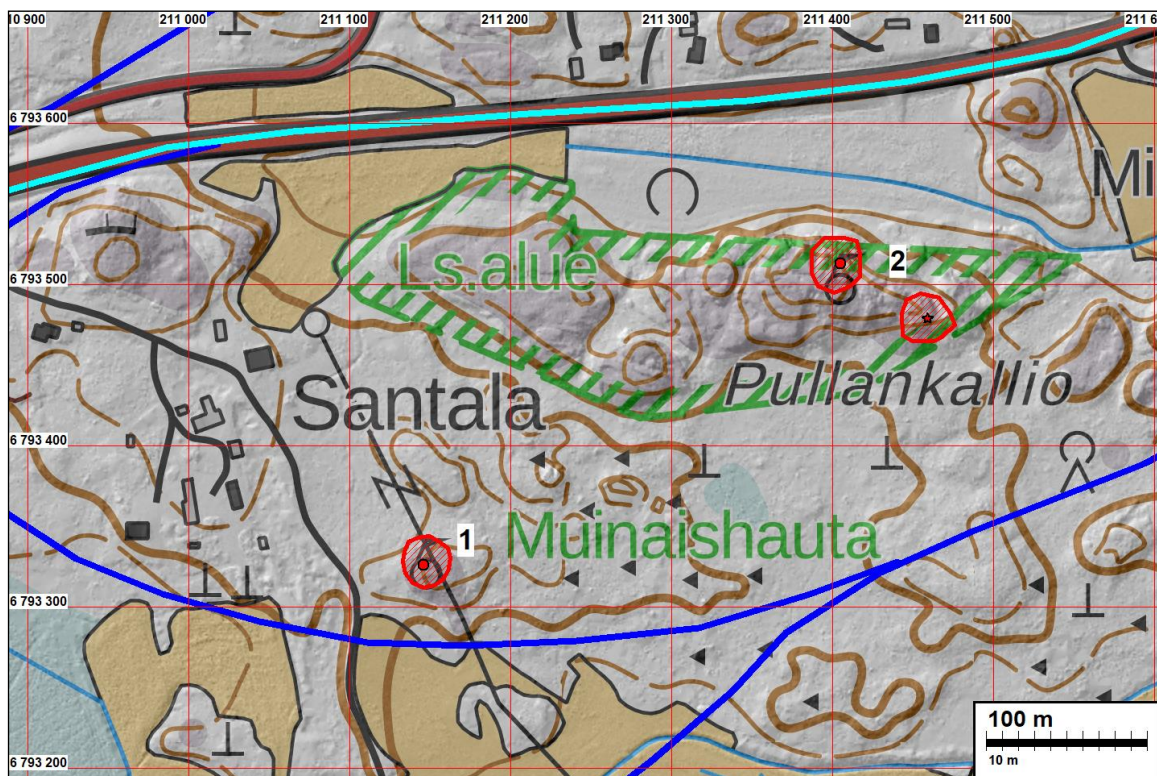
Koska edellä mainittu kiveys on Santalan röykkiöstä lounaaseen, se voisi sijaita inventoitavan tielinjan vaikutuspiirissä. Huurteen kuvauksessa on paljon paikannusta tukevia yksityiskohtia, mutta se vaikuttaa myös osittain ristiriitaiselta. Sata metriä kallion laella olevasta röykkiöstä lounaaseen osuu Santalan ohi etelään kulkevan Miekantien varrelle tai jopa sen länsipuolelle, metsäkaistaleelle, joka on kokonaan metsittynyttä hiekkakuoppaa. Tie, metsäkaistale ja korkeuskäyrän kulusta päätellen myös metsäkaistaleen hiekkakuopat ovat ilmeisesti olleet samanlaiset jo vuoden 1962 peruskartassa. Metsäkaistaleen länsireunassa on Santalan tilan raja jonnekin tarkalleen sata metriä länsilounaaseen kallion laella olevasta röykkiöstä. Siellä tai tien varressa olisi voinut olla puhelinpylväskin. Tällä alueella Miekantien varrella ei kuitenkaan näytä missään olevan kalliota. Kalliota on lounaan puolella vain huomattavasti lähempänä kallion laella olevaa röykkiötä. Huurteen ilmoittama etäisyys Santalan talosta kallion laella olevaan röykkiöön on 200 m. Kartalta mitattuna etäisyys on kuitenkin vain 125 m. Jos etäisyys kallion laella olevasta röykkiöstä b-kohteeseen on samassa suhteessa yliarvioitu, olisi etäisyys todellisuudessa vain 60-70 m. Tämäkin on kuitenkin liian suuri etäisyys, sillä pellon laita on röykkiön lounaispuolella alle 50 m päässä ja kallion reuna vielä lähempänä. Tätä Huurteen mainitsemaa kohdetta ei siten nytkään voitu paikantaa.

Huurre mainitsee Santalan tienoilta vielä vanhemmissa lähteissä nimellä ”Santalalan röyskä” tunnetulla kalliolla olevan epäselvän kiviraunion. Huurre on pystynyt paikantamaan kallion, mutta ei ole löytänyt sieltä mitään hautaröykkiön tapaista. Huurre ilmoittaa ”Santalalan röyskän” sijainniksi peruskoordinaatteina ”x = 6784 64, y = 533 28”, mutta tämä koordinaattipiste on keskellä alavaa peltoa yli 500 m länsiluoteeseen Santalasta. Huurteen sanallisen kuvauksen mukaisesti ”Santalalan röys-

kä” on kuitenkin Santalasta pohjoisluoteeseen ja maantien etelälaidalla. Kartalla sanallisen kuvauksen mukaisella kohdalla onkin kallio, jonka huipun koordinaateiksi sopii $x = 6784\ 64$, $y = 533\ 72$ eli N 6793511 E 210959. (Huurre on siis ilmeisesti mitannut kartalta pisteen etäisyydeksi 280 m koordinaattilinjasta $y = 534$, mutta liittänyt sen suoraan kilometrikoordinaattiin 533, kun olisi ensin pitänyt vähentää $1000-280=720$.) Kallio tarkastettiin nyt inventoinnissa, mutta mitään ei löytynyt.



Santalán röykkiö avokalliokumpareen laella. Kuvattu itään.



Kiinteät muinaisjäännökset Santala (1) ja Pullankallio (Pullanvuori) (2) suojelurajauksineen merkittynä punaisella peruskartalla, johon on lisätty rinnevarjostus ja inventoitavat tielinjaukset, vanha linjaus turkoosilla ja uudet tummansinisellä.

2 Eurajoki Pullankallio (Pullanvuori)

Mjtunnus: 51010002
Status: kiinteä muinaisjäännös
Tyyppi: hautapaikat hautaröykkiöt
Ajoitus: pronssikautinen

Tutkijat: Matti Huurre inventointi 1965
 Kaija Hothan kaivaus 1984
 Turun yliopisto inventointi 1985
 Vesa Laulumaa inventointi 2009
 Antti Bilund inventointi 2022

Koordin.: N 6793513 E 211405

Kuvaus: *Muinaisjäännösrekisteri:* Mahdollinen hautaröykkiö sijaitsee Pori-Rauma -tien eteläpuolella, korkean kallion itäreunalla, lähes korkeimmalla kohdalla. Röykkiö oli ennen tutkimuksia pahasti hajotettu. Sen koko oli 13 x 8 m. Reunakiveystä oli jäljellä luoteis- ja pohjoisreunalla. Tutkimusten jälkeen röykkiö rekonstruoiitiin oletettuun alkuperäiseen muotoon. suurin osa röykkiön ulkopuolelle heitellyistä kivistä kannettiin reunakehän rajaamalle alueelle. Röykkiön halkaisijaksi tuli 6 m. Se on lähes pyöreä pohja-alaltaan ja päältä tasaisesti kaartuva. Tutkimuksissa röykkiöstä saatiin palanutta luuta. Röykkiössä oli myös mahdollisesti sisärakenteita. Kohde tarkastettiin vuoden 2009 inventoinnissa ja sen kunto todettiin ylläolevan mukaiseksi. Lisäksi löydettiin noin 100 metriä em. röykkiöstä itään toinen röykkiö.

Bilund 2022: Röykkiöiden todettiin olevan aikaisemman kuvauksen mukaisessa kunnossa. Niiden sijainti muinaisjäännösrekisterissä näyttää olevan varsin tarkka. Läntisen röykkiön sijainti on N 6793513 E 211405. Alakohteena olevan itäisen röykkiön sijainti on N 6793479 E 211459, joten sen etäisyys läntisestä röykkiöstä on vain noin 60 m. Läntisen röykkiön ympärille piirretty muinaisjäännösrajaus on piirretty huolimattomasti, sillä röykkiö on aivan rajauksen luoteisreunalla. Rajaus on oheisella kartalla korjattu siirtämällä sitä noin 10 m länteen. Suunniteltu tielinja kulkee noin 150 m päästä röykkiöiden eteläpuolelta hyvin louhikkoisessa kumparemaastossa. Välissä on myös pienialainen suo. Maastoa tarkastettiin Pullankallion ja tielinjan välissä, mutta mitään muinaisjäännöksiin viittaavaa ei havaittu. Suunnitellulla tielinjalla ei ole vaikutusta kallion laella olevaan röykkiöihin.



Vasemmanpuoleisessa kuvassa on Pullankallion läntinen röykkiö kuvattuna luoteeseen, oikeanpuoleisessa kuvassa itäinen röykkiö kuvattuna itään.

3 Eurajoki Helo

Mjtunnus: 1000014160
Status: kiinteä muinaisjäännös
Tyyppi: hautapaikat hautaröykkiöt
Ajoitus: pronssikautinen

Tutkijat: Vesa Laulumaa inventointi 2009
Antti Bilund inventointi 2022

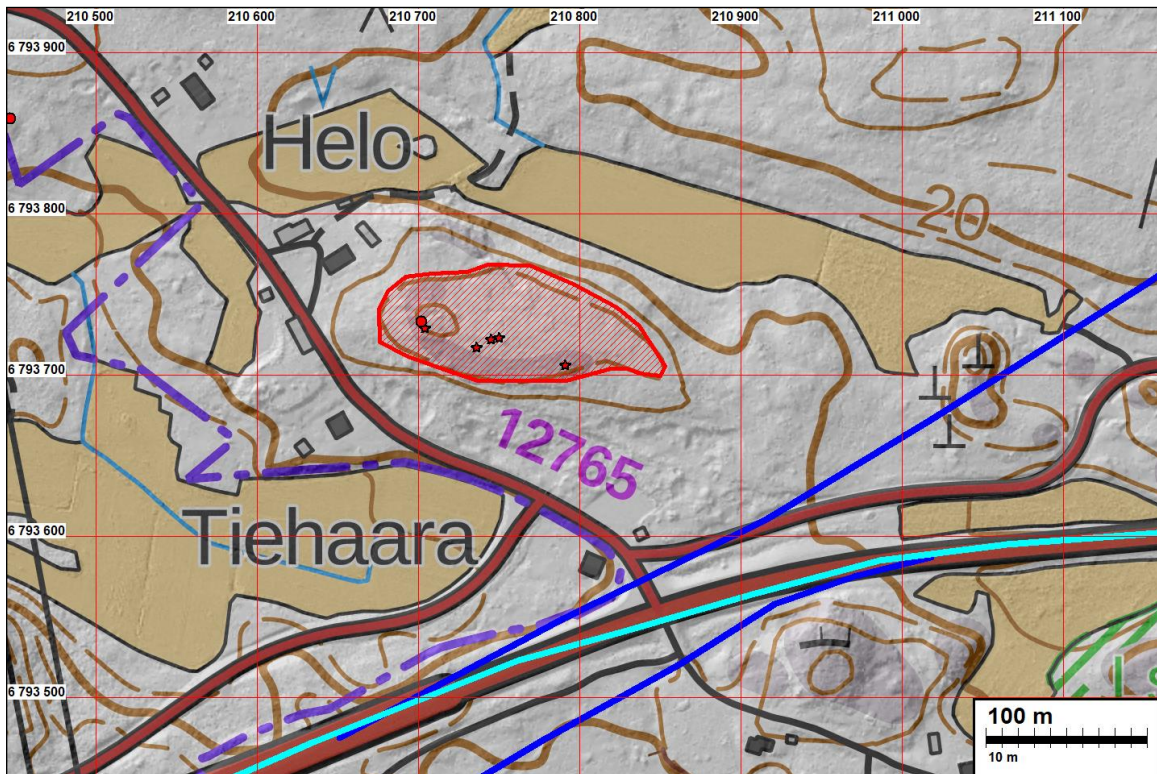
Koordin.: N 6793733 E 210702 (Läntisimmän rökkiön (rökkiö 1) gps-koordinaatti)

Kuvaus: *Muinaisjäännösrekisteri:* Kohde sijaitsee vain noin 70 metriä Rauman rajasta ja 150 metriä valtatie 8 pohjoispuolella, Sorkkaan menevän tien koillispuolella olevalla mäellä. Kallioisella mäellä on kuusi kallion päälle kasattua rökkiötä. Rökkiö 1 on halkaisijaltaan noin 4 metriä ja matala. Rökkiö 2 on edellisestä noin 8 metriä etelälounaaseen ja se on sammalen peittämä. Tarkkaa kokoa on vaikea hahmottaa, halkaisija on ehkä noin neljä metriä. Rökkiö 3 on itäisin rökkiöistä. Sen kiveys vaikutta hajoitetulta ja se on levinnyt noin 2,5 x 5 metriä kokoiselle alueelle. Kiveyksen keskelle on todennäköisesti myöhemmin kasattu pieni keko rökkiön kivistä. Rökkiöt 4 ja 5 ovat vaikuttavat koskemattomilta, niiden halkaisija on noin kuusi metriä ja ne ovat noin 70-80 cm korkeita. Rökkiön 6 keskellä kasvaa aikuinen mänty ja sen ympärillä on lohkareita, joten rökkiön koko ja muoto on vaikeasti hahmotettavissa.

Mäen eteläosassa, tien ja mäen välissä, on ollut sorakuoppa. Kuoppa ei ole erityisen syvä, mutta kaivantoja on melko laajalla alueella. Mikäli asuinpaikka on sijainnut tällä alueella, se on tuhoutunut. On mahdollista, että asuinpaikka on sijainnut hieman ylempänä, kallioiden pohjoispuolella olevalla loivasti pohjoiseen viettävällä alueella. Alueelle tehtiin vuoden 2009 inventoinnissa muutama koepisto, mutta niistä ei löytynyt merkkejä asuinpaikasta. Alue vaatisi kuitenkin laajemman ja systemaattisemman koekaivauksen asian varmistamiseksi.

Bilund 2022: Mäen lakialueen todettiin olevan aikaisempien kuvausten mukaisessa kunnossa. Maastossa havaittiin kaksi läntisintä ja itäisin rökkiö ja yksi rökkiö niiden välissä. Kaikkia mäen laella aiemmin dokumentoituja kuutta rökkiötä ei kuitenkaan pyritty paikantamaan. Mäen laen itäpäättä tutkittiin tarkemmin, mutta sieltä ei löytynyt rökkiötä aiemmin havaittujen lisäksi. Suunniteltu tielinjaus ei uhkaa rökkiötä.

Inventoinnissa tarkastettiin mäen etelä- ja kaakkoisrinne siltä osin kuin suunniteltu tielinjaus siihen vaikuttaa. Kuten aiemmassa kohdekuvauksessa on todettu, tällä alueella on hiekkamaata. Alue on osa harjumuodostumaa, joka jatkuu valtatie eteläpuolella Santalan talon ohi eteläkaakkoon ja häviää suopeltoon noin puolen kilometrin päässä. Helon mäen etelärinne on ollut asuinpaikaksi hyvin sopivaa maastoa rannalla tai sen tuntumassa pronssikaudella rannan ollessa tasolla 20 mmpy tai hieman ylempänä. Koko Helon mäen kallioisen ja louhikkoisen ylärinteen ja valtatie välinen hiekkamaa-alue on kuitenkin täynnä eri-ikäisiä hiekkakuoppia, ja osittain kaivettu ja uudelleen muotoiltu aiemmissa tietöissä. Ehjää maastoa, jossa muinaisjäännöksiä olisi voinut säilyä, ei ole jäljellä. Idempänä, tasalta N 210910 itään, hiekkakuoppia ei ole, mutta maakin muuttuu kivistä kivikkoiseksi, eikä ole asuinpaikaksi sopivaa. Suunniteltu tielinjaus ei siis aiheuta vaaraa muinaisjäännöksille.



Kiinteä muinaisjäänös Helo (3) suojelurajauksineen merkittynä punaisella peruskartalla, johon on lisätty rinnevarjostus ja inventoitavat tielinjaukset, vanha linjaus turkoosilla ja uudet tummansinisellä.



Helon mäellä olevia röykkiöitä. Vasemmanpuoleisessa kuvassa mäen korkeimmalla kohdalla oleva röykkiö 1 kuvattuna pohjoiseen. Etualalla vasemmalla on rakennustarvikkeita, joita on paikalle pinottuna myös vuoden 2009 inventointiraportissa olevassa valokuvassa (Laulumaa 2009, s. 19). Oikeanpuoleisessa kuvassa on kasvillisuuden lähes kokonaan peittäämä röykkiö 2 kuvattuna itään.

4 Eurajoki Lapijoki

Mjtunnus: 1000013356

Status: mahdollinen muinaisjäänös

Tyyppi: teollisuuskohteet

salpietarikeittämöt

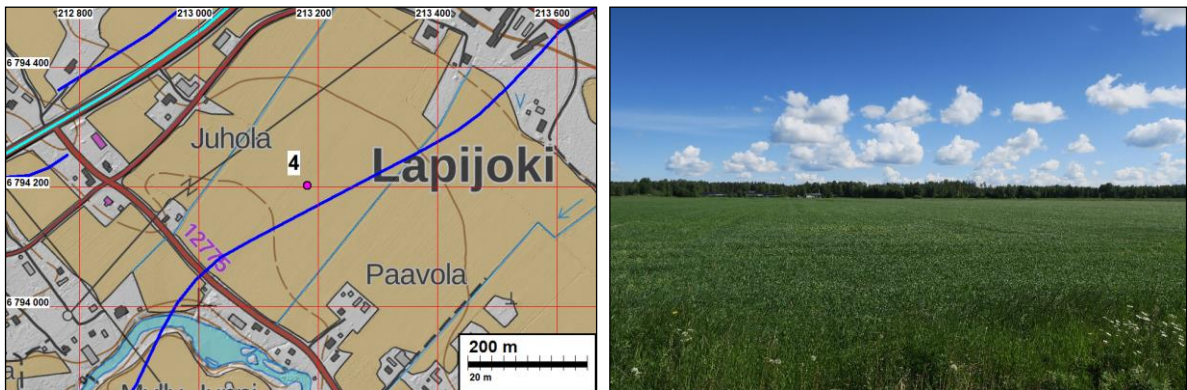
Ajoitus: historiallinen

Koordin.: N 6794202 E 213182 (osoittaa kartan tekstiä "Lapijoki")

Kuvaus: *Muinaisjäänösrekisteri:* Tieto Lapijoen salpietaritehtaasta sisältyy vuoden 1570 luetteloon valtakunnan salpietaritehtaista. Tehdas on ollut toiminnassa Mikko Mar-

kuksenpojan johdolla ainakin vuonna 1571 ja myöhemmin samalla vuosikymmenellä. Tehdas lopetti toimintansa todennäköisesti vuonna 1582. Tämän jälkeen toiminta siirrettiin Ulvilaan. Tehtaan tarkasta sijaintipaikasta ei ole tietoa.

Bilund 2022: Muinaisjäänösrekisterissä ilmoitettu kohteen sijainti (N 6794202 E 213182) osuu noin 40 m luoteeseen erään vt8:n rinnakkaistien linjauksesta. Paikka on keskellä laajaa, tasaista peltoaaukeaa. Mitään konkreettista, asiakirjalähteisiin tai löytöihin perustuvaa tietoa salpietarikeittämön sijainnista juuri kyseisellä paikalla ei ole. Vaikka kylää tarkoittava paikannimi Lapijoki jossain kartassa koordinaattiselitteen mukaisesti onkin tällä kohdalla, ei paikka edes ole Lapijoen kylän maalla, vaan sen itäpuolella olevan naapurikylän Taipaleen maalla. Varsinainen Lapijoen kylä on sijainnut lähes puolentoista kilometrin päässä lännessä jo ainakin Olof Mörtin piirtämässä kartassa 1600-luvun lopulla (Mört 1697) kuten myöhemminkin. Mörtin kartassa paikka on aivan kartan reunan tienoilla, mutta kartalla näkyvä alue paikalta etelään on Taipaleen kylän maata. Isojakokartan (Tillberg 1783b) mukaan Lapijoen kylän maata on lähimmillään lähes puolen kilometrin päässä lännessä ja hieman kauempana koillisessa metsäalueella. Koska salpietarikeittämön todellisesta sijainnista ei ole tietoa, ei ole erityistä syytä olettaa, että se on ollut tällä paikalla. Siten ei ole myöskään syytä olettaa, että tien rakentaminen uhkasi mahdollista muinaisjäänöstä. Olisi toivottavaa, että kohteelle löytyisi paremmin perusteltu sijainti historiallisten lähteiden perusteella.



Vasemmalla olevassa kartassa mahdollinen muinaisjäänös Lapijoki (4) on merkittynä muinaisjäänösrekisterin sijaintitiedon mukaisesti violetilla pallolla peruskartalla, johon on lisätty rinnevarjostus ja inventoitavat tielinjaukset, vanha linjaus turkoosilla ja uudet tummansinisellä. Oikealla olevassa valokuvassa kohde on keskellä laajaa tasaista peltoa, likimain kuvan keskellä, vähän lähempänä kuvaajaa kuin taustalla näkyvää metsänreunaa. Kuvattu Taipaleentieltä koilliseen. Suunniteltu rinnakkaistie kulkee kuvanottopaikalta likimain kuvaussuunnassa pellon poikki taustalla näkyvään metsään.

5 Eurajoki Santala 2

Mjtunnus: (uusi kohde)
Status: kiinteä muinaisjäänös
Tyyppi: hautapaikat hautaröykkiöt
Ajoitus: varhaismetallikautinen

Tutkijat: Antti Bilund inventointi 2022

Koordin.: N 6793391 E 210695

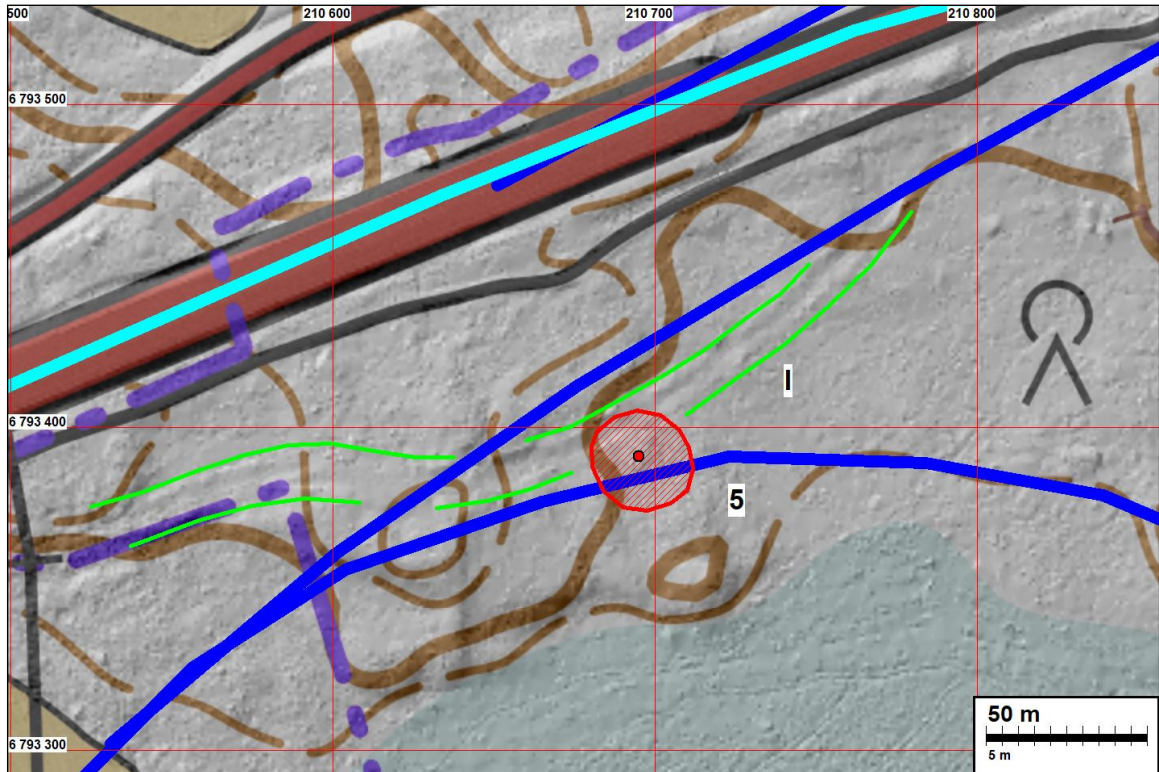
Kuvaus: *Bilund 2022:* Röykkiö löytyi inventoinnissa 15.6.2022. Se sijaitsee kalliopohjaisessa kangasmaastossa, jossa maaperä on melko kivistä hiekkamoreenia. Lähialueen korkein kohta, pienialaisen mäen laki, on noin 50 m päässä lännessä ja runsaat viisi metriä röykkiötä ylempänä. Sieltä maasto laskee itään ja kaakkoon, mutta ei tasaisesti. Röykkiö on rinteessä kohti etelää suuntautuvalla matalalla harjanteella, josta maan pinta laskee pari metriä itään ja hiukan länteen, ennen kuin rinne alkaa siellä nousta jyrkemmin. Harjanteen korkein kohta on noin 40 m etelään röykkiöstä (näkyvä kartassa 20 mmpy korkeuskäyrän muodostamana kumpareena). Röykkiö on harjanteella noin kymmenen metrin läpimittaisella, puolisen metriä ympäristöstään kohoavalla kumpareella, arviolta hyvin lähellä tasoa 20 mmpy. Idässä maasto tasoittuu ja maaperä muuttuu vähäkivisemmäksi hiekaksi tason 20 mmpy alapuolella. Etelässä, noin 60 m päässä röykkiöstä, on suon laita tasolla 17,5 mmpy. Suon paikalla on ilmeisesti ollut meren lahti varhaiselle rautakaudelle asti. Noin 200 m päässä idässä on eteläkaakkoon suuntautuva harju, jolla sijaitsee Santalan talo ja sen kaakkoispuolella aiemmin tunnettu hautaröykkiö (Santala, muinaisjäännostunnus 51010001). Tämän kohteen nimeksi on annettu Santala 2 erotukseksi aiemmin tunnetusta kohteesta. Valtatie on noin sadan metrin päässä pohjoisessa. Sen vierellä eteläpuolella on yksityistie, joka on lähimmillään noin 60 m päässä röykkiöstä.

Röykkiön lähiympäristössä oli inventoinnin aikaan äskettäin harvennettua mäntymetsää. Alueella oli paljon metsätraktorin jälkiä ja hakkuutähteitä kasoina. Lähin metsätraktorin ura sivusi röykkiön etelälaitaa. Traktorin pyörät olivat irrottaneet muutamia kiviä röykkiön reunasta, ja muutenkin sammalkerros oli metsätöissä suurelta osin rikkoutunut röykkiön eteläpuoliskossa, jossa kiveys oli hyvin näkyvissä. Röykkiön pohjoispuoli oli paksun ja ehjän sammalkerroksen peitossa. Röykkiö koostuu keskimäärin 20-25 cm läpimittaisista kivistä. Keskellä on noin metrin läpimittainen kivi, jonka huippu on lähes puoli metriä muun kiveyksen yläpuolella. Tämä kivi näyttää olevan keskellä röykkiötä ja siis silmäkivi, jonka ympärille röykkiö on koottu. Röykkiö näyttää olevan pyöreä ja läpimitaltaan 4-5 m. Kiveyksen paksuus näyttää olevan 40-50 cm röykkiön keskiosassa olettaen, että maanpinta silmäkiven ympärillä on samassa tasossa kuin röykkiön parhaiten erottuvilla reunoilla lännessä, etelässä ja idässä. Kiveyksen pinta silmäkiven ympärillä oli näillä suunnilla tasainen tai loivasti laskeva ja röykkiön reunoilla jyrkempi. Reunoilla näytti olevan ainakin joitakin suurempia kiviä. Pohjoisessa röykkiön profiilia ja reunaa oli vaikeampi havaita paksun sammalen ja puun juurakkojen vuoksi, mutta mikään ei viitannut siihen, että se olisi erilainen kuin muilla reunoilla.

Maastosijaintinsa ja korkeusasemansa perusteella röykkiö on todennäköisesti varhaismetallikautinen ja tarkemmin varhaisrautakautinen hautaröykkiö, joita ympäröivillä alueilla on runsaasti. Röykkiö ei ole selvästi ympäristöstään kohoavalla maastonkohdalla kuten monet alueen pronssikautiset hautaröykkiöt, mutta se on kuitenkin ollut lähellä rantaa. Merenpinnan ollessa tasolla 18 mmpy röykkiö on ollut itäpuolella olleelta rannalta nousseen törmämäisen rinteiden päällä. Noin kymmenen metrin päässä röykkiön pohjoispuolella on vanhan maantien pohja, joka on ilmeisesti purettu nykyisen valtatievalmistuttua ajamalla tiepenkereessä ollut hiekkaa uusiokäyttöön (jäljelle on jäänyt joitakin suurempia kiviä keskelle entistä tielinjaa). Röykkiö on kuitenkin selvästi erillään tien reunasta ja vähän sitä ylempänä. Ei ole mitään ilmeistä syytä miksi röykkiö olisi koottu paikalle tien rakennus-, käyttö- tai purkuaikana tai muun myöhäisen maankäytön yhteydessä. Todennäköisimmältään siis näyttää, että röykkiö on varhaismetallikautinen hautaröykkiö.

Kaksi valtatieparantamiseen liittyvää rinnakkaistien linjausta sivuaa röykkiötä. Vaikka pohjoisempi linjaus jääkin muutamia metrejä ehdotetun muinaisjäänöstä rauksen ulkopuolelle, kummankin tievaihtoehdon toteuttaminen suunnitelman mu-

kaisena edellyttää mielestäni lisätutkimuksia. Maasto ja maaperä inventoinnissa havaitun röykkiön lähiympäristössä, erityisesti lounaassa ja koillisessa hieman 20 mmpy tason alapuolella on sellaista, että alueelta voisi koekuopituksessa löytyä muita röykkiöön liittyviä muinaisjäännöksiä, esimerkiksi asuinpaikkajäännöksiä.



Kiinteä muinaisjäänös Santala 2 (5) suojelurajauksineen merkittynä punaisella peruskartalla, johon on lisätty rinnevarjostus ja inventoitavat tielinjaukset, vanha linjaus turkoosilla ja uudet tummansinisellä. Karttaan on merkitty myös röykkiön pohjoispuolelta kulkeva vanha maantien linjaus, joka näkyy rinnevarjosteissa. Tie on ollut tällä linjauksella jo ainakin 1700-luvun lopulta 1950-luvulle, jolloin nykyinen maantie on valmistunut. Maastohavaintojen perusteella vanhan tiepenkereen hiekkamaa on kaivettu pois uuden tien valmistuttua. Siksi tielinjaus näkyy rinnevarjosteissa ympäristöään alempana olevana alueena. Vanha tiepohja (I) on osoitettu sen ulkoreunoille piirretyillä vihreillä viivoilla.



Vasemmanpuoleisessa kuvassa näkyy röykkiö kuvattuna pohjoiseen. Etualalla on röykkiön vieritse kulkeva tuore metsätraktorin ura. Taustalla harvan metsän takareunalla kulkee Takalantie ja sen takana, matalan metsänreunan edessä valtatie 8. Oikeanpuoleisessa kuvassa näkyy röykkiön kiveystä, jota on tullut esiin sammalen alta metsätöiden seurauksena. Kuvattu luoteeseen.



Vasemmanpuoleisessa kuvassa rökkiön eteläosan kiveystä kuvattuna koilliseen. Metsäkone on rikkonut kiveystä aivan rökkiön eteläreunalla. Ylinnä rökkiössä näkyy terävahuippuinen kivi, joka näyttää olevan suuri maakivi ja todennäköisesti alkuperäisellä paikallaan, siis rökkiön silmäkivi. Oikeanpuoleisessa kuvassa näkyy rökkiön pohjoispuoli ja keskellä korkeimpana silmäkivi kuvattuna etelään. Pohjoispuolen kiveys on suurelta osin säilyttänyt sammalpeitteensä metsätöissä. Vain muutamia kiviä näkyy selvästi.

6 Eurajoki Miekantie

Mjtunnus: (uusi kohde)
Status: kiinteä muinaisjäännös
Tyyppi: hautapaikat hautarökkiöt
Ajoitus: varhaismetallikautinen

Tutkijat: Antti Bilund inventointi 2022

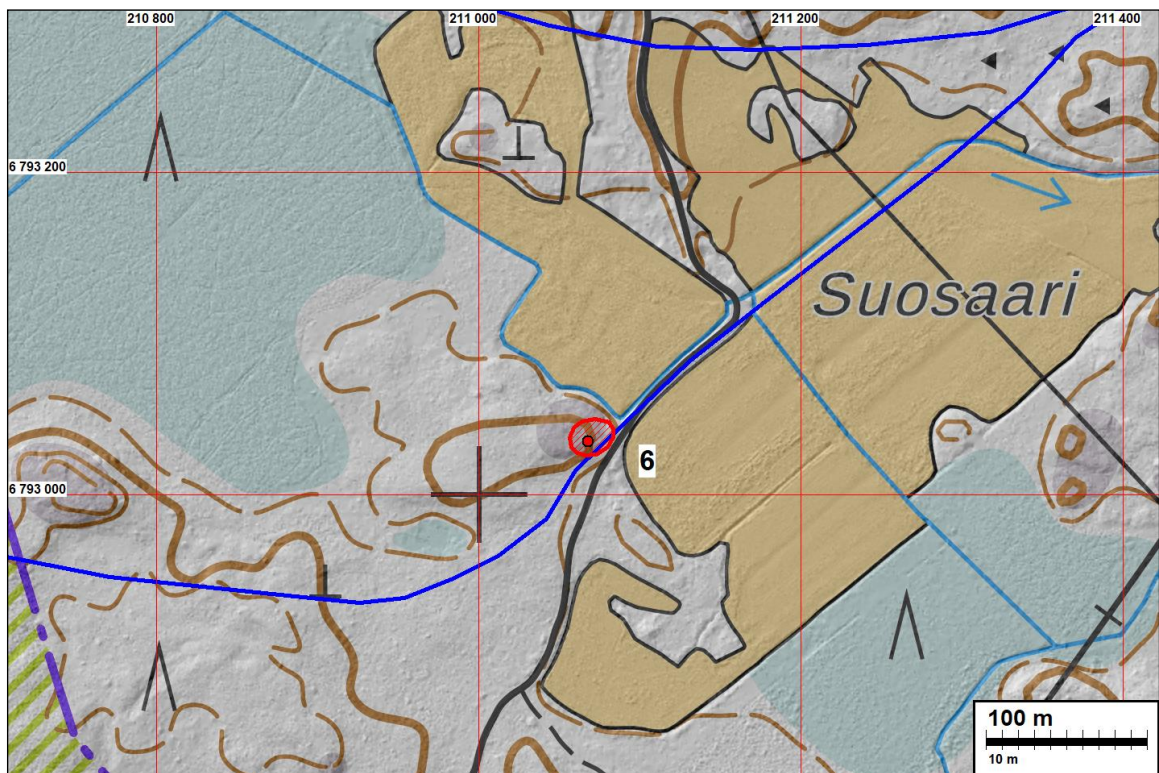
Koordin.: N 6793033 E 211068

Kuvaus: *Bilund 2022:* Rökkiö löytyi inventoinnissa 15.6.2022. Se sijaitsee kalliopohjaisella kumpareella, jota ympäröi tasainen suo joka puolella paitsi lounaassa, missä on samanlaista kalliomaastoa. Rökkiön tasalta itään suo on raivattu pelloksi. Suon paikalla on ilmeisesti ollut meren lahti varhaiselle rautakaudelle asti. Suon laita seuraa 17,5 mmpy korkeuskäyrää. Kumpareen keskiosa kohoaa hieman 20 mmpy tason yläpuolelle alueella, joka on lännestä itään noin sata metriä pitkä ja 30-40 m leveä. Kumpareen itäosa on lähes avokalliota. Hiekkamaata on vain kallion painanteissa. Kallioalue on kuitenkin sammalpeitteistä ja sillä kasvaa havupuuvältaista metsää. Kumpareen itäkärkeä sivuaa Miekantie, joka tulee valtatieltä pohjoisesta ja jatkuu paikalta etelään. Rökkiö sijaitsee kallioalueella, kumpareen itäpään lähellä, 20 mmpy korkeuskäyrällä. Kallio laskee paikalta melko jyrkkänä rinteinä pari metriä etelään, loivana harjanteena itään Miekantien laitaan asti ja melko loivana, tasaisena rinteinä pohjoiseen. Lännen puolella kallio nousee vielä hiukan kumpareen korkeimmalle laelle. Noin kymmenen metriä rökkiöstä länteen kalliolla on rajamerkki tilanrajojen risteyksessä.

Rökkiö on pyöreähkö, läpimitaltaan 3,5-4 m ja arviolta 30-40 cm korkea olettaen, että kalliopinta sen alla on tasainen. Keskiosassa on keskimäärin 20 cm läpimittaisista kivistä koostuvaa irtonaista kiveystä. Keskiosa on varsin tasainen. Reunoilla on suurempiakin kiviä, joista osa ulottuu kiveyksen keskiosaa ylemmäs. Rökkiö on paksun sammalkerroksen peitossa, ja vain muutamien isompien kivien yläosat ovat sammalen yläpuolella. Noin puolet rökkiöstä on luoteisreunalla kasvavien nuorten kuusien alla. Eteläreuna on osittain eteläpuolella kasvavan suuren kuusen oksien alla. Paksun sammalkerroksen ja puiden vuoksi rökkiö ei ole helposti ha-

vaittavissa. Kiveyksen ulottuvuuden kuitenkin havaitsee rökkiön päällä kävellessä, koska keskiosan irtonaiset kivet heiluvat jalkojen alla. Varmaankin tämän takia kallon itäkärjestä suoraan kohti rökkiötä tuleva polku tekee rökkiön kohdalla mutkan ja kiertäen sen pohjoispuolelta. Kiveystä tutkittiin kairaamalla, mutta hyvin harvoissa kohdissa kaira upposi irtonaisen kivikerroksen alapuolelle. Yhdessä kohdassa kairaan jäi kiveyksen alta kallon pinnan päältä noin 3 cm likaista, tummaa hienoa hiekkaa. Hiiltä tai palanutta luuta ei havaittu.

Rökkiö on maastohavaintojen, topografisen sijaintinsa ja korkeusasemansa perusteella todennäköisesti varhaismetallikautinen ja tarkemmin varhaisrautakautinen hautarökkiö, joita ympäröivillä alueilla on runsaasti. Valtatien parantamiseen liittyvä rinnakkaistien linjaus sivuaa rökkiötä. Rinnakkaistien toteuttaminen suunnitelman mukaisena saattaa vaatia lisätutkimuksia.



Kiinteä muinaisjäännös Miekantie (6) suojelurajauksineen merkittynä punaisella peruskartalla, johon on lisätty rinnevarjostus ja inventoitavat uudet tielinjaukset tummansinisellä.



Vasemmanpuoleisessa kuvassa rökkiö on kuvan keskellä, oikea puolisko pienten kuusien alla ja vasen reuna niistä vasemmalle, kuusen alla näkyvän kiven tienoilla. Kuvattu länteen. Oikeanpuoleisessa kuvassa on sammalen peittämää, mutta jalan alla irtonaista kiveystä rökkiön keskiosassa. Kuvattu etelään.



Vasemmanpuoleisessa kuvassa näkymä kuvattuna röykkiön päältä itään kohti kallion kärkeä ja esihistoriallisena aikana veden alla ollutta nykyistä peltoa. Etualalla röykkiön reuna näkyy kaarevana pienen kuusen alla. Oikeanpuoleisessa kuvassa näkymä kuvattuna kallion kärjestä loivasti nousevan kallioharjanteen laen suunnassa länteen. Röykkiö on kuvan keskellä pienten kuusien alla. Kallion kärjestä lähtevä polku suuntautuu kohti röykkiötä, mutta kiertää sen oikealta.

7 Rauma Takalantie

Mjtunnus: (uusi kohde)
Status: kiinteä muinaisjäännös
Tyyppi: hautapaikat hautaröykkiöt
Ajoitus: varhaismetallikautinen

Tutkijat: Antti Bilund inventointi 2022

Koordin.: N 6793069 E 210095

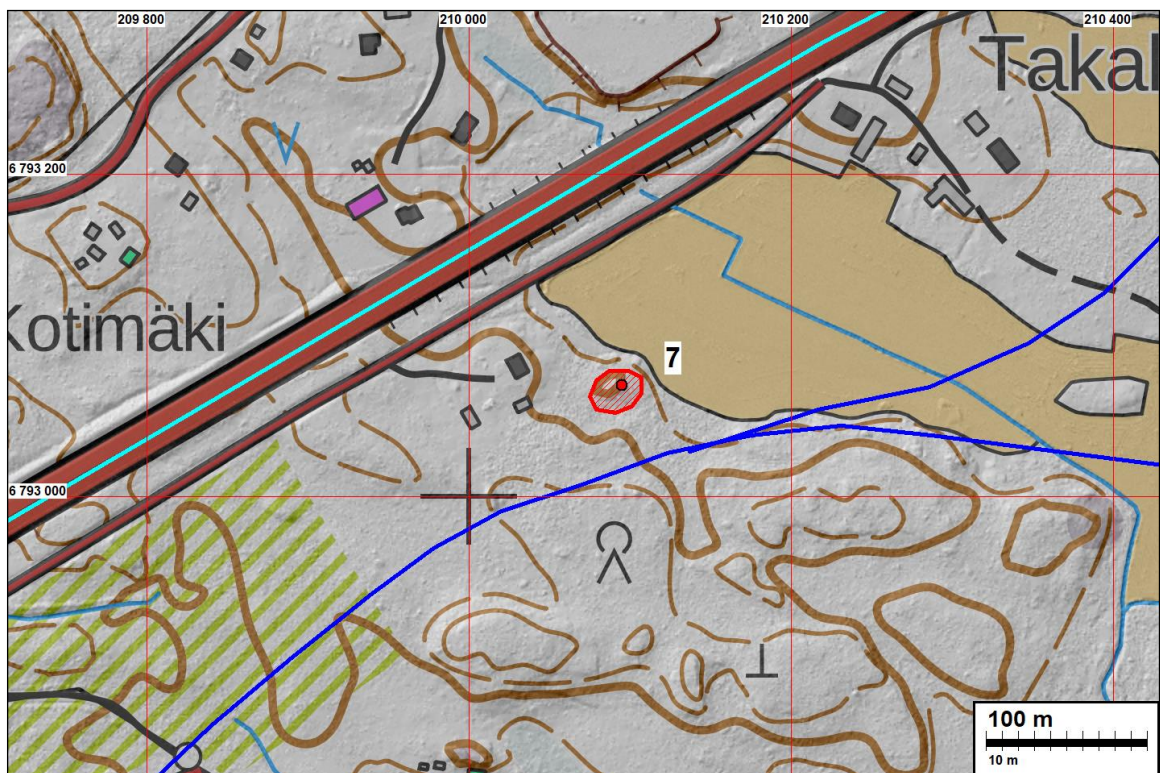
Kuvas: *Bilund 2022:* Röykkiö löytyi inventoinnissa 19.6.2022. Se sijaitsee laajan metsäisen, moreeni- ja kalliopohjaisen mäen koillislaidalla pienellä avokalliokumpareella. Koillisessa on noin sata metriä leveä suopelto, jonka takana samoin kuin kauempana pohjoisessa on moreeni- ja kalliopohjaista maastoa. Pelto avautuu noin puolen kilometrin päässä kaakossa laajemmalle suoperäiselle tasangolle. Pellon ja laajemminkin suoalueen laita seuraa 17,5 mmpy korkeuskäyrää. Pellon paikalla on ilmeisesti ollut meren lahti varhaiselle rautakaudelle asti, ja kalliokumpare, jonka laki on tasolla 20 mmpy on ollut sen rannalla. Valtatie on 120 m päässä luoteessa, ja sen kaakkoispuolella kulkeva Takalantie 80 m päässä. Lähin asutus on Takalantien varrella omalla tontillaan oleva omakotitalo noin 50 m röykkiöstä länsiluoteeseen. Kumpareen lähiympäristö oli inventoinnin aikaan pääasiassa vaikeakulkuisia, nuorta puuntaimikkoa ja pensaikkoa kasvaa hakkuuaukeata, jolla maata oli muokattu hakkuun jälkeen.

Kalliokumpareen laella oleva sileäpintainen avokallioalue on itäkoillisesta länsiluonaaseen noin 15 m pitkä ja 10 m leveä. Sen itäosa on lähes vaakasuora, mutta lännessä, luoteessa ja nopeimmin pohjoisessa kalliopinta kaartuu alaspäin. Lakitasanteen itä- ja eteläreunoilla kallio laskee jyrkkänä portaana noin metrin, koillisessa vähän enemmänkin moreenimaalle. Kallion lakitasanteella on matala, laakea, kentämäinen, pelkästään kivistä koostuva röykkiö. Kiveys koostuu pienistä kivistä, joiden läpimitta on enimmäkseen 10-15 cm, enimmilläänkin vain noin 20 cm. Kivien joukossa on paljon punaisia hiekkakivilaakoja. Röykkiö on pyöreähkö tai soikea, pi-

tuus idästä länteen 6 m ja leveys ainakin 5 m. Idässä ja etelässä rökkiö ulottuu kallion lakitasanteen reunaan. Pohjoisessa ja luoteessa kiveyksen reuna jää paksun sammalen, puun juurien ja risukon alle, joten sen ulottuvuus voi siellä olla jonkin verran suurempikin ennen kuin kallio alkaa laskea jyrkemmin. Itä- ja eteläosasta sammalkerros oli inventoinnin aikana hakkuuaukion suunnasta paistavan aurinon kuivattama ja suurelta osin hajonnut paljastaen kiveyksen hyvin näkyville. Kivikerros on kalliopinnan muotojen perusteella arvioiden ohut, ehkä 25-30 cm. Lakitasanteen reunan alla olevassa kalliojyrkänteessä idässä tai itäkoillisessa oli kuitenkin nähtävissä kalliosta oleva muutaman kymmenen senttimetrin levyinen ja puolisen metriä syvä lohkeama, joka näyttää jatkuvan rökkiön alle. Sen täytteenä oli jonkin verran isompia kiviä kuin rökkiön pintakerroksessa.

Rökkiö on maastohavaintojen, topografisen sijaintinsa ja korkeusasemansa perusteella todennäköisesti varhaismetallikautinen ja tarkemmin varhaisrautakautinen hautarökkiö, joita ympäröivillä alueilla on runsaasti.

Valtatien parantamiseen liittyvä rinnakkaistien linjaus on lähimmillään noin 50 m päässä eteläkaakossa. Suunnitelman mukaisesti rakennetulla tiellä ei ole vaikutusta rökkiöön, jonka ehdotettu muinaisjäännösrajausta kattaa vain avokalliokumpareen. Maastohavaintojen perusteella tielinjaus rökkiön eteläpuolella on kivikkoisella moreenirinteellä. Vaikka havaintomahdollisuudet inventoinnin aikana kyseisellä alueella olivat pensaikosta ja metsänuudistukseen liittyvästä maanmuokkauksesta johtuen heikohkot, ei ole syytä olettaa, että tielinjauksen kohdalla olisi rökkiöön liittyviä tai muitakaan muinaisjäännöksiä.



Kiinteä muinaisjäännös Takalantie (7) suojelurajauksineen merkittynä punaisella peruskartalla, johon on lisätty rinnevarjostus ja inventoitavat tielinjaukset, vanha linjaus turkoosilla ja uudet tummansinisellä.



Vasemmanpuoleisessa kuvassa näkyy röykkiö kuvattuna itään tai itäkoilliseen. Kiveys muodostuu varsin pienistä kivistä ja peittää kokonaan kalliokumpareen näkyvissä olevan tasaisen laen. Etelässä ja idässä kumpareen laki rajautuu puolen metrin tai metrin korkuiseen jyrkkään kallioportaaseen Taustalla näkyy Takalan talon eteläpuolella olevaa peltoa, joka todennäköisesti on ollut veden peitossa röykkiön rakentamisaikana. Oikeanpuoleisessa kuvassa on kuvattuna kaakkoon. Sen länsi- ja pohjoisreunalla kiveys on risukon ja sammalturpeen alla, joten sen ulottuvuus ei ole selvästi näkyvissä. Kallio laskee näissä suunnissa loivasti. Taustalla vasemmalla näkyy Takalan talon eteläpuolella olevan pellon eteläreunaa.

Lähdeluettelo

- Bilund, Antti & Sepänmaa, Timo & Jussila, Timo 2011. Rauma-Olkiluoto voimajohtolinjan muinaisjäännösinventointi 2011. Arkeologian osasto, Museovirasto.
- Bilund, Antti & Sepänmaa, Timo & Rostedt, Tapani & Jussila, Timo 2011. Rauma-Ulvila voimajohtolinjan muinaisjäännösinventointi 2011. Arkeologian osasto, Museovirasto.
- Hertell, Esa 2009. Rauman kaava-alueiden muinaisjäännösinventointi 2009. Arkeologian osasto, Museovirasto.
- Hurre, Matti 1965. Eurajoen inventointi. Arkeologian osasto, Museovirasto.
- Laulumaa, Vesa 2009. Eurajoki. Keskustan – Lapijoen osayleiskaava-alueen arkeologinen inventointi. Arkeologian osasto, Museovirasto.
- Mört, Olof 1697. Lapijocki By innom Lappo Sochn Kååmen til Euraåminne Kyrckiegårdh och Pastoralier i Nedre Sattagunda Häredh och Biörneborgs Lähn Belägit. A8:13/1-2 Lappijoki; Tiluskartta selityksineen. Maanmittaushallituksen uudistusarkisto, Kansallisarkisto.
- Peruskartta 1132 08 Rauma pohj. 1962.
- Peruskartta 1132 08 Rauma 1978.
- Peruskartta 1132 08 Rauma 1985.
- Peruskartta 1132 11 Eurajoki 1962.
- Peruskartta 1132 11 Eurajoki 1978.
- Peruskartta 1132 11 Eurajoki 1985.
- Pitäjänpöytäkartta 1848. 1132 08 Rauma. Maanmittaushallituksen historiallinen kartta-arkisto, Kansallisarkisto.
- Pitäjänpöytäkartta 1848. 1132 11 Rauma. Maanmittaushallituksen historiallinen kartta-arkisto, Kansallisarkisto.
- Pitäjänpöytäkartta 1848. 1132 11+08 Eurajoki, Luvia. Maanmittaushallituksen historiallinen kartta-arkisto, Kansallisarkisto.
- Röneholm, A. J. 1838. A91:5/1-33 Rauman kaupunki; Tiluskartta ja selitys. Maanmittaushallituksen uudistusarkisto, Kansallisarkisto.

- Senaatin kartasto 1903. XVI/13 [Rauma]. Maanmittaushallituksen historiallinen kartta-arkisto, Kansallisarkisto.
- Stålström, J. & Rungius, J. H. 1793. A92:15/2-9 Uotila; Isojako (N:t 1 ja 6 myös yhdistettyinä halottu (1.6):1-2) (1760-1793). Maanmittaushallituksen uudistusarkisto, Kansallisarkisto.
- Tillberg, Isaac 1783a. A8:2/2-15 Hankkila; Tiluskartta ja jakokirja koskien myös Sorkka nimistä kylää Rauman maalaiskunnassa. Maanmittaushallituksen uudistusarkisto, Kansallisarkisto.
- Tillberg, Isaac 1783b. A8:13/3-19 Lappijoki; Isojakokartta ja -asiakirjat. Maanmittaushallituksen uudistusarkisto, Kansallisarkisto.
- Vasko, Tiina 2012. Rauma Koillinen teollisuusalue. Osayleiskaava-alueen arkeologinen inventointi 2012. Arkeologian osasto, Museovirasto.
- Vasko, Tiina 2014. Rauma Sorkka-Haapasaari. Osayleiskaava-alueen arkeologinen inventointi 2014. Arkeologian osasto, Museovirasto.
- Vasko, Tiina 2016. Rauma. Koillinen teollisuusalue, laajennusalueet. Osayleiskaava-alueen arkeologinen inventointi 2012. Arkeologian osasto, Museovirasto.