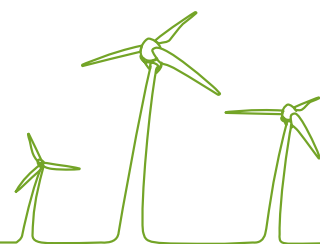


LIITE 13

(sähköinen liite)



PROKON WIND ENERGY FINLAND OY

Kattiharjun tuulivoimapuiston lepakkoselvitys



Tuomo Pihlaja

20.8.2014

Sisällysluettelo

1	Johdanto.....	2
2	Menetelmät.....	2
3	Tulokset.....	3

Kansi: ©Tiina Mäkelä: Pohjanlepakko
Raportin kuvat: Tuomo Pihlaja
Pohjakartat: © Maanmittauslaitos 2014

13.8.2014

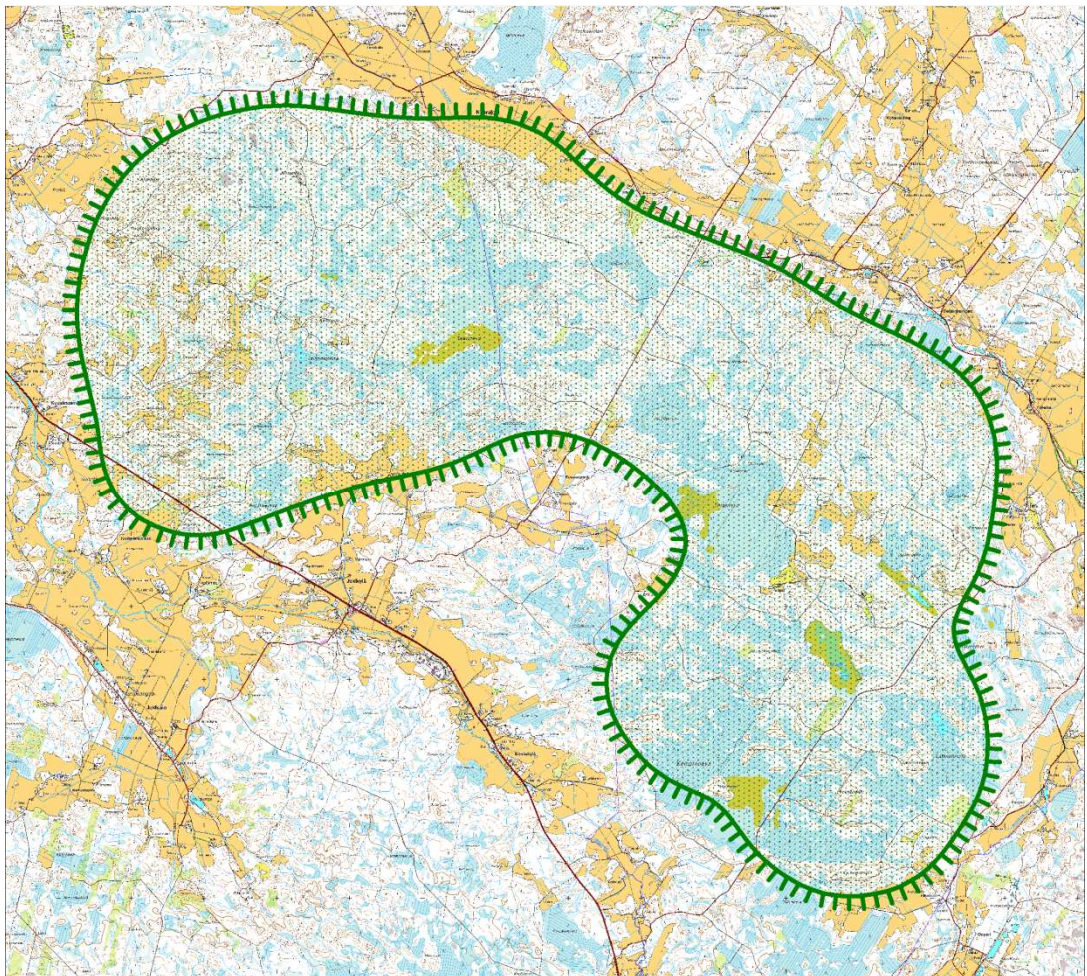
Kattiharjun tuulivoimapuiston lepakkoselvitys

1 Johdanto

Kattiharjun tuulivoimapuiston ympäristövaikutusten arvioinnin yhteydessä hankealueella tehtiin kesällä 2013 lepakkoselvitys, jossa selvitettiin eri lepakkolajien esiintymistä hankealueella. Selvitys kattoi myös suunnitellun uuden sähkölinjan reitin. Tässä raportissa esitetään tehtyjen selvitysten tulokset ja arvioidaan hankeen vaikutuksista lepakoihin.

2 Menetelmät

Lepakkoselvityksiä tehtiin yhteensä kolmena yönä koko hämärän ja pimeän ajan. Selvityksiä tehtiin 2.-3.7. ja 10.-12.7 yhteensä 6 henkilötyöpäivää. Sää kartoituskerroilla oli poutainen ja vähätuulinen. Selvitysöiksi valittiin yölämpötilaltaan lämpimiä öitä, jolloin lepakkojen aktiivisuus on kylmiä öitä vilkkaampaa. Selvityksessä käytettiin lepakoiden havainnointiin kehitettyjä ultraäänidetektoreita tyyppiltään Wildlife Acoustics EM3+. Lisäksi havainnointia tehtiin myös näköhavaintoihin perustuen.

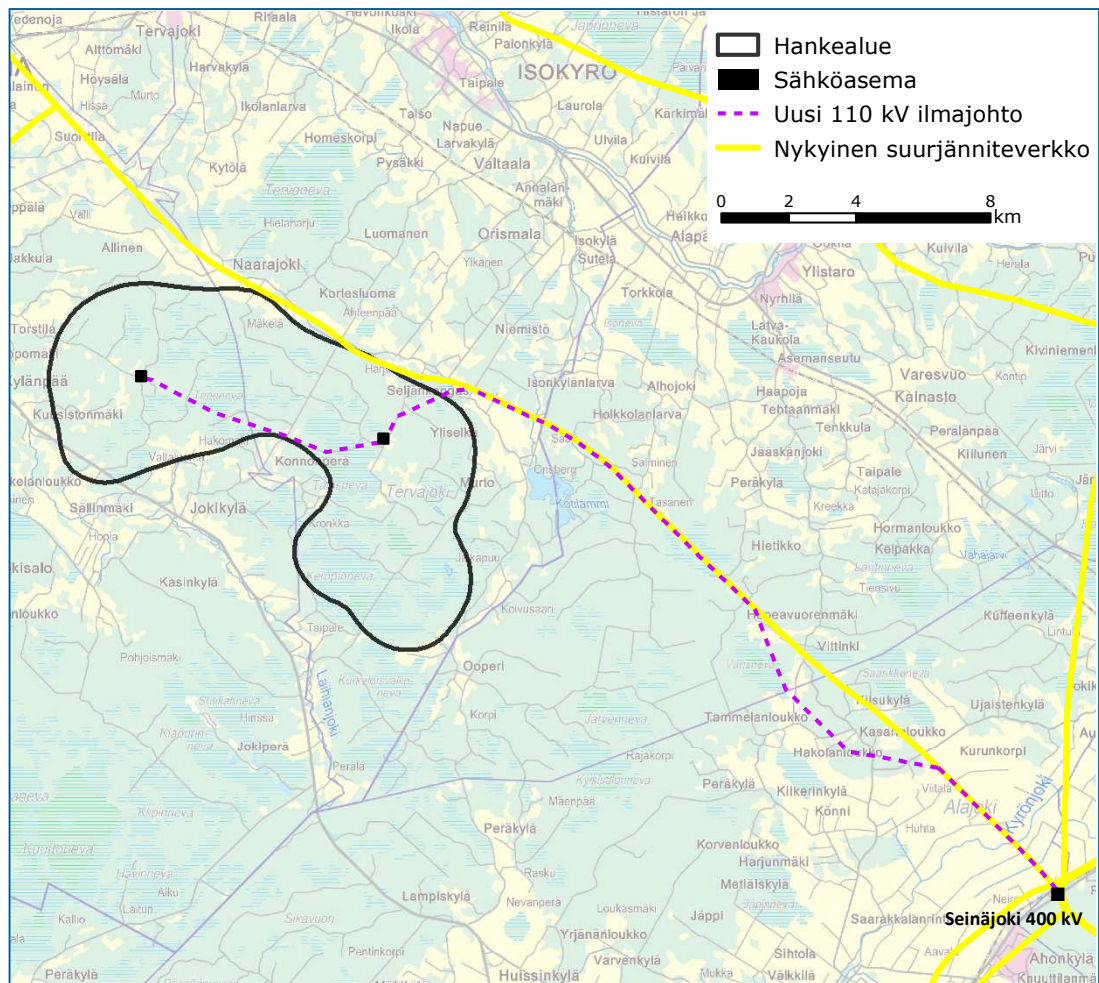


Kuva 1. Selvitysalue.

13.8.2014

Lepakkolajit tunnistettiin niiden käyttämien ominaistajuuksien ja luotausrytmien perusteella. Selvityksessä keskityttiin tausta-aineistojen ja aiempien luontoselvitysten perusteella tunnistettujen lepakoille sopivimpien elinympäristöjen tarkastamiseen. Tällaisia ympäristöjä olivat alueen varttuneet metsäkuviot, peltojen ja metsien rajapinnat sekä vanhat pihapiirit. Nämä valitut alueet selvitettiin kulkemalla ne läpi jalan ottaen huomioon lepakoiden äänien suhteellisen lyhyt kuuluvuusalue, joka peitteisessä maastossa on vain kymmeniä metrejä. Lisäksi alueella liikuttaessa suoritettiin jatkuvaa yleisluontoista havainnointia tieverkostoon perustuen.

Selvitysalue on esitetty kuvassa 1. Lisäksi selvitettiin sähkölinjan alueet, jotka on esitetty kuvassa 2.



Kuva 2. Selvitetty sähkölinja.

3 Tulokset

Selvityksessä hankealueella havaittiin vain pohjanlepakoita yhteensä neljällä paikalla, joista yksi sijaitsi hankealueen länsipuolella. Kaikilla paikoilla havaittiin vain yksi yksilö. Havaintopaikat on esitetty kuvassa 3.

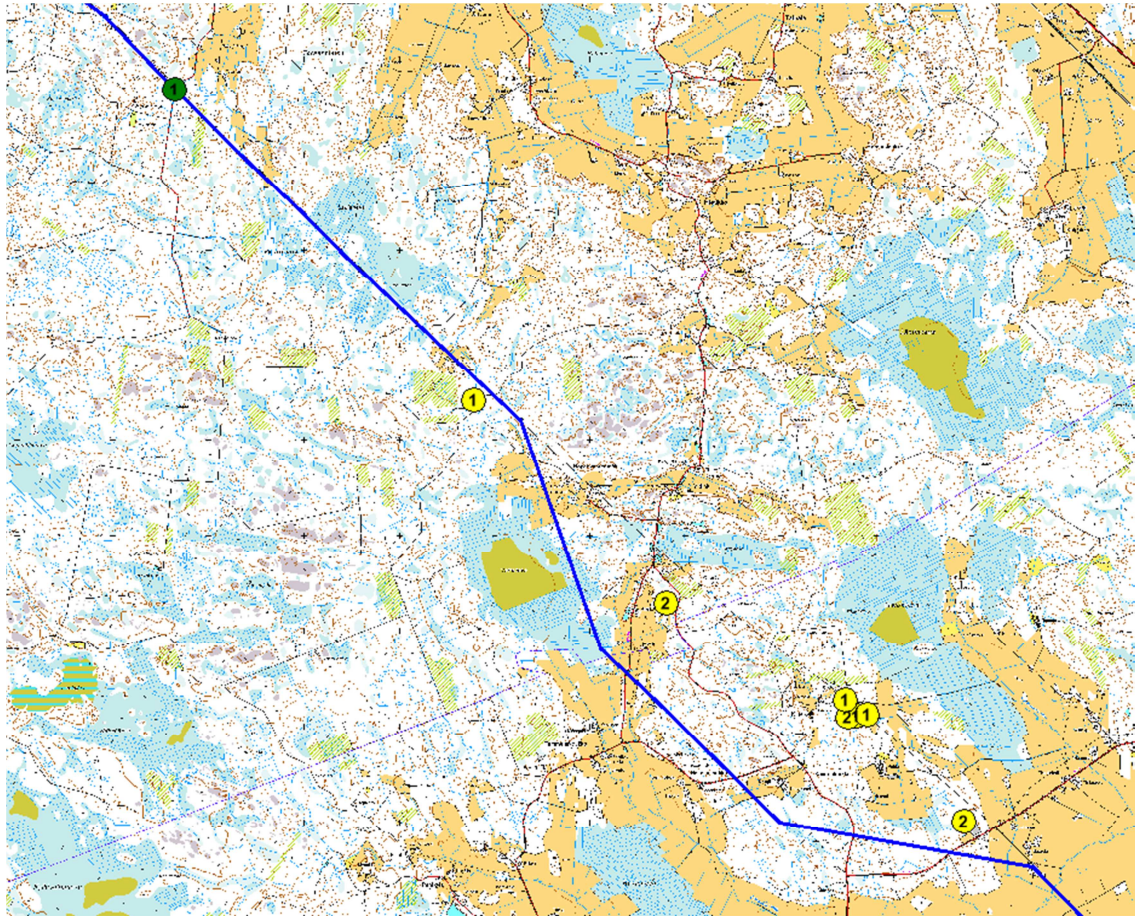
13.8.2014



Lepakoiden esiintymistä hankealueella voidaan pitää tavanomaisena tai jopa niukkana. Hankealue on pääosin karua metsätalousmaata, joka ei ole erityisesti lepakoiden suosimaa. Lepakoille sopivimmiksi arvioidut varttuneet metsät ja toisaalta suojapaikkoja tarjoavat hylätyt rakennukset painottuvat alueen peltojen lähiympäristöön. Näille paikoille ei ole osoitettu juurikaan voimalapaikkoja.

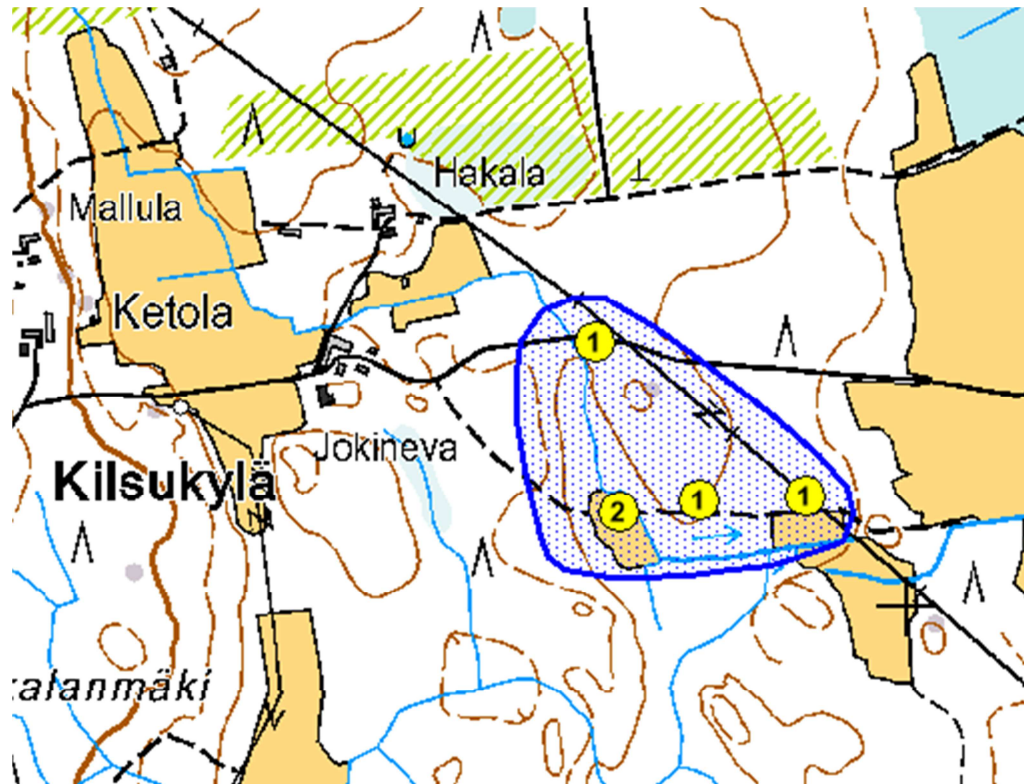
Suunniteltujen sähkölinjavaihtoehtojen läheisyydessä pohjanlepakoita tavattiin 4 paikalla yhteensä 10 yksilöä ja isoviiksisiiippoja/viiksisiiippoja yhdellä paikalla yksi yksilö. Havaintopaikat on esitetty kuvassa 4.

13.8.2014



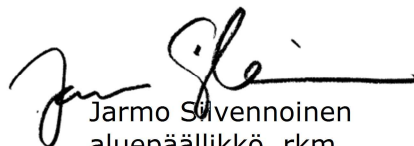
Merkittävin tiheytymä havaittiin Kilsunkylän kohdalla, jossa pienellä alueella tavattiin saalistamassa viisi pohjanlepakkoa. Alue on pienten peltojen ja osin varttuneiden metsien muodostama mosaiikki, jossa lepakot saalistivat alueen pelloilla ja tieurilla. Alue todettiin myös liito-oravan elinpiiriksi. Ruokailualueen rajaus ja lepakkojen havaintopaikat on esitetty kuvassa 3. Alue ei ole suunnitellun sähkölinjan reitillä.

13.8.2014



Kuva 3. Kilsunkylän lepakoiden ruokailualue.

FCG Suunnittelu ja tekniikka Oy


Jarmo Suvennoinen
aluepäällikkö, rkm


Tuomo Pihlaja
suunnittelija, FM biologi